

KUMAMOTO

苓

北

AMAKUSA

安心して住める町 いきいきと暮らせる町 ふるさとと呼べる町

# REIHO KU

広報れいほく  
[vol.664]

## 目次

- 01 表紙
- 02 新年度予算
- 06 歴史を訪ねて—第85回—
- 07 チームぱくぱく／ひだまり
- 08 社協だより
- 09 たっしゃかもん  
No.217 伊藤 イツ子さん (和田)
- 10 みんなのひろば
- 12 新年度異動／退職者あいさつ
- 14 まちのわだい
- 16 苓北町消防団辞令交付式
- 18 infomation
- 21 こせきのまど
- 22 まちのわだい

写真 入学式で、校長先生の話に耳を傾ける新入学児童の様子。  
少し緊張した面持ちの裏には、これからの小学校生活への大きな期待が秘められているように感じられる。

(4月9日、志岐小学校体育館)

2019  
April

4

平成31(2019)年  
4月22日発行  
[毎月21日発行]

※3月7日～15日の日程で開催された議会の  
詳しい内容は、議会広報「きずな」(4月22日  
発行)に掲載されています。

# 5つの重点施策

いきいきと、安心して暮らしたい。ふるさと茶北を愛してほしい。5つの重点施策で、まちづくりに努めます。

## ①安全・安心なまち

東日本大震災や熊本地震を教訓に、また、南海トラフ巨大地震の発生などを想定し、防災計画の見直しを行い、ハード・ソフト両面から各種防災対策を実施してきました。

引き続き、その強化に取り組みます。

【目玉事業】

- 消防倉庫建て替えや消防積載車の更新(緊急防災・減災事業債を活用)
- 「自分たちの地域は自分たちで守る」自主防災会組織率向上を推進
- 森林基幹道茶北天草線の地すべりなど、各種災害復旧事業への対応

- 「わかりやすく深まる授業」実践のためのICT教育支援事業

- 各小学校全教室へのエアコン設備設置事業

## ④農・林・漁を支え、「里山里海」資源の活用・情報発信

町の基幹産業である農業・林業・漁業をしっかりと底支えしていかなければなりません。また、魅力ある茶北の「里山里海」資源を再発見し広く情報発信することも重要です。

引き続き、支援と強化に努めます。

【目玉事業】

- 後継者の育成支援事業
- 中山間農業モデル地区支援事業
- 牛白血病浄化事業
- 海藻類の養殖・栽培実証事業
- 観光交流ブランド事業

## ⑤多言語化への対応と交流人口の拡大

町恒例の各種イベントを継続して実施していきます。さらなる交流人口の拡大には町のPRも重要です。

引き続き、強化に取り組みます。

【目玉事業】

- 多言語音声ガイドシステム(スマートフォンを利用した映像案内等)の整備など
- 麟泉運動公園・坂瀬川地区総合グラウンド(天然芝)を活用したスポーツ合宿の誘致
- じゃっと祭、吟詠大会、夕やけマラソン、九州オルレ(天草・茶北コース)や富岡城お城まつりへの参画とPR

## ②子ども・子育て支援と高齢者支援

「少子社会は国を滅ぼす」という考えのもと、第3子以降の保育料無料化や子育て医療費の無料化に、先んじて取り組んできました。

引き続き、支援を行います。

【目玉事業】

- 15歳～18歳のひとり親世帯および非課税世帯の医療費を無料化【新規事業】
- 敬老会や老人クラブ補助事業、在宅高齢者等移送サービス事業

## ③教育環境の充実

多様な人材確保と人材を育てる教育力の向上、教育環境の充実に努め、わが町や子どもたちのニーズに合ったきめ細やかな教育を実践していくことが重要と考えます。

引き続き、その向上をに努めます。

【目玉事業】

- 地域学校協働活動の継続

# 平成31年度予算にみる まちづくり

本年度の当初予算は3月の第2回議会定例会で可決されました。5つの項目を重点取り組み事項に掲げ、「町民・企業・行政」それぞれが力を発揮できる協働・共創のまちづくりを推進します。

## 財政状況

本町の財政状況について、平成29年度決算での財政の健全性を示す4つの健全化判断比率はいずれも早期健全化判断基準を下回っており、財政構造の弾力性を示す経常収支比率は90.8%(前年度比0.9%増)で、将来負担比率は128.3%(前年度比0.4%減)となっています。

これまで茶北町では、東日本大震災発生を機に、町民の安心と安全を守るべく、振興計画の前倒しを含め、交付税措置率の高い地方債を使い積極的に事業に取り組んできました。今後は、公債費のピークが平成32年度と予想さ

れているため、引き続き町振興計画に沿った地方債残高の縮減に取り組んでいかなければなりません。(ただし、一般会計の町債残高に対する交付税措置される額の割合が約6割あります)。

## 31年度の見通し

わが町の自主財源の根幹である固定資産税(九州電力茶北発電所の償却資産分を含む)は、当初予算比では64,105千円の減(前年比△5.5%)で計上を行い、地方交付税における普通交付税については、平成30年度の交付実績などを用いて算出し、14億円の予算計上を行いました。

## まちづくりを推進する 予算編成

平成31年度予算編成は、「安心して住める町」、「いきいきと暮らせる町」、「ふるさとと呼べる町」を基本目標とし、目標達成に向け、「茶北町まち・ひと・しごと創生総合戦略」に積極的に取り組む予算として編成を行いました。

【歳入面】町有財産の売却を含む有効活用、ふるさと納税制度は新たなPR方法による充実を目指す段階となるなど、更なる財源確保に努めました。

【歳出面】住民への説明責任を果たすことができる行政サービスの効率化と簡素化により歳出抑制を図り、最小の

経費で最大の効果を発揮できるよう、自立性、創造性をもった予算編成に努めました。

また、町では本年度新たに「第7次茶北町振興計画」の策定を行いました。その中では、中高生の若い世代の意見も反映し、今後10年間の茶北町の基本方針を示しています。平成31年度はその初年度となり、新たなスタートを切る年となります。

そこで、「ふるさと茶北未来プラン(茶北町振興計画)」に沿った事業に重点化を図り、5つの項目を重点取り組み事項(前頁)として、「町民・企業・行政」それぞれが力を発揮できる協働・共創のまちづくりを推進する予算編成に努めました。

## やがてに

茶北町の歳入歳出予算は、一般会計が45億6,640万円、特別会計が29億1,298万円で、予算全体額は74億7,938万円となりました。

本年度も地方行政に課せられた使命と期待に対し、職員が一丸となって対応できる組織づくりと強化を進め、早急に取り組むべき課題については、国・県の施策動向を注視し、有益な補助金・交付金の活用を積極的に図ることと一般財源の縮減に努めながら、各事業を確実かつ適正に実施していきます。

(次項に予算額内訳などを掲載)

# 一般会計当初予算総額は (前年比 △60万円)

# 45億6,640万円

## 特別会計は29億1,298万円 全体で74億7,938万円に

予算（町の財政など）のお問い合わせは、下記までお願いします。

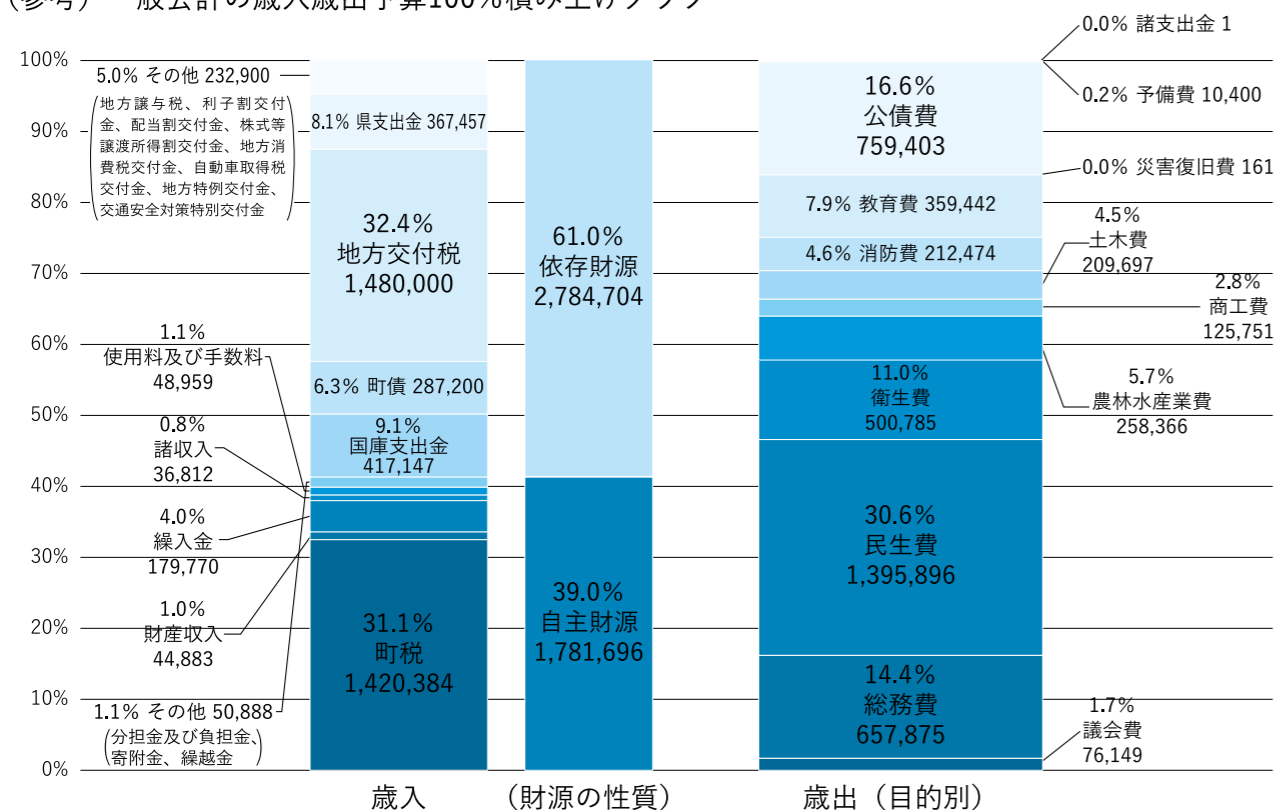
問 企画政策課 内 213

### 平成31年度 一般会計歳入歳出予算

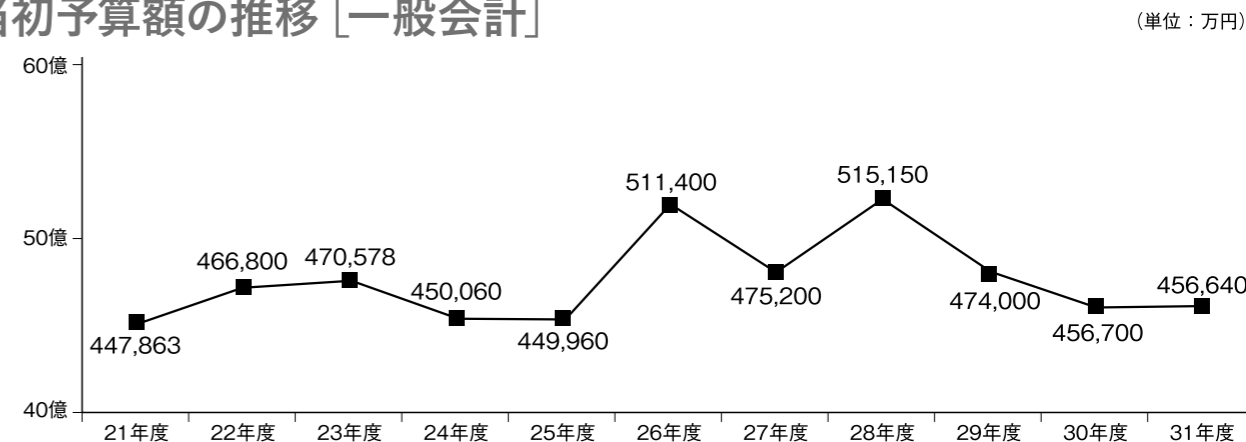
【歳入内訳】 (単位：千円)				【歳出内訳：目的別】 (単位：千円)			
区分	予算額	構成比	前年比	区分	予算額	構成比	前年比
自主財源	1,420,384	31.1%	△64,767	議会費	76,149	1.7%	△411
町税	1,420,384	31.1%	△64,767	総務費	657,875	14.4%	△7,029
財産収入	44,883	1.0%	△4,943	民生費	1,395,896	30.6%	8,777
繰入金	179,770	4.0%	△19,866	衛生費	500,785	11.0%	△12,187
諸収入	36,812	0.8%	△1,664	農林水産費	258,366	5.7%	△26,679
使用料及び手数料	48,959	1.1%	584	商工費	125,751	2.8%	16,903
その他	50,888	1.1%	△12,617	土木費	209,697	4.5%	27,984
依存財源	417,147	9.1%	11,087	消防費	212,474	4.6%	△2,429
国庫支出金	417,147	9.1%	11,087	教育費	359,442	7.9%	△41,024
町債	287,200	6.3%	△52,000	災害復旧費	161	0.0%	0
地方交付税	1,480,000	32.4%	115,200	公債費	759,403	16.6%	35,095
県支出金	367,457	8.1%	13,436	諸支出金	1	0.0%	0
その他	232,900	5.0%	14,950	予備費	10,400	0.2%	400
歳入合計	4,566,400	100%	△600,000	歳出合計	4,566,400	100%	△600,000

※使用料ほか＝使用料及び手数料

(参考) 一般会計の歳入歳出予算100%積み上げグラフ

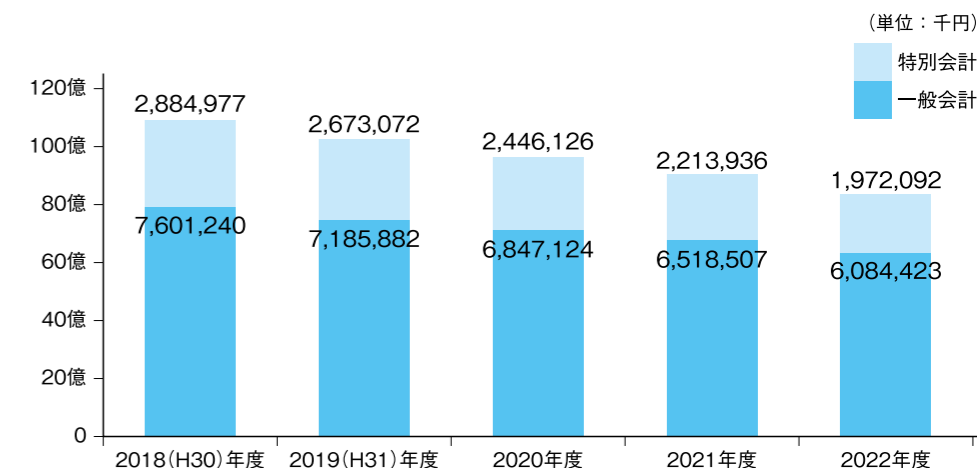


### 当初予算額の推移 [一般会計]



### 町債残高の予測

右のグラフは、2022年度までの町債残高を予測したものです。今後予想される借入れと償還を含めて残高を予測しています。(2019年4月現在)



### 特別会計の予算状況

特別会計は、特定の収入をもって特定の支出にあてるような事業について、その収支を明確にするために一般会計と区別して設けられるものです。茶北町には10の特別会計があります。

会計の名称	歳入歳出予算額 (千円)	前年比
水道	195,046	△17,802
下水道	397,341	25,645
農業集落排水	17,719	△177
特定地域生活排水	47,757	1,262
宅地造成事業	7,094	0
坂瀬川財産区	20,303	1,420
都呂々財産区	51,710	1,877
国民健康保険	1,083,119	△47,224
介護保険	979,819	63,579
後期高齢者医療	113,080	△1,618
特別会計総額	2,912,988	26,962

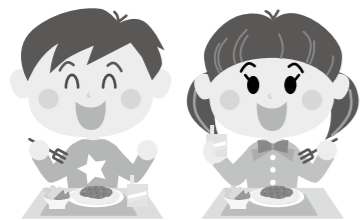
地域で。家庭で。くらしに食育を。  
将来を担う子どもたちを“食で育む命の応援団”

# チームぱくぱく

今月の  
富岡保育園 人気メニュー

## 「ひじきスパゲティー」

今回は5月の共通メニューの「ひじきスパゲティー」を紹介しします。海藻に豊富に含まれるミネラルやビタミン、食物繊維など、ひじきはとても栄養価の高い食材です。子ども達の成長には欠かせない栄養ですので、いつものスパゲティーをちょっと和風にアレンジしてみたいはいかがでしょうか？



### 材料(4人分)

- スパゲティー .....200g
- 鶏肉 .....100g
- たまねぎ .....150g
- 人参 .....30g
- 油揚げ .....10g
- ひじき .....10g
- 天ぷら .....20g
- ベーコン .....20g
- いんげん .....50g
- ニンニク .....少々
- サラダ油 .....小さじ1
- 酒 .....小さじ1
- 三温糖 .....小さじ1
- うすくち醤油 .....大さじ1



富岡保育園のお友達

### 作り方

- ①スパゲティーは塩を入れたたっぷりのお湯でゆでておく。
- ②ひじきはもどして、洗って、水気を切っておく。
- ③材料は小さめの短冊切りに、切りそろえておく。
- ④いんげんは塩ゆでして、斜めに切っておく。
- ⑤フライパンにサラダ油を入れ温度の低いうちにニンニクを炒めて香りを出す。続けて鶏肉、ベーコン、油揚げ、ひじき、たまねぎ、人参、天ぷらを入れて炒めていき、調味料で味をつける。
- ⑥⑤に①のスパゲティーを入れ、④のインゲンを入れて全体に火が通ったらできあがり。

## 荇北町子育て支援センター

### ふれあいの広場

# ひだまり

年号も令和と決まり、いよいよ新しい年のスタートです。

支援センターに来ていた子ども達も数人保育園に入園しました。日々の繰り返して慣れ、楽しく通っているとのお話を聞き、とてもうれしく思います。

ママ達と楽しいおしゃべりをしたり、親子でやりたいことに挑戦したり、ホッと一息つきませんか？

皆さんの参加お待ちしております。



ほっぺが落ちこちそう

- 開設日時 平日の午前9時30分～午後3時
- 開設場所 新ふれあい館 ☎35-1270



指人形にみんな釘付け！

### ママたちのQ&A

Q：赤ちゃんは、何か月になったらリズムが少しずつできてきますか？

A：昼夜の区別がつく生後3～4か月頃には、自然に早寝早起きになります。ところが、親の生活が不規則だと赤ちゃんの生活リズムも崩れてしまいます。その場合は、意識的に生活リズムを整える必要があります。生活リズムが、整った赤ちゃんは、食事や睡眠などの予定も立ちやすく親にとっても世話がらくになり育てやすくなります。ぜひ家族みんなで、早寝早起きを実践していきましょう。

# 歴史を訪ねて

文/大田 幸博  
(元県立装飾古墳館長)

## 志岐城跡と富岡城跡〔第85回〕

### 富岡城跡の発掘調査と

整備事業報告 (25)

百間石垣について

下場は、全長160m、露呈している石垣の高さは、最高で5・4m。石垣のカルテ

石垣の平面図と断面図で、石垣の傷み具合など、現況を知る事が出来ます。〔図1〕上位で、少し孕みがあります。が、中位から下位は、良好です。

〔図2〕中位で、積石が大きく押し出されていますが、急ぎの修復は、必要ありません。

〔図3〕石垣は、概ね良好な状態です。〔小結〕石垣は、年月を経ると孕みも出ますが、そう簡単に崩れません。積み石は重く、奥に引きがあるからです。

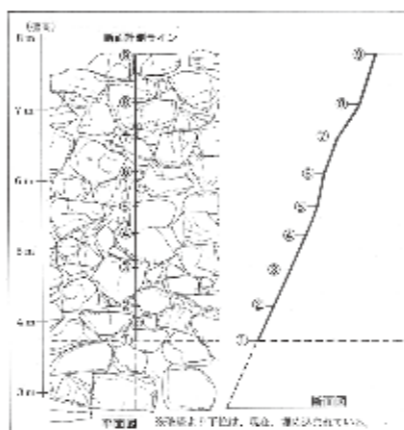


図1

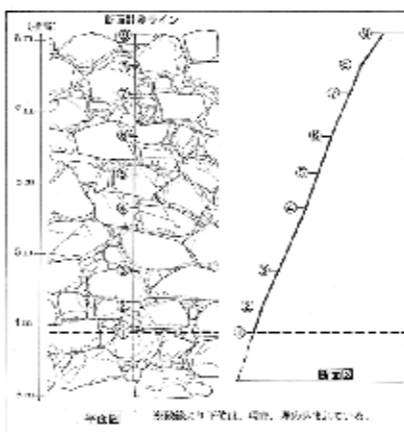


図3

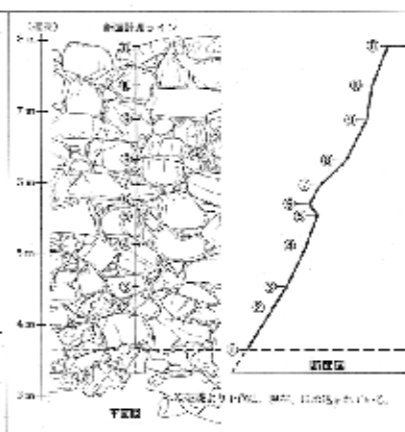


図2

平成7年度に、根石まで掘り下げましたが、石垣の間から、多量に出水したため、急ぎ、埋戻しました。海抜0m近くに根石が坐り、敷石も確認しました(図6)。出水は謎でした。今回、石垣の西端部で、根石調査を再

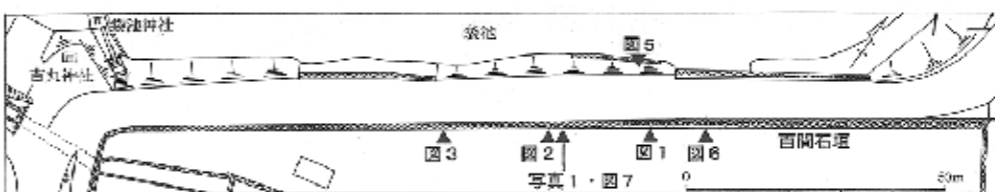


図4 百間土手平面図

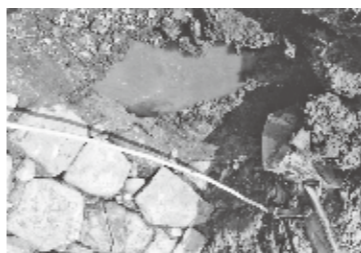


写真1 出水状況

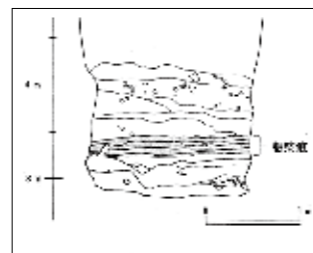


図5 袋池側トレンチ実測図

び試みましたが、直ぐに、石垣の間から出水したので、調査を断念しました。しかし、出水は、標高2・5mで止まりました(写真1・図7)。そこで、袋池の水位を計測したところ、標高5・3mでした(池には水門が無く、溢れた水を流す排水溝が設置されています)。この事で、出水は、池の水では無い事が分かりました。

結果として、石垣の下に解決の糸口があるようです。粘土質の土壌(厚さは、約2・8m)で埋め立てられて

いますので、雨水が石垣の隙間に流れ込んで、溜まり水となったのではとの推論に至りました。石垣は、以前の調査で、版築土塁(図5)の南壁に積み上げられた事が判明しており、袋池からの漏水は、考えられません(現に、露呈している石垣からの水漏れは、どこにもありません)。石垣の高さ

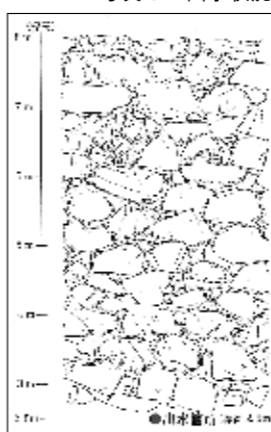


図7 出水箇所

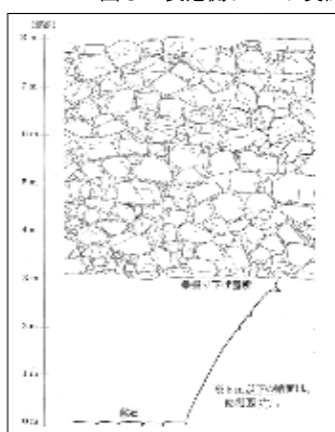


図6 平成7年度調査箇所



◀開花が待ち遠しい玄関先のツツジの花

苓北町で、元気に生き生きと暮らしていらっしゃる  
『たっしゃかもん』を紹介します。

# 輝いています！ たっしゃかもん

No.217

嵐には負けますが、多少の雨風には負けません！  
毎日の散歩が私の生きがいです！！

## いとうこ 伊藤イツ子さん

(昭和4年1月7日生まれ) 満90歳 和田区在住

### 問 好きな食べものは？

う〜ん？何でしょうな。私は何でも食うせんな。  
毎日食べよるとは、野菜ですね。最近は歯が悪くなって漬物  
が噛み難いことが少し悩みです(笑)

### 問 好きな男性のタイプは？

嵐の二宮くん(ジャニーズ事務所：二宮和也さん)が良か  
ですな。やわらか顔の男の人が良かです。  
孫も嵐のファンで、コンサートでチャンスがあれば、  
「ばあちゃんが大好きと言っていました」と二宮くんに言  
ってもらおう約束をしています。

### 問 もし生まれ変わったら？

そんなことは考えるヒマがなかったですなあ。  
私が75歳の時から約7年間、父ちゃん(ご主人)が長期入院  
の末、亡くなりました。台風の日以外は、毎日欠かさず面会  
に通いましたので、忙しかったです。  
今と変わらないのんびりした生活ができれば十分です。

### 問 私の趣味

趣味は、毎食後にやっている散歩です。  
朝、起床後に仏壇へお参りし、仏間で体操(ラジオ体操など  
色々)。体操後に、家事と朝食を済ませて、散歩に行きます。  
同じような流れで昼食と夕食後も家事や食事を済ませたら、  
散歩に行きますので、1日3回は歩いています。台風などの  
日はさすがに休みますが、多少の雨風・日照りぐらいやったら、  
傘を差して行きます。散歩の途中で近所の人達と井戸端  
会議をするのも楽しみです。

45歳の時に胃を悪く  
して、手術をしましたの  
で、健康のためにと始め  
たつもりが、気が付けば  
日課となり、趣味となっ  
ていました。



いざ、お散歩！

ふれあい  
ネットワーク

# 社会福祉協議会 だより

心配ごと、悩みごと  
のご相談はご遠慮なくどうぞ  
☎町内35-1270

## 平成31年度 事業計画・予算が決定しました

3月に開かれた理事会・評議員会において、平成31  
年度事業計画及び予算が審議され決定しました。  
主な項目は次のとおりです。

○ 歳入歳出予算総額 24,593千円

### ○ 事業実施計画

1. 会務の運営
  - (1) 理事会、評議員会の開催
  - (2) 組織強化と会員増強促進
  - (3) 関係機関、諸団体との連絡提携
  - (4) 自主財源(会費、共同募金など)
  - (5) 役職員の資質向上促進(研修会など)
  - (6) 諸規程の整備
2. 地域福祉活動事業
  - (1) 児童福祉事業(子供会助成、保育所連絡協議会  
助成、黄色い帽子贈呈)
  - (2) 老人福祉事業(ふれあいいいきサロン、ひと  
り暮らし友愛訪問、シルバーファッションショ  
ーの開催など)
  - (3) 母子・父子福祉事業(親子ふれあい旅行、天草  
郡母子寡婦福祉連合会への協力など)
  - (4) 身体障がい者福祉事業(心身障がい児(者)保護  
者会助成)
  - (5) 福祉啓発事業(福祉スポーツ大会、福祉レクリ  
エーション講座)
  - (6) 調査広報事業(社協だより発行、子育て支援セ  
ンター通信発行など)
  - (7) 生活福祉厚生事業(福祉機器リサイクル、福祉  
金庫貸付、チャイルドシート無料貸し出しなど)
  - (8) ボランティアセンター事業(ワークキャンプ、  
配食ボランティアへ助成など)
  - (9) 社会を明るくする運動(推進委員会、街頭啓発  
活動)

- (10) 心配ごと相談(年6回)、弁護士による無料法律  
相談(年2回)
3. 受託事業
  - (1) 生活福祉資金貸付事業
  - (2) 地域福祉権利擁護事業(福祉サービス利用援助  
事業)
  - (3) 生活困窮者自立支援事業
  - (4) 子育て支援センター事業(子育て親子の交流の  
場の提供と交流の促進など)
4. 共同募金配分事業
  - (1) 老人福祉活動(老人クラブ助成、ひとり暮らし  
老人等友愛訪問費)
  - (2) 障がい児・者福祉活動(身体障害者福祉協会助  
成、福祉スポーツ大会)
  - (3) 児童青少年福祉活動(子供会などへの助成)
  - (4) 母子父子活動(母子寡婦福祉連合会運営費助成)
  - (5) ボランティア育成活動(ボランティアグループ  
助成、ワークキャンプ参加援助)
5. 民生委員児童委員協議会活動推進
  - (1) 会務の運営及び会計管理
6. 共同募金事業
  - (1) 事業推進及び会計管理、災害時支援
7. 日本赤十字社事業
  - (1) 事業推進及び会計管理、災害時支援
8. シルバー人材センター事業
  - (1) シルバー人材センター運営(受給調整、会員派遣)
  - (2) 会員向け講習会の開催

## 新入学児童へ「黄色い帽子」を贈呈

苓北町社会福祉協議会では、皆さまから頂いた共同  
募金配分金を財源に、4月9日の小学校入学式におい  
て、町内の新入学児童(43人)へ交通事故防止の願  
いを込め「黄色い帽子」を贈呈しました。

- ▽坂瀬川小学校…7人
- ▽志岐小学校…22人
- ▽富岡小学校…9人
- ▽都呂々小学校…5人



新入学生を代表して、坂瀬川小学校新1年生に  
手渡しました。(4月9日)

※この事業は、共同募金配分金を財源としています。



新年度が始まり、進級した喜びを自分の似顔絵で表現しました。

### 俳壇

なぎさ四月句会より

吟行は平成最後の花巡り	田崎 良人
青き踏む韓国からのオルレ人	阪本 礼之
さくら咲く令和普く言祝ぎて	小川 文平
錫杖に一山目覚め大師祭	高戸 直樹
志岐城の風受くる丘花吹雪	浜口 雅英
新元号令和となりて花句会	森 恵美子
城の壕水尾長々とのこり鴨	浦崎 満志
かかし村金栗選手風光る	森田 和子
廻り道土筆摘みたきだけのこと	永野 清江
元号は令和となりて桜咲く	高橋 正美
仰ぎつつふと願掛ける桜かな	三原 千秋
乙女等の類艶めきて卒業式	金子かをる
山二つ波止に積まれし雲丹の殻	宮崎 益美
ゆさゆさと花の天蓋忠魂碑	田中美津子



都呂々小学校6年生 (男子6人、女子3人 計9人) 担任:長松 和俊 先生

ぼくは、四年生になってがんばりたいことが三つあります。一つ目は、委員会活動です。四年生からは委員会活動が始まります。せきにんをもって学校のためになる仕事をがんばります。

二つ目は、晴れの日を外で遊ぶことです。晴れた日は、用事があったら元気に遊んで体力をつけたいと思います。

三つ目は、一分前着せきです。今までは、チャイムが鳴ってからすわっていました。四年生になったので、じゅ業が始まる一分前にすわって、気持ちを落ち着けてじゅ業を受けたと思います。

四年生では、この三つのことをがんばります。



坂瀬川小学校4年

伊藤 史哉さん

「四年生になって  
がんばること」

小学生の作文





## 志岐八幡宮で春のお祭り

# 男たちの顔にフォーカス

ひょうじょう



上) 気合いみなぎる勇ましい掛け声、太鼓踊り  
左) 決して倒れてはならぬと、力をふりしぼる獅子舞

志岐八幡宮では3月17日、春の訪れを告げる春季大祭が執り行われました。お発ち前の獅子舞と太鼓踊り。獅子が立ち上がった瞬間、力をふりしぼり耐える男の顔に目を奪われました。太鼓をたたく男の顔は勇ましくその声は、気合いが漲っていました。見る者を魅了する、男達の真剣な顔(表情)に、いつしか記者のカメラがフォーカスしていました。

## 優勝は平野三喜夫さん (浜之町) 荅北町長杯グラウンドゴルフ大会

第7回荅北町長杯グラウンドゴルフ大会は3月26日に麟泉運動公園で開催され、町内各地区から210人が参加しました。

同公園は開放感広がる風光明媚な天然芝(冬芝)のグラウンドです。経験豊かな選手の皆さんは、芝の深さなどで変わるボールの転がり具合を確かめながら、ラウンドを楽しんでいました。

結果は次のとおりです(敬称略)。

- ▼優勝・平野三喜夫(浜之町)
- ▼2位・山口真由美(浜) ▼3位・平井由一(馬場) ▼4位・吉村瑛(中通) ▼5位・小田恵(中) ▼6位・宮崎正文(川向) ▼7位・田尻富人(釜の下) ▼8位・松尾友雄(川向) ▼9位・宮崎領作(川向) ▼10位・田尻辰枝(川向)



上) 芝でボールが止まらないようにホールの中をねらって  
右) 優勝した平野三喜夫さん



## 町の投票率は55.74% 熊本県議会議員一般選挙



開票作業を行う事務従事者ら

熊本県議会議員一般選挙(天草市・天草郡選挙区)の投開票が4月7日に行われました。荅北町での投票率は前回(平成27年4月12日)と比べ、3.87%の下落となりました。

- ▼選挙当日の有権者数 6,173人(前回:6,531人)
- ▼投票者数 3,441人(前回:3,893人)
- ▼投票率 55.74%(前回:59.61%)
- ▼有効投票数 3,375票(前回:3,847票)
- ▼無効投票数 66票(前回:46票)

## 安心して住める町づくりを目指して 職員参集訓練

4月12日早朝、災害を想定した役場職員の参集訓練を荅北町役場内で実施しました。

災害はいつ何時起こるか分かりません。いざ災害が起こった時に迅速に対応できるかは、日頃の練習や訓練によるものが大きく影響します。

この参集訓練により、これから「安心して住める町づくり」を推し進めていく役場職員の意識向上を図りました。



参集場所に急いでかけつける職員



〈表彰〉 (敬称略)

= 消防庁長官永年勤続功労章 =  
副団長 西田 晴喜 33年  
(※勤続25年以上で、成績優秀で他の模範と認められる者)

= 日本消防協会功績章 =  
副団長 西田 晴喜 33年  
(※過去に精績章を受章し、勤続25年以上の団長・副団長)

= 日本消防協会精績章 =  
副団長 長船 健二 23年  
分団長 松本 和久 29年  
(※勤続20年以上の団長・副団長、25年以上の分団長)

= 日本消防協会勤続章 =  
副団長 大仁田秀雄 31年  
(※勤続30年以上で精励した者)

= 永年勤続退団 =  
松村 保則 団員 33年  
田城 誠治 団員 29年  
松井 徹也 団員 25年  
川原 大輔 団員 23年5ヶ月  
迫頭 清和 団員 20年  
松本 正樹 団員 18年  
金子 勝彦 団員 17年  
藤下 真琴 団員 17年  
福田 和希 団員 17年  
錦戸 徹 団員 14年  
吉本 元気 団員 12年  
(※勤続10年以上で退団した者)

〈辞令交付〉 (敬称略)

= 新入団員 =  
山本 勇太 第2分団第3部第5班  
鬼海 昭彦 第4分団第1部第1班  
山口 尊 第4分団第1部第1班  
倉田 聖也 第4分団第1部第1班  
前田 優 第4分団第2部第2班  
竹田 和矢 第4分団第2部第2班

= 昇格者 =  
林田 優二 第2分団第1部第1班長  
野島 健悟 第3分団第1部第1班長  
平野 龍介 第3分団第2部第4班長

町民の生命と財産を守る

# それが我ら、 苓北町 消防団



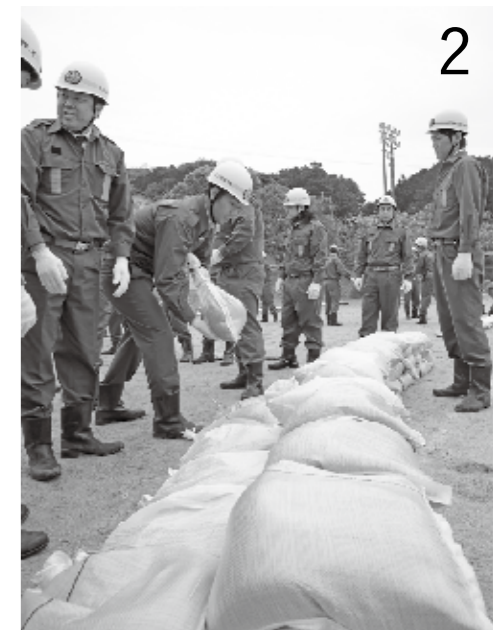
苓北町消防団辞令交付式は4月14日に苓北町農村運動広場で開催され、消防団、来賓など約200人が参加しました。式では、昇格者・新入団員へ荒川浩明団長から辞令が交付された他、永年勤続退団者へ感謝状が贈られました。その後、規律訓練、水防工法、模範操法が行われました。今年度は14人が退団し、新たに6人が入団。団員総数は274人になりました。

各種表彰受賞者、昇格者、新入団員は左のとおりです。

消防団は、団員の多くが仕事や家庭を持ち、忙しい日々の中でも、いざという時に一番近くで町民に頼りにされる存在となるべく日々の訓練を行っています。



1



2

- 1 総指揮を執る西田晴喜副団長
- 2 これからの大雨等に備え、土のう作りと水防工法(水が溢れ出るなどの被害が発生した時に、被害の拡大を防ぐ目的で行われる応急処置作業)を学ぶ消防団員
- 3 模範操法で士気旺盛な操法を披露する猪口徹也第1分団第1部第2班長



### 農地パトロールを実施します

農業委員会では農地法に基づき、町内全域を対象に遊休農地や違反転用がないか、現地確認を行います。

農地に立ち入ることもあるかと思いますが、ご協力をお願いします。

▼農地パトロール日程  
令和元年5月～8月

☎ 農業委員会 ☎ 120

### ブロック塀等の安全点検

熊本県では、今年度より建物等の建築確認を行う際に、既存ブロック塀等の安全点検を行うこととなりました。  
荅北町でも建築確認が必要となる一部の地域で適用となりますので、建築を行う際は安全性の確保に努めていただきますようお願いいたします。

☎ 熊本県土木部建築住宅局建築課  
096-3333-2534

### 事業主の皆様へ！ 新規学校卒業生対象の 求人説明会を開催します

ハローワークでは、6月1日より令和2年(2020年)3月新規高卒求人への受理を開始するにあたり、事業主の皆様へ新規学卒求人の現状及び求人申し込みに当たっての留意事項等について説明会を開催します。

▼日時 令和元年5月24日(金)  
14時～16時(受付)・13時30分～

▼会場 天草市民センター 大会議室

☎ 天草公共職業安定所(学卒担当)  
22-8609

### 緑の募金運動へご協力ください

荅北町みどり推進協議会では、4月15日から5月14日の期間を「みどりの月間」とし、緑の協力員(Ⅱ区長)による緑の募金運動を推進しています。昨年度に引き続き今年度も本運動にご理解いただき、募金へのご協力をお願いします。

☎ 荅北町みどり推進協議会(農林水産課) 担当/山本  
39-0000

### ピロリ菌検査事業を行います

健康への意識を高めていただくとともに、胃の病気を予防する目的で、40歳以上の人を対象にピロリ菌検査事業を行います。

ピロリ菌は、胃の粘膜に生息する細菌で、慢性胃炎、胃・十二指腸潰瘍、胃がんなどの病気の原因になることが分かっています。

検査を希望する人は、事前に受診券を発行しますので、身分証明書をご持参の上、役場福祉保健課へお申し込みください。

▼対象者 荅北町に住民登録のある40歳以上の人(当該年度末年齢)

▼検査方法 採血による血液検査

▼自己負担額 500円

▼検査医療機関 猪口医院・天草慈恵病院・荅北クリニック・荅北医師会病院

▼実施時期 4月～来年3月末

▼検査を受けられない人  
▽ピロリ菌の検査や除菌治療をしたことがある人  
▽胃・十二指腸の疾患で治療中または手術歴のある人  
▽現在慢性胃炎等の所見がある人

▼その他 費用助成の対象となるのはピロリ菌検査のみで、その後の除菌治療などは助成の対象とはなりませんのでご注意ください。

☎ 福祉保健課 担当/川瀬  
142

### あなたの悩み相談しませんか？

男女共同参画相談室らいいは、人生の岐路にある方、生きづらさを抱えている方、暴力や人間関係に悩んでいる方などのあらゆる相談をお受けします。相談員がお話を伺い、解決に向けてサポートします。また、専門的なアドバイスが必要な場合は、専門の相談機関をご紹介することができます。

相談は、電話のほか、面接による相談もお受けしています。また、女性弁護士による「法律相談」や若年女性のための「ガールズ・サポート」、自分のことがつい後回しになる方に「セルフケア講座」なども行っています。

☎ 相談は無料、秘密は厳守します。

▼電話相談  
月・木・土(9時30分～16時)  
火(9時30分～19時30分)

▼面接相談(要予約)  
月・火・木・土(9時30分～16時)

▼法律相談(女性対象・要予約)  
毎月第3土曜日

▼ガールズ・サポート  
毎月第2土曜日

▼セルフケア講座  
毎月第4土曜日

☎ 男女共同参画相談室らいい(月・火・木・金)  
096-3333-2666  
(土)

096-35512223

### 消費税軽減税率制度説明会のご案内～すべての事務者の方に関係があります～

天草税務署では、一般の方や事業者の方を対象として、消費税の軽減税率制度に関する説明会を開催します。多くの方に関係のある制度ですので、ぜひ、お越しください。  
消費税の軽減税率制度は、令和元年10月1日からの消費税率の10%への引上げと同時に実施されます。軽減対象品目の取扱いがある消費税の課税事業者の方だけでなく、例えば、会議費や交際費として飲食料品等を購入する事業者の方や消費税の免税事業者の方も、取扱商品の適用税率の確認や適用税率ごとの区分経理など、制度の実施に向けた準備が必要となります。

#### ▼開催日時・会場等

日 時	会 場	備 考
平成31年(2019年)4月16日(火) 13時30分～14時30分	天草市民センター 2階大会議室	座席数180席
令和元年(2019年)5月15日(水) 13時30分～14時30分	天草市民センター 2階大会議室	座席数180席

☎ 天草税務署 ☎ 22-7821

### 平成から「令和(れいわ)」へ

5月1日から元号が平成から「令和(れいわ)」になります。安部晋三首相は新元号に「厳しい寒さの後に見事に咲き誇る梅の花のように、一人ひとりの日本人が明日への希望とともに、それぞれの花を大きく咲かせることができる。そうした日本でありたいとの願いを込めた」と述べられました。

読み方(画数)

レイ(5画)

意味

立派な。

清らかで美しい。

読み方(画数)

ワ(8画)

意味

おだやかな。

争いのない。

● 5月1日は天皇御即位日です。祝意を表するため、国旗の掲揚にご協力をお願いします。

### お役に立ちます!荅北町シルバー人材センター —作業内容や料金についてはまずお電話でご相談ください—

#### ▼1人1時間の作業代金(4月1日から料金改定)

番号	作 業 内 容	金 額
①	剪定	1,000円
②	除草(機械作業)、農作業、土木作業、その他	900円
③	除草(手作業)、清掃(室内外)、家事援助、軽作業、一般事務	800円

※②は体力が必要な作業や長時間(3時間以上)かかる作業  
※③は作業時に必要な体力に差がなく短時間(3時間程度)で終了する作業

#### ▼1台半日の機械使用料

番号	機 械 の 種 類	金 額
④	(電動式)チェーンソー、剪定用トリマー	500円
⑤	(エンジン式)チェーンソー、剪定用トリマー、草刈機	650円

#### ▼1回の草処理にかかる車両使用料

番号	車 の 種 類	金 額
⑥	軽トラック	500円

☎ 荅北町シルバー人材センター(荅北町新ふれあい館内)  
☎ 35-1270

# こせきの窓

## 3月受付分

〈新生活運動の推進〉お返しは廃止し、お礼状を送りましょう

### かわいいうぶごえ (敬称略)

区名	氏名	保護者
馬場	松尾 湊斗(みなと)	直人・知実
出来町	角岡 麻央(まお)	尚敏・安莉紗

### 幸せにゴールイン (敬称略)

区名	夫氏名	区名	妻氏名
上	道田 航	熊本市	竹下和花子
明神山	長井 俊樹	天草市	江崎 美香

### お悔やみ申し上げます (敬称略)

区名	氏名	年齢
本郷	原 ノエ	101歳
志岐山	山川 政則	84歳
小路	松尾 利則	61歳
浜鶴	濱田 孝義	81歳
川向	池田 義郎	79歳
西川内	宮崎喜三夫	91歳
中通	大西 定吉	84歳
新町	吉田マサエ	87歳
松原	浦田百合子	94歳
	伊藤 一枝	92歳

### 善意の寄附 ありがとうございました

- 社協寄付(3月受付分)
 

坂口 明美さん	木田 耕造さん	原 和子さん
熊本健一郎さん	山川 忠明さん	濱田 節子さん
倉田 高幸さん	宮崎 恒久さん	

- 広報れいほく郵送料寄付 (H31.3.19～H31.4.12)
 

大田ツルエさん(長崎県)	平井 紀子さん(熊本県)
中島 智子さん(熊本県)	中岡貴美子さん(高知県)
友添香代子さん(熊本県)	大場 明美さん(茨城県)
天野真由美さん(岡山県)	

## 5月休日当番医



- 5月1日(水・祝) 慈恵病院 (内・整・リハ・泌) ☎37-1111  
 苓北医師会病院 (内・外・整) ☎35-1133
- 2日(木・祝) 慈恵病院 ☎37-1111  
 (午前:内・リハ・泌、午後:内・リハ・泌・小)  
 猪口医院 (小) ☎37-0001  
 苓北医師会病院 (内・整) ☎35-1133
- 3日(金・祝) 慈恵病院 (内・整・リハ・泌・小) ☎37-1111
- 4日(土・祝) 慈恵病院 (内・リハ) ☎37-1111
- 5日(日・祝) 慈恵病院 (内) ☎37-1111
- 6日(月・祝) 慈恵病院 (午前:内・リハ・泌、午後:内・リハ・泌・小) ☎37-1111
- 12日(日) 慈恵病院 (外) ☎37-1111
- 19日(日) 慈恵病院 (内) ☎37-1111  
 苓北クリニック (内・消) ☎35-1119
- 26日(日) 苓北医師会病院 (内) ☎35-1133

※4月の休日当番医の診療科目が変更となっております。

- 4月29日(月・祝) 慈恵病院 ☎37-1111  
 (午前:内・整・リハ・泌、午後:内・整・リハ・泌・小)
- 30日(火・祝) 慈恵病院 (午前:内・整・リハ・泌、午後:内・整・リハ・泌・小) ☎37-1111

※内(内科)、小(小児科)、外(外科)、泌(泌尿器科)、整(整形外科)、リハ(リハビリテーション科)、消(消化器科)

# 町の動き

平成31年3月末現在

7,223人 (-49) ※( )は前月比  
男3,390人(-17) 女3,833人(-32) 世帯数3,162戸(-14)

## カレンダー (主な行事予定)

2019	5	May					
日	月	火	水	木	金	土	4月
		1	2	3	4	27日	春の黨元めぐり(～5月6日)
5	6	7	8	9	10	11	5月
12	13	14	15	16	17	18	4日
19	20	21	22	23	24	25	26日
26	27	28	29	30	31		みなとオアシス福岡フェア(～5日) 苓北中学校体育大会 町内小学校運動会

# 5月休館日のお知らせ

麟泉の湯 ☎35-3770

7日(火)・16日(木)

苓北町歴史資料館 ☎35-0712

毎週木曜日(※2日は開館し、7日を休館)

温泉プール ☎35-3301

毎週水曜日(※1日は開館し、7日を休館)

福岡ビクターセンター ☎35-0170

毎週水曜日(※1日は開館し、7日を休館)

## 公表します 町長交際費

(平成31年3月処理分)

区分	件数	金額
弔慰	0件	0円
見舞	0件	0円
御祝	0件	0円
賛助	0件	0円
接遇	0件	0円
会費	0件	0円
みやげ・記念品	0件	0円
その他	1件	2,700円
計	1件	2,700円

町長交際費とは、町長が円滑な行政運営を図るために町を代表して行う外部との交際に要する経費です。クリーンな行政運営を目指す苓北町では、町長交際費を毎月公表します。

### 用語解説

- 弔慰 町政関係者に対する香典、供花などに係る経費
- 見舞 町政関係者の病気、災害などの見舞いに係る経費
- 御祝 記念行事、式典、祝賀会などに際しての祝いに係る経費
- 賛助 各種大会、新聞などの特別企画などで公益性のあるものへの賛助
- 接遇 来客、町政関係者との懇談などに係る経費
- 会費 円滑な町政運営に資する会議、会合、研修会への参加に係る経費
- みやげ・記念品 来客、町政関係者へのみやげ、記念品などに係る経費
- その他 上記の区分に掲げるもの以外に係る経費

☎ 総務課 ☎☎207 ㊟35-1111

## ○『学生納付特例制度』をご存じですか？



# How to ねんきん

20歳以上であれば、学生も国民年金に加入する義務があります。しかし、ほとんどの学生には所得がないので、国民年金に加入しても保険料を納めることが困難です。

そこで、学生本人の所得が一定限度より低い場合、社会人になってから保険料を納めることができるのがこの制度です。

### ●在学期間中の保険料が後払いできます

申請して認められると4月から翌年3月までの在学期間中、保険料が後払いできます。この間は「特例期間」となり、年金を受けるために必要な期間として取り扱われますが、年金額の計算には入りません。仮に特例期間中に障害や不慮の事故が生じた時には、障害基礎年金や遺族年金が支給されます。

### ●10年以内なら保険料の追納ができます

卒業後、経済的に余裕ができた時、将来の年金額を増額するために10年以内であれば特例期間分の保険料を納めることができる「追納制度」があります。

### ●制度を利用するには役場窓口へ申請を！

学生納付特例制度を利用するには、申請して承認を受ける必要があります。年金手帳（または個人番

号が確認できるものでも可）、印鑑、学生であることを証明できるもの（「在学証明書の原本」または「有効期限が表記されている学生証の写し」）をご持参のうえ、役場窓口へ申請してください。

原則として年度ごとに申請手続きが必要ですが、既に承認を受けている人で、最初の申請の際に卒業予定年月日（在学予定期間）が確認できている場合には、日本年金機構から本人宛に、ハガキ形式の申請書（ターンアラウンド）が毎年送付されます。これに必要な事項を記入して返送するだけで申請ができます。

なお、このハガキが届かなかった人や、在学する学校を変更した人などは、通常どおり窓口での申請が必要です。

☎ 税務住民課 担当／野田 ☎☎106  
本渡年金事務所 ☎24-2112

## ハローワーク天草

【常用一般分抜粋】4月2日現在

# 求人情報

※お問い合わせは、天草公共職業安定所(☎22-8609)まで  
インターネット求人情報検索サイト・ハローワークインターネットサービス

https://www.hellowork.go.jp

職種	人数	就業場所	年齢	賃金(単位:円)	求人番号
栄養士(はまゆう療育園)	1人		不問	158,000円～173,000円	1538591
介護福祉士(はまゆう療育園)	1人		不問	160,200円～173,200円	1540691
社会福祉士(はまゆう療育園)	1人		不問	176,000円～191,000円	1541991
葬儀場フロアスタッフおよび事務	1人		不問	135,000円～230,000円	1549391
葬儀場フロアスタッフ	2人		18歳以上	140,000円～230,000円	1550791
自動車整備士	1人		不問	140,000円～220,000円	1551891
作業員(鉄工、塗装、溶接、配管)	3人		不問	163,200円～244,800円	410201618291
管理栄養士(天草慈恵病院)	1人		不問	175,000円～213,000円	1487491
臨床検査技師(天草慈恵病院)	1人		不問	175,000円～213,000円	1410991
生活支援員:介護職(天草更生園)／正社員	2人		59歳以下	140,000円～213,800円	1193291
土木現場監督	1人		不問	220,000円～310,000円	1140791
建築現場監督	1人		不問	220,000円～310,000円	1141891
現場作業員	1人		40歳以下	161,000円～184,000円	1143591

# おめでとう 1年生

## 小学校入学式

町内各小学校の入学式は、4月9日に行われ、43人の子どもたちが小学生の仲間入りをしました。このうち志岐小学校では、体育館で入学式が行われ、保護者や先生などが見守る中、22人の新入学児童が在校生が作成した花の輪っかをくぐって入場。式では、児童らの「はい」の大きな返事が会場中に響き渡っていました。新入学児童の山中芽依さん(表紙写真)は、小学校では「勉強を頑張ります」と元気に答えてくれました。



真剣に話を聞く新1年生



敬礼する生徒ら



新造された「第5代熊本丸」

# 若人海へ発つ

## 熊本丸出港式

天草拓心高等学校マリン校舎の実習船「第5代熊本丸」の出港式が4月12日に富岡港であり、海洋航海コース3年生の14人が、20年ぶりに新造された船で初の実習航海へ出港しました。

生徒たちは、14日間で東京や函館、下関の港に寄港し、水産や海洋の知識と技術を学びます。

「第5代熊本丸」は横揺れの低減、燃料コストの軽減を実現したハイブリット実習船となっています。



「気を付けて行ってらっしゃい！」

### 編集後記

奇しくも、平成と終わりを共にできることを、なぜだか誇らしく思う。職員として、夫として、親として、子として、人間として、果たしてこの4年間、広報Mは成長したのであるだろうか。わからない。今はまだ——、わからない。今はただ、感謝と誇りを胸に、瞬間を懸命に生きたいと、Mは思った。

(広報物語、おわり)



皆さまのご協力に感謝です！本当にありがとうございました。  
(溝上基)

前任者のMさんから広報マンの証である緑の腕章を手渡されると共に「頑張れ」と声を掛けていただきました。後任のMと申します。今回は、前任者と共同での発行となりますが、これから前任者の意思と皆さまの気持ちを文字と写真でお伝えできる広報マンを目指し頑張りますので、よろしくお願います。  
(道田広祐)

各地区イベントや知られざる名スポットの情報などありましたら是非ご連絡ください。



携帯・スマートフォンでホームページを見ることができます。  
reihoku-kumamoto.jp

告知端末の電源は入れておきましょう！  
告知放送が聞こえないときは連絡を。総務課 ☎35-1111

発行/苓北町役場 〒863-2503 熊本県天草郡苓北町志岐660番地  
☎0969-35-1111 ☎0969-35-2454  
発行日/平成31年4月22日 ■編集/総務課  
印刷/株印刷センター