

安心して住める町  
 いまいきと暮らせる町  
 ふるさとと呼べる町



広報いほく (令和元年) 12月号

告知端末の電源は入れておきましょう！  
 告知放送が聞こえないときは連絡を。総務課 ☎35-1111

■発行 / 茶北町役場 〒862-2503 熊本県天草郡茶北町志岐660番地  
 ☎0969-35-1111 0969-35-2454  
 ■発行日 / 令和元年12月20日 ■編集 / 総務課  
 ■印刷 / 株印刷センター



- 1\_山頂は360度の大パノラマ
- 2\_道の途中は上り坂の連続
- 3\_会場をスタートした参加者ら
- 4\_木々のトンネルの中を歩く
- 5\_山頂で振る舞われた「猪汁」
- 6\_イチョウの葉が太陽でキラキラ
- 7\_志岐山健康づくり太鼓の皆さん
- 8\_疲れたら甘いみかんで水分補給



フォトリポート  
 天竺・天の川西遊記登山



いざ！  
 天草下島最高峰の「天竺」へ

第17回天竺・天の川西遊記登山は11月23日に開催され、町内外から200名を超える参加者が天草下島最高峰「天竺（538m）」を目指しました（往復11km）。会場は天草木場の杜自然学校が利用され、開会式では志岐山健康づくり太鼓の皆さんによる太鼓の演奏などが披露されました。

スタートの合図が鳴らされると勢いよく駆けだした子ども達とは対照的に、秋の深まりを楽しもうとゆっくりと歩む大人達。道ばたでは黄色に色づいたイチョウの葉っぱがゆらゆらと落ち。山の中腹ではミカンの差し入れで小休憩。空に真っ直ぐに伸びる木々のトンネルを抜けるとようやく山の頂上へ。頂上では天にも突き抜けるような空と眼下には美しい山なみが広がり、参加者はシートを広げて山頂の澄んだ空気と手作りのお弁当を楽しみました。少し肌寒く感じた頂上でしたが、あたたかい猪汁も振る舞われ、目、耳、手、舌、鼻の五感で秋を感じられた登山となりました。

【編集後記】

「平成」から「令和」へと大きな節目となった今年。私も広報1年目として、また父として、人生のターニングポイントとなる年となりました。今年取材にご協力いただいた皆様ありがとうございます。来年も「広報いほく」をよろしくお願います。おわり。（道田広祐）

2019  
 December  
 12

広報いほく  
 [Vol.674]

令和元年（2019）年12月20日発行 [毎月20日発行]



志岐八幡宮獅子舞太鼓踊り保存会 創立50周年記念

# 伝統を未来へつなぐ 伝承



【志岐八幡宮獅子舞太鼓踊り保存会の沿革】

- 大正6年：長崎県諫早市より志岐紺屋町区に伝承
- 昭和45年：獅子舞太鼓踊り保存会結成(会員12名)
- 昭和54年：天草郡郷土芸能大会出場  
(獅子舞：努力賞、太鼓踊り：最優秀賞)
- 平成元年：保存会創立20周年記念式典開催
- 平成9年：熊本県青年大会出場(最優秀賞)  
第46回全国青年大会出場(最優秀賞)
- 平成10年：国立劇場民族芸能公演出演
- 平成11年：保存会創立30周年記念式典開催  
第14回国民文化祭・ぎふ99出演
- 平成12年：くまもと県民文化賞受賞
- 平成21年：保存会創立40周年記念式典開催
- 平成22年：諫早のんのご祭り出演
- 平成27年：苓北中学校閉校記念セミナー出演
- 令和元年：保存会創立50周年記念式典開催  
(獅子舞伝承100周年)

われた後、境内で獅子舞太鼓踊りの奉納が行われました。子供たちが振る球にあわせて踊る2匹の獅子は、威風堂々とした勇壮な舞いを披露し、新調された衣装に身を包んだ踊り子たちは、1組のばちを次々と引き継いで太鼓を打ち鳴らし、威勢よいかげ声とともに踊りを奉納しました。

その後、志岐保育園ホールに会場を移して行われた記念式では、植里幸太郎初代会長が、途絶えかけた当時の事を振り返りながら「この保存会が未来永劫続いてほしい」と涙を目に浮かべながら語ると、小野伸也現会長は、「この日に向けて伝統を継承するという意味での練習を積んできました。これからもこの獅子舞太鼓踊りを後世へつないでいきたい」と力強く決意を述べました。



広報れいほく12月号のもくじ

- 02 志岐八幡宮獅子舞太鼓踊り保存会  
創立50周年記念
- 04 Events of 2019 今年はこんな年でした
- 06 ひかりネットワークのご紹介
- 08 TOWN TOPICS =まちのわだい=
- 12 歴史を訪ねて -第93回-
- 13 チームぱくぱく/ひだまり
- 14 みんなのひろば
- 16 たっしゅかもん  
No.224 渡邊 和枝さん(富岡：尾越区)
- 17 社協だより
- 18 information ~お知らせ~
- 23 こせきのまど
- 24 第17回天竺・天の川西遊記登山



表紙 写真は11月23日に開催された八幡宮獅子舞太鼓踊り保存会の創立50周年記念式典で奉納された太鼓踊り。  
(撮影=11月23日、志岐八幡宮境内)

11月23日、志岐神社境内で志岐八幡宮獅子舞太鼓踊り保存会の創立50周年を祝う記念式典が行われました。

志岐八幡宮獅子舞太鼓踊り保存会は、大正時代から当番区が引き継いできた祭りへの奉仕が、後継者不足に直面したことより途絶えつつあった昭和45年、地区の青年たちが自ら進んで申し出て奉仕しようと結成されました。

以来、志岐八幡宮春・秋の大祭を支えながら、地域に脈々と伝えられてきた郷土芸能を守るとともに、保育園児への獅子舞・太鼓踊りの指導にも積極的に取り組み、次世代への伝統文化の保存・継承に努めてきました。

この間、祭りへの奉仕はもちろん、数多くの催しに積極的に出演するとともに、郷土芸能大会や九州管内の神社等への奉納を行うなど、町内外を問わず幅広い活動を展開。特に、平成9年には第46回全国青年大会(郷土芸能の部)において「最優秀賞」を受賞。平成10年には国立劇場民族芸能公演「日本の太鼓は踊る」に日本の芸能を代表して出演したほか、平成11年に岐阜県で開催された第14回国民文化祭・ぎふ99に出演するなど日本国内でも様々な活動を行ってきました。また、平成12年には、これらの活動の成果が認められ、熊本県の文化振興に貢献する活動を行った個人や団体におくられる「くまもと県民文化賞(地域文化活動部門)」を受賞しました。

式典当日は、志岐八幡宮で神事が行



田嶋章二氏が  
8期目の当選



上津深江八坂神社  
「裸まつり」

今年も大盛況だった▶  
「関西ふるさと茶北会」



# Events of 2019

## 今年はこんな年でした

2018年12月末 人口 7,289人

### 1月 January

- 4日 茶北町成人式 新成人は74人
- 6日 消防団出初め式
- 14日 茶北町長選挙  
— 田嶋章二氏が無投票で8期目の当選  
茶北町議会議員一般選挙  
— 町政施行以来初めての無投票で12人の議員が当選
- 20日 上津深江八坂神社「裸まつり」

### 2月 February

- 5日 選挙後初めて開かれた議会臨時会  
— 議長に錦戸俊春氏、副議長に田嶋豊昭氏が選出
- 23日 「子どもサミット」初開催  
— 町内小中学校の代表が町の発展振興のために提案を行う
- 同日 天草拓心高等学校のハイブリット実習船  
第5代熊本丸が竣工

### 3月 March

- 26日 茶北町長グラウンドゴルフ大会  
— 優勝は平野三喜夫さん(浜之町)
- 31日 松野茂副町長が退任  
新たな副町長に山崎秀典氏が就任

### 4月 April

- 7日 熊本県議会議員一般選挙  
— 茶北町の投票率は55.74%
- 13日 長崎茶北会総会・懇親会
- 14日 消防団辞令交付式、団員数は274人に。
- 27日 春の窯元めぐり、10日間で約9,000人(～5/6)

### 5月 May

- 1日 元号が「平成」から「令和」へ
- 4日 みなとオアシス富岡フェアを初開催(～5/5)
- 19日 野田信男さん(松野)に天草文化賞  
— 茶北町からは18年ぶりの受賞

### 6月 June

- 5日 海開き
- 16日 関西ふるさと茶北会総会・懇親会(大阪)
- 30日 第25回吟詠「泊天草洋」全国大会を開催



▲初開催となった子どもサミット



▲ハイブリット実習船  
第5代熊本丸が竣工



▲子どもサミットでの  
提案を具現化した  
ゆるキャラ



▲みなとオアシス富岡フェア  
では海鮮BBQが大人気



▲「平成」から「令和」へ



▲野田信男さんが「天草文化賞」を受賞



◀「審査員特別賞」を  
受賞したレタスの外  
葉を使ったスイーツ



▲茶北中学校吹奏楽部が19年ぶりのゴールド金賞



▲男子ゲートボール競技が県民体育祭で連覇



◀唐津市と姉妹都市  
締結25周年記念事  
業を実施



▲茶北路を492人が駆け抜ける(茶北夕やけマラソン)

### 7月 July

- 6日 「にっぽんの宝物JAPANグランプリ」で光田千津穂さん(浜)のレタスの外葉を使ったスイーツが審査員特別賞を受賞
- 同日 第34回全日本壮年ソフトボール大会熊本県予選で茶北クラブが3位に入賞
- 14日 茶北じゃっと祭・天草れいほくペーロン大会を開催
- 21日 第25回参議院議員通常選挙  
— 茶北町の投票率は55.90%
- 26日 茶北町農業委員会が遊休農地解消のため保育園児とコスモスの種まきを実施
- 31日 第63回熊本県吹奏楽コンクールで茶北中学校吹奏楽部が19年ぶりの金賞に

### 8月 August

- 17日 茶北シニアサッカーフェスティバル2019

### 9月 September

- 14日 第74回熊本県民体育祭宇城地域大会(～15日)  
男子ゲートボール競技が連覇、男子グラウンドゴルフ競技が優勝
- 21日 第2回おしゃれフェスタ、原口ハツエさん(下向)が102歳の最高齢で出場
- 29日 茶北町町民体育祭が2年ぶりに開催  
※坂瀬川・都呂々9/29、志岐・富岡10/1

### 10月 October

- 1日 消費税が8%から10%に
- 同日 3歳から5歳の保育料無償化スタート
- 11日 JFAこころのプロジェクト「夢の教室」でサッカー元なでしこジャパンの川上直子氏が坂瀬川小学校と富岡小学校を訪れ、夢についての授業を行う
- 26日 唐津市・茶北町姉妹都市締結25周年記念式典を実施
- 同日 第3回富岡城お城まつりを開催、2日間で約3,300人が来場(～10/27)

### 11月 November

- 2日 茶北夕やけマラソン2019を開催、過去最多の492人が参加
- 24日 関東ふるさと茶北会総会・懇親会

2019年11月末 人口 7,120人(1年間で169人の減)

## インターネット

ひかりネットワークを利用してインターネットが利用できます。

なお、インターネットを利用するためには、光ケーブルが住宅内に引き込まれている必要があります。光ケーブルが住宅内に引き込まれているか分からない場合は担当までご連絡ください。

住宅内に光ケーブルが引き込まれていることが確認できた場合、次はインターネットの利用申込みが必要となります。インターネットの利用申込みは光インターネットサービス「BB IQ」を提供する九州通信ネットワーク(株)へお問い合わせください。

【QTネットお客様センター】 ☎0120-86-3727 受付時間：9時～21時(年中無休)

## ケーブルテレビ

住宅内へ光ケーブルが引き込まれている場合は、以下の費用で光ケーブルによるテレビ視聴ができるようになります。

○加入負担金 ※初回のみ  
30,000円(税別)

※屋内配線工事代(約10,000円)

※視聴可能放送は、NHK教育、NHK総合、テレビ熊本、熊本放送、熊本県民テレビ、熊本朝日放送の6局と無料BS放送及び無料CS放送です(長崎放送は映りません)

## 町内無料電話

町内無料電話は告知端末に電話機を接続した家庭同士間で無料通話が可能になるサービスです。

告知端末機の「TEL」と書いてある差し込み口に電話線を接続してください。

なお、電話線や電話機は各家庭でご準備ください。



## 光ケーブルの新規引き込み費用など

「告知端末機を設置したい」「インターネットを利用したい」「ケーブルテレビを見たい」などのご要望で住宅内に光ケーブルが引き込まれていない場合には、事前の申し込みと以下の費用が必要です。また、新築に伴う新規引き込みや改築による設備の取り外し、再取り付けにも費用がかかりますので、あらかじめ担当までご連絡ください。

○光ケーブルの新規引き込み費用

(基本分)30,000円+ (屋内配線工事代) 約10,000円

※告知端末機及び関連機器は町からの貸し出し物となります。

※事業所が設置する場合は全額自己負担となります。

※改築等にかかる費用は各ケースにより異なりますので事前にご相談ください。

# ひかりネットワークのご紹介

苓北町が平成23年に整備したひかりネットワークでは告知放送やインターネット、ケーブルテレビや町内無料電話など様々なサービスを利用できます。

問 総務課 担当/松浦 ☎☎209

## 告知端末機の機能

【正面の写真】



●音量調節

ダイヤルは8段階に調節できます。右に回すと音が大きくなり、左に回すと音が小さくなります。※緊急放送は音量設定に関係なく、最大音量で放送されます。

●チャンネル切替つまみ

チャンネルを1に合わせてください。

●再生ボタン

録音された放送を再生する時は再生ボタンを押してください。

●録音ボタン

留守などの時にボタンを押しておくと、流れた放送を録音できます(最大8件まで)

【側面の写真】



●連絡ボタン

通常は使用しません。

●電話機と告知端末機の接続部分

TELと書いてある差し込み口に電話線を接続してください。

## 告知放送

告知放送では、町が行う行事や各種イベントなどの放送が流れます。

また、火災や地震などの緊急事態発生時は、告知端末機の音量設定に関係なく最大音量で放送が流れます。

○定時の放送時間

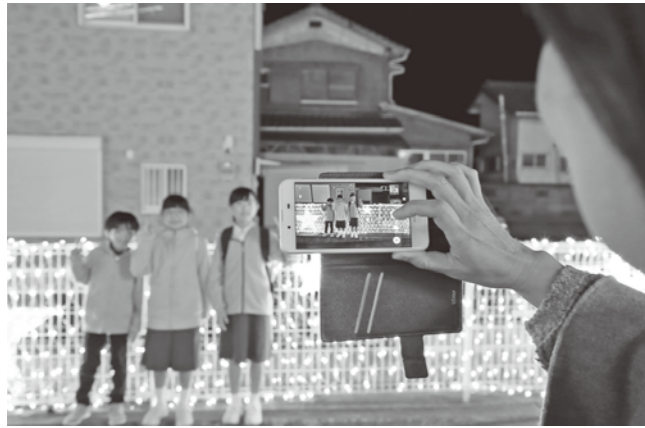
(朝) 7時30分頃 (昼) 12時30分頃 (夕) 18時30分頃

※放送内容が多い場合は時間が前後する場合があります。

○放送が流れない場合

告知放送が聞こえない場合は、次のことをご確認ください。

- ①コンセントは、白色の告知端末と黒色のD-ONUの2つがあります。これらの端末の電源が入っているかをご確認ください。
- ②告知端末機のチャンネルが「1」となっているかご確認ください。



イルミネーションの前で写真を撮る来場者

### 荅北クリニック・がりゅう園イルミネーション点灯式 施設がイルミネーションの光で包まれる

11月16日、荅北クリニック・がりゅう園の施設屋上で毎年恒例となったイルミネーションの点灯式が開催されました。式では、志岐小学校・富岡小学校の器楽部による演奏や熊本を代表する歌姫のMICAさんによるステージイベントが行われました。「3、2、1、0」のカウントダウンの後に点灯されたイルミネーションに来場者たちからは歓声があがり、様々な場所に飾り付けられたライトが華やいた雰囲気演出。ゴールドや虹色の光が施設全体を彩りました。

### 荅北町老人クラブ連合会グラウンドゴルフ大会 目指せ！ホールインワン

11月27日、荅北町老人クラブ連合会主催（会長：浦本成夫さん）でグラウンドゴルフ大会が開催されました。会場となった農村運動広場には約180人が集まりグラウンドゴルフを楽しみました。地面の状態や風向きでもボールの転がりが変わる難しい競技ですが、今では愛好者も増え、荅北町でも多くの方が生涯スポーツとして楽しんでます。



▶ホールインワンを出して優勝した道田俊久さん(新町)

▼グラウンドゴルフを楽しんだ女性陣の皆さん



### 富岡老人クラブ女性部全体会 学んで！食べて！体を動かす！

11月26日、富岡老人クラブ女性部（部長：石川みち子さん）の全体会が富岡公民館で開催されました。はじめに町栄養士の講話でタンパク質の重要性や1日あたりの塩分量について学んだ後、それを元にした料理教室が開かれ女性部全員で白菜と鶏肉のクリーム煮などを作って食しました。午後からは、部員が銭太鼓や大正琴、カラオケや健康ダンスなどをステージで披露し、会場は終始皆さんの笑顔があふれていました。



大正琴の演奏を披露した女性部長の石川みち子さん(写真左)

### 荅北町防災訓練 災害に備えてみんなで訓練

11月17日、都呂々小学校で荅北町防災訓練が実施されました。当日は、地震・津波を想定した避難訓練、火災通報訓練、消火訓練、防災ヘリによる救出訓練など実践を想定した訓練が行われ、地域住民らが参加して行う濃煙内通過体験や水消火器使用体験、心肺蘇生法や止血法などの応急手当等の体験も行われました。

いざというときに役立つ訓練や体験を消防団・荅北分署・都呂々小学校の児童や生徒、地域住民らが一体となって行いました。



応急手当の体験に参加した都呂々小学校の児童

### 荅北町民生委員・児童委員協議会辞令交付式 改選されました民生委員・児童委員

12月6日、荅北町民生委員・児童委員協議会の定例会が役場大会議室で開催され、民生委員・児童委員の改選に伴う辞令交付式が行われました。

定例会では旧委員には感謝状が、また、新しく就任された18名の委員には委嘱状が手渡されました。

民生委員・児童委員は、地域住民の立場から生活や福祉全般に関する相談・援助活動を行っています。



人権擁護委員を退任された錦戸勝彦さん



新たに人権擁護委員として委嘱された田中信二さん

### 退任人権擁護委員の法務大臣感謝状伝達式 人権擁護委員の退任と新任

11月15日、町長室で人権擁護委員として4期(12年)を務めた錦戸勝彦さん(和田)に法務大臣からの感謝状贈呈式が行われました。今期で退任される錦戸勝彦さんは感謝状を受け取ると、今までの活動を振り返り、他の委員へ感謝を伝えました。なお、新たに田中信二さん(木場)が人権擁護委員として委嘱され、今後は地域の皆さんから人権相談を受け問題解決のお手伝いをしたり、地域の皆さんに人権について関心を持ってもらえるような啓発活動を行います。



退任された民生委員・児童委員の皆さん

- 【各地区委員のご紹介】  
※敬称略・（ ）は担当区・新は新任  
〔民生児童委員〕
- 西川 京子(西川内) 新
  - 園 英治(和田・浦) 新
  - 伊藤 英美(松原・中)
  - 宮崎 祐子(小路・川向)
  - 田中久美子(木場・鶴)
  - 山崎 悦子(中尾・志岐山・平山)
  - 荒木 忠重(城下・西原)
  - 吹田サチエ(金・中通)
  - 西村 祥三(天神木・馬場・紺屋町)
  - 井上 修(浜之町・明神山)
  - 福田 忠輝(白木尾・内田・年柄)
  - 時尾 継光(下向・金の下・寿康園)
  - 門内 昭和(平木・的場)
  - 田口 一人(元袋・尾越・春の迫)
  - 村田 敬一(一丁目・二丁目)
  - 山口 貞子(三丁目・四丁目)
  - 林田 廣美(五丁目・新町)
  - 松本 清美(出来町)
  - 蓑田 強一(八区)
  - 松本美榮子(萱の木・唐干田・小松)
  - 山口 仁人(古里・上)
  - 平田恵美子(浜・狸河内)
  - 松本 皓子(本郷・大河内)
  - 平田三千代(松野・中村・涼松)
- 〔主任児童委員〕
- 富岡 圭美(荅北町全域) 新
  - 長船 恵子(荅北町全域) 新

### 第33回荅北町少年武道発表大会 日頃の修練の成果を披露

第33回荅北町少年武道発表大会は11月24日に荅北町総合武道場であり、空手や剣道を学ぶ児童・生徒が日頃の修練の成果を発表しました。空手と剣道のどちらも演武(形)と試合(組み手)が披露され、最後に空手の板割りが行われました。今年の8月に第62回小学生中学生全国空手道選手権大会に出場した田中航平さん(荅北中2年、白木尾)が、「正拳一撃」の見事な板割りを見せるなど、出場者らは、日頃の武道で磨いた技を披露しました。



見事な板割りを披露した 田中航平さん



剣道の防具を外す児童ら

# 苓北風力発電所 建設工事のお知らせ

問 総務課 ☎内209

日本風力エネルギー(株)が計画している風力発電所の準備工事が令和2年より開始される見通しとなりました。工事は1年半ほどかかり、その間、道路の交通規制などが発生します。詳細が決まりましたら随時連絡いたします。地域に受け入れていただける風力発電所を目指し、安全第一で工事を進めていきます。

## 場所

熊本県天草郡苓北町坂瀬川地区周辺(風車3基)

## 工事会社

**発注者** 合同会社NWE-02インベストメント ※下記会社の完全子会社

会社名: 日本風力エネルギー株式会社

住所: 東京都港区虎ノ門4-1-28 虎ノ門タワーズオフィス14階

**請負者** コスモエンジニアリング株式会社

※現場事務所を1月中旬に開設予定

→天草市本町新休27-10(東向寺地内) ☎0969-22-1122

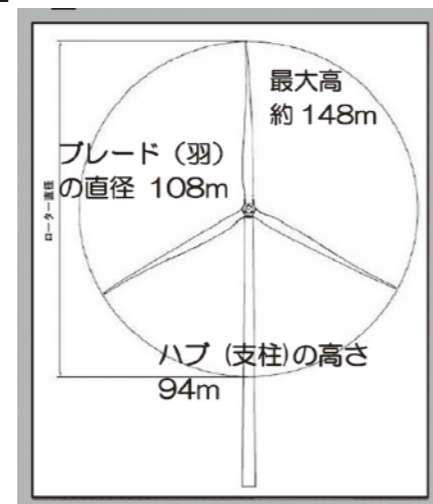
## 工事スケジュール(準備工事を含む)

種類	2019年度		2020年度				2021年度
	12月	1月~3月	4月~6月	7月~9月	10月~12月	1月~3月	4月~6月
土木・建設工事	伐採工事・土木工事・風車基礎工事						
風車輸送組み立て	風車ブレードやタワーなどの輸送から組み立て						営業運開始
電気工事	連系変電所工事		自営経路工事				

## 風車の輸送ルート



## 風車の大きさ



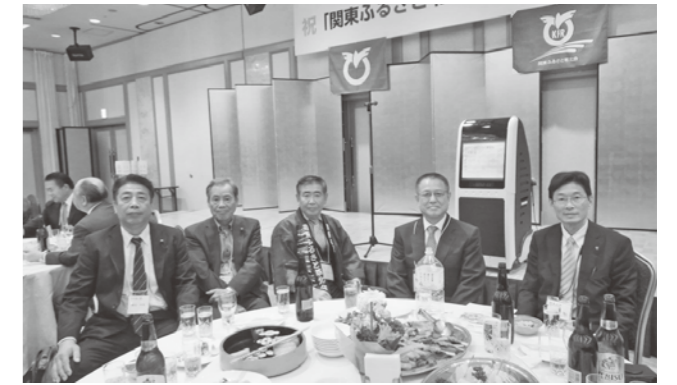
## 第24期関東ふるさと苓北会総会・懇親会 懐かしいふるさとに思いを寄せて

関東ふるさと苓北会(会長:大仁田淳さん)の総会・懇親会が東京都内で開催され、関東圏内から苓北町出身者など100名を超える人が集まりました(町からは田嶋町長と山崎副町長、議会からは山本議員、倉田議員、廣田議員の5名が参加)。

総会では、他団体との交流についての会務報告、会計・監査報告が行われた後に来賓あいさつが行われ、田嶋町長から参加者へ苓北町の現状についての報告が行われました。

その後の懇親会では、苓北町出身者によるカラオケ、還暦・喜寿のお祝い品の贈呈が行われ、毎年恒例となった抽選会では、苓北町の特産品が当たるといって大いに盛り上がりました。会場には久々の再会やふるさと苓北の思い出話に花が咲き、和やかな雰囲気の中に、故郷を懐かしむ笑顔があふれていました。

＝関東にお住まいの苓北出身の皆さまへ＝  
ふるさと苓北と関東に住む苓北出身者の絆の輪が今後一層広がっていくよう、世代を問わず積極的にご参加ください。  
来年もたくさんのご参加をお待ちしています。



(上)大仁田淳会長を囲んでの記念写真  
(下)各テーブルの様子



あまい焼き芋に思わずにっころの児童

## 志岐小学校で焼き芋作り体験 あまーい焼き芋に児童が舌鼓

12月4日、志岐小学校1・2年生の児童たちは自分たちで育てたサツマイモを焼き芋にして食べる「焼き芋作り体験」を行いました。これは学校の授業の一環で「おいしい野菜を育てよう」というテーマのもと、自分で育てた野菜を食べる喜びや楽しさを学ぶ事を目的として行われました。

当日は、地域コーディネーターやボランティアの協力のもと炭火の準備などが行われ、アルミホイルに包んだサツマイモを炭火にくべると焼き芋の良い香りが畑一帯に広がりました。熱々の焼き芋を口にした児童からは「甘くておいしい」という声が聞かれました。

## 農産加工アドバイザー派遣事業 売れる商品の開発を学ぶ

11月27日、都呂々加工グループ(代表:岡田晴喜さん)の8名は、熊本県農産物加工推進協議会が行う農産加工アドバイザー派遣事業を利用して農産加工のプロを講師に招き、農産加工品を作るための勉強会を行いました。場所は旧都呂々中学校の家庭科室を利用して行われ、講師をつとめた門松俊志さん(オフィス「K」)から商品を開発するまでのプロセスや農産加工についての技術的なアドバイスを受けました。同グループは、地域農産物をいかした新たな加工品の製作を予定しており、今後、この家庭科室を利用して農産加工品の開発を展開していきます。



講師の門松俊志さん



都呂々加工グループの皆さん

# 歴史を訪ねて

## 志岐城跡と富岡城跡〔第93回〕

文／大田 幸博  
(元県立装飾古墳館長)

### 富岡城跡の今昔物語(7)

二の丸・西側斜面で検出された重複石垣は、東側斜面の東隅と、南隅からも検出されました。

### 東隅(出丸に接する箇所)

東側4面(以下、冠の「東側」は省略)の裏側から6面が発見されまし

た。4面は、打ち込み剥ぎの高石垣で、長さ20・5m、残存の高さ2・3m。

石材は砂岩。破城されており、復元の高さ5・3m。南側は、3面(1面へ延びて石段に接します。北側は、破壊されて、3石の角隅石垣と下位の岩盤だけが残ります。

6面は、野面積み石垣です。石材は頁岩性砂岩。緩傾斜の岩盤に積まれており、長さ6m、高さ2・6m。この個所だけに限定される残存石垣です。

これらの状況から、先の4面は、ま

### 南隅(東虎口に接します)

重複石垣は、3期に分けられます。

〔Ⅲ期〕東虎口5面(以下、冠の「東虎口」は省略)と7面は、打ち込み剥ぎの高石垣で、一連の石垣です。

石材は砂岩。5面は長さ6・1m、南隅石は、算木積みです。7面は、東虎口の西側肩部で、そのために見栄えの良い石垣です。長さ9m、高さ2・2m。

〔Ⅱ期〕12面は、打ち込み剥ぎの高石垣。石材は砂岩。長さ17・5m。4石を残す南隅石は、高さ2・7m。北端の積み石は、岩盤に張り付いています。埋め殺した15面とは、僅かに1・3mの幅しかありません。

〔Ⅰ期〕15面は、野面積み石垣です。石材は、茶色の頁岩性砂岩。前面に積まれた12面のために、上部だけの検出に留まりました。長さ16・3m、高さ1・1m。先に調査した1面とは、一連の石垣と判明しました。全体の長さは、20・1mになります。

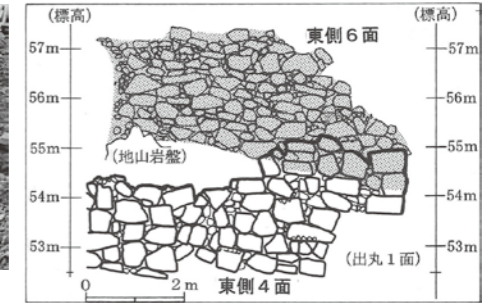
※この個所の複合石垣は、東側虎口の改修工事によって生じたと考えられています。この事については、次号で説明致します。



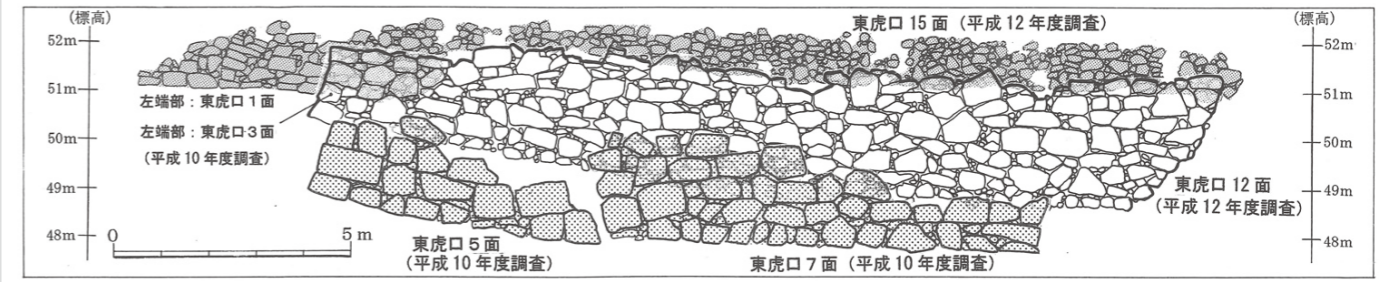
写真2 東虎口12面の検出状況 (5・7面の裏側から検出)



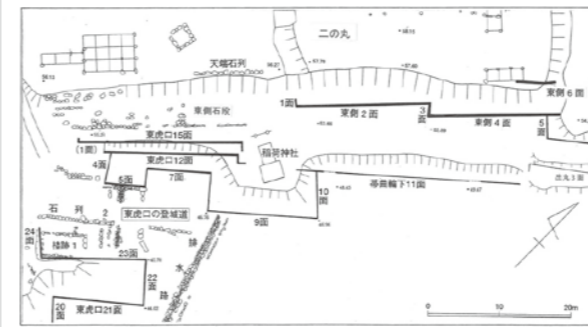
写真1 東側6面の検出状況 (4面の裏側から検出)



1図 東側4面と東側6面 石垣複合の様子



2図 東虎口5面・7面・12面・15面 石垣複合の様子



3図 二の丸・東側平面図

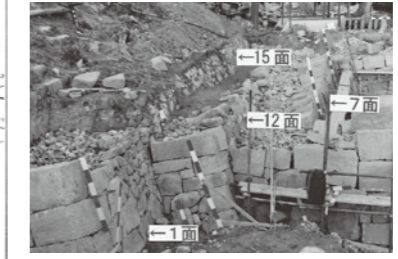


写真4 二の丸南隅 3列の複合石垣

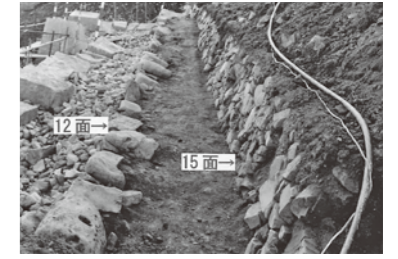


写真3 東虎口15面の検出状況 (12面の裏側から検出)



都呂々保育園のお友達

### 材料(4人分)

- 玉ねぎ.....100g
- 人参.....60g
- キャベツ.....80g
- もやし.....60g
- 豚肉.....80g
- かまぼこ.....10g
- エビ・イカなどの魚介.....40g
- ごま油.....小さじ1
- 塩こしょう.....少々
- 水.....400cc
- 鶏ガラスープの素.....5g
- 薄口醤油.....10cc
- チャンポン麺.....160g
- 牛乳.....80cc
- ねぎ.....15g

1人分あたり  
エネルギー.....207kcal  
タンパク質.....9.2g  
脂質.....8.7g  
食塩.....1.2g



### 作り方

- ①具材を食べやすい大きさに切る。
  - ②ごま油で、麺以外の材料を炒め、塩こしょうをする。
  - ③水と鶏ガラスープの素を加えて煮て、具がしんなりしてきたら薄口醤油を加える。
  - ④麺も加えて、やわらかくなったら、仕上げに牛乳を入れて沸騰させないように煮る。
- \*牛乳を豆乳に変えるなど、アレンジしてみてもいいですね。加える具材は、お好みで!

地域で。家庭で。くらしに食育を。  
将来を担う子どもたちを“食で育む命の応援団”

## チームぱくぱく

### 1月の共通メニュー

(1月14日)

## 「ちゃんぽん」

本格的な寒さがやってきました。1月の共通メニューは「ちゃんぽん」です。

寒い冬に、野菜たっぷりの温かいちゃんぽんは、おいしく体もポカポカに温まりますね。

旬の野菜をたっぷりと使うことができ、一杯で栄養満点です。これを食べて寒さなんて吹き飛ばしましょう。

### 荇北町子育て支援センター

### ふれあい広場

# ひだまり

今年も残すところ、あとわずかとなりました。支援センターに遊びに来る赤ちゃんたちの日々の成長は、目まぐるしく、離乳食を大きな口をあげ、おいしそうに食べたり、寝返りをし、四つん這いで機嫌良く遊ぶようになりました。そばで成長を見守れることをとても幸せに思います。

これから寒さも厳しくなりますが、生活リズムを整え、栄養・睡眠を十分にとり、風邪に負けず元気に過ごしましょう。皆さんのご参加待っています。

●ホームページアドレス→<http://reihokushakyo.com>



- 開設日時 平日の午前9時30分～午後3時
- 開設場所 新ふれあい館 ☎35-1270

コネコネコネで  
おいしいパンに  
なあれ!



### ママたちのQ&A

Q：赤ちゃんの冬の感染症対策で大切なのは、どんなことですか？

A：次の5つの感染症対策が大切です。

- ①規則正しい生活…早寝早起きをさせ、睡眠時間をたっぷり確保してあげることが免疫力アップに繋がります。
- ②食事…バランスよく食べさせましょう。
- ③手洗い、うがい…家族は、帰宅したときはもちろん、食事の前などにもしておくことと安心です。また、感染症は治ったあともしばらく(1～2週間)オムツ交換後の大人の手洗いは特にしっかりと行いましょう。
- ④健康に過ごせる室内環境…エアコンを上手に使い、冬は温度を20～23度、湿度は60%前後に保ち、定期的に換気をしましょう。
- ⑤予防接種…赤ちゃんだけでなく、家族の予防接種は必須です。大人なら軽くすむ病気も、赤ちゃんがかかると命にかかわることもあります。

# 坂瀬川保育園

# しろぐみときいぐみのおともだち

この欄は、みなさんと一緒につくるページです。楽しい行事やご要望など、お気軽に広報係へ



## メリークリスマス!!!

みんなが楽しみにしているクリスマスかわいいツリーとクリスマスリースを作りました。サンタさんに願いが届きますように…メリークリスマス

## 俳壇

なぎさ十二月句会より

志岐平野レタスで埋る秋深む	田崎 良人
会釈して紋付羽根の小鳥来る	阪本 礼之
研して寺町除夜の鐘づくし	小川 文平
ボクボクと歯応えの良き零餘子飯	高戸 直樹
愛猫に許し請ふたる炬燵かな	浜口 雅英
浮腰のつきぬ話や秋の暮	森 恵美子
朝日受け干し柿朱色に輝けり	森田 和子
柿終り庭に静寂戻りけり	永野 清江
恵比寿講孫と競いし拾ひ餅	登本 正子
小春日や声立て笑ふ老ひし母	高橋 正美
墓までの黄色の帯や石路の花	三原 千秋
亡き母の編みかけマフラー続き編む	金子かをる
廃屋や色づく柿に囲まれて	宮崎 益美
切り絵する手元狂はず冬の雷	田中美津子

# みんなのひろば

総務課広報係 ☎207

## 『努力向上!明るく元気な富小リーダー』



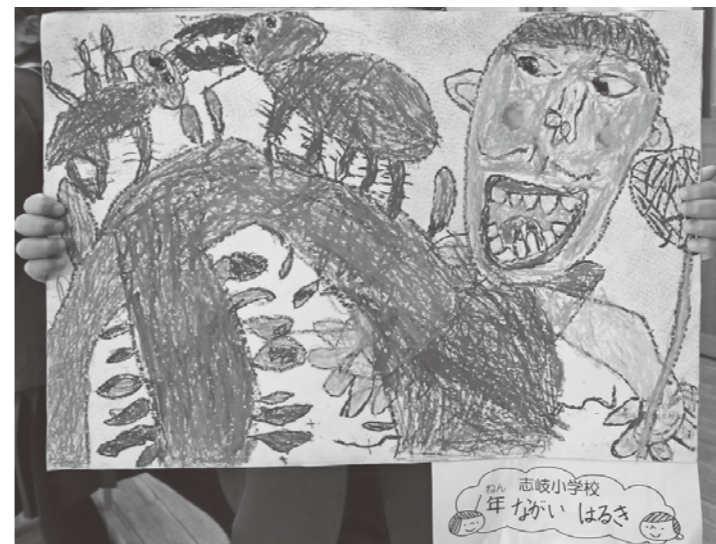
クラスの自慢  
明るいあいさつが自慢のクラス。みんなで協力して一つの行事も楽しく取り組んできました。

クラスから先生方へ  
いつもクラスのために頑張ってください大変ありがとうございます。卒業までよろしくお願いします。

先生からクラスへ  
何事にも一生懸命取り組む10名。富小全体の事を考えて学校の信頼できるリーダーとして動いてくれて感謝しています。これからは中学生への0学期としてがんばりましょう。

富岡小学校6年生 (男子4人 女子6人 計10人)

担任:角本 昌紀 先生



小学生の作品

志岐小学校1年  
ながい はるき  
長井 春樹さん



作品名

「クワガタをつかまえるぞ」

このえは、クワガタがたたくところをそうぞうしてかきました。ぼくは、こん虫がすきです。クワガタのすきなところはあごです。くふうしたところは、ギザギザのあごをふりまわして、たたくことです。



# 社会福祉協議会 だより

心配ごと、悩みごと  
ご相談はご遠慮なくどうぞ  
☎町内35-1270

## 低所得・障がい者・高齢者世帯対象 生活福祉資金貸付制度

低所得世帯・障がい者世帯・高齢者世帯を対象に、資金の貸付と必要な相談支援を行います。経済的自立及び生活意欲の助長、在宅福祉及び社会参加の促進を図り、安定した地域生活を送れるよう支援します。

### 【総合支援資金】

失業など、日常生活全般に困難を抱えており、生活の立て直しのために生活費と一時的な資金を必要とし、貸し付けを行うことにより自立が見込まれる世帯に貸し付ける資金

- ①生活支援費…生活再建までの間に必要な生活費用
- ②住宅入居費…敷金、礼金等住宅の賃借契約を結ぶために必要な費用
- ③一時生活再建費…生活再建に一時的に必要なかつ日常生活費で賄うことのできない費用

### 【福祉資金】

低所得世帯、障がい者世帯、高齢者世帯に対し、日常生活を送る上で、自立生活を営むために、一時的に必要なであると見込まれる費用

- ①生業を営むために必要な経費
- ②技能習得に必要な経費
- ③住宅の増改築、補修などに必要な経費
- ④福祉用具などの購入・福祉サービス利用に必要な経費
- ⑤障がい者用自家用車の購入に必要な経費
- ⑥災害を受けたことにより臨時に必要な経費
- ⑦冠婚葬祭に必要な経費
- ⑧住居移転等により給排水設備などの設置に必要な経費

- ⑨就職、技能を習得などの支度に必要な経費
- ⑩その他の日常生活に必要な経費



### 【教育支援資金】

①教育支援費  
国公立、私立の高等学校、短期大学、大学又は高等専門学校に修学するのに必要な費用を無利子で借りることができます。

※所得に制限があります

②就学支度費  
高等学校、短期大学、大学又は高等専門学校への入学に際し必要な費用（入学のときの教材、カバン、制服、靴など）を無利子で借りることができます。

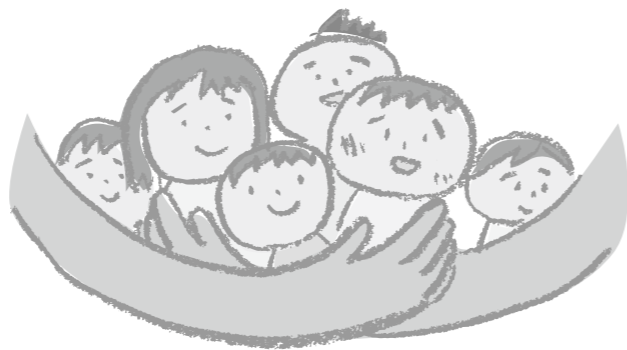
※所得に制限があります



### 【注】対象外の人・世帯

次の6点のいずれかに該当する場合は貸し付けを行うことができません。

- ①民生委員児童委員・市町村社協・県社協の支援や指導を受け入れない人
- ②自己破産の申立て中や多重債務の人
- ③母子・寡婦福祉資金、日本学生支援機構、県育英資金などの公的資金をすでに借りている、または借入資格のある世帯
- ④現在借入中の償還（返済）が滞っている人や連帯保証人となっている人
- ⑤現住所が住民票と同一でない人
- ⑥生活保護を受給中の人



茶北町富岡（尾越区）で、川本家の4人姉弟（姉1人・弟1人・妹1人）の次女として生まれる。

和枝さんが5歳の時、父が軍人で尉官になったことで和枝さんも中国・満州に渡る。その後、終戦前年の昭和19年までを過ごし茶北に戻った。父はフィリピンで戦死してしまった。

富岡小学校～富岡中学校～茶北中学校（2年生より）を経て、熊本県立水産高校の1期生として進学。卒業後は大阪の看護学校へと進み、3年して看護師となり通信病院に（定年まで）勤めた。

当時は文化活動が盛んで、和枝さんも労演（労働者演劇協会）の職場代表者として参加をしていた。その時に、協会関係者の紹介で後に夫となる、立夫さんに出会う。立夫さんは小説書きが趣味で話題も合い、和枝さんが28歳の頃に結婚となった。3人の子宝（息子2人・娘1人）にも恵まれ、子育てと仕事にと忙しい日々を過ごす。（今ではお孫さんが6人）

定年後、故郷の茶北に戻ってきた。地元でこれからのんびりと過ごしたいと思った矢先、立夫さんが病に倒れた。療養生活となり一時は回復に向かっていたが、別の病気が見つかりそれが原因にもなり立夫さんは帰らぬ人となった。

一時は次男一家と同居したが、今は一人暮らしである。また、巴会（尾越・元袋老人会）の会長を務めている。

「元気な間は世の中の役に立つことをするのが心構です。」と話された和枝さん。その姿は、これからもより一層輝いていくであろう。



▲薬師岳登山



▲大阪通信病院にて後輩と

茶北町で、元気に生き生きと暮らしているらっしゃる『たっしゃかもん』をご紹介します。

# 輝いています！ たっしゃかもん

No.224

プラス思考で前向きに。  
世の中の役に立ちたいです！

わた なべ かず え  
**渡邊 和枝さん**

（昭和11年11月7日生まれ）満83歳 尾越区在住

### 問 好きな食べ物

何でも食べます、甘い物とか。中でもあんこが好きで、饅頭をよく食べます。食事はタンパク質をとることに気をつけています。

### 問 私の趣味（若い頃も含めて）

若い頃は大阪周辺の山登りで後立山連峰や薬師岳、尾瀬燧ヶ岳などに山小屋に泊まりながら登山していたことです。今はもっぱら、テレビで見て思い出しています。

### 問 私の健康法

新聞は裸眼で読め、歯も28本自分の歯で通院もなく、サプリ等も飲んでいません。

お風呂に入っている時や、朝起きる前に布団の中でストレッチをすることです。足を回したり、指でグーチョキパーを作ってみたり、腰を浮かしてみたりします。あと、町の方から健康作りの体操で月に2回尾越公民館まで来ていただいでそれに参加しています。月1回グラウンドゴルフもしています。

### 問 思い出

働きやすい職場作りが患者さんを守ることにともなると、労働運動一筋でやってきました。結果、出世もせず低年金で、今は年金組合で年金受給者の暮らしを守る取組みをしています。

### 問 若い世代へ伝えたいこと

それはやっぱり、開戦（真珠湾攻撃）から78年目を迎えた今、若い人にも戦争の苦しみを知識として知ってもらって、戦争だけはないように。日本ではもちろん、世界でもできるだけなくすようにして欲しいです。

### 問 町へのメッセージ

本渡に映画を見に行きたかったり、長崎に行くため船に乗るときに全く割引制度がありません。高齢者の割引制度を作ってほしいです。そして、子供からお年寄りまで楽しく暮らせる町づくりをお願いします。



**年末年始の交通事故防止運動**

年末年始にかけては、車の動きが慌ただしくなるとともに、飲酒の機会も増え、重大な交通事故の発生が心配されます。また、帰省に伴い路上駐車が増え、通行の妨げによる交通事故や、消防車や救急車等の緊急車両の通行の妨げも懸念されます。12月にはスマホを使用しながら等の運転いわゆる「ながら運転」も厳罰化されました。町民一人ひとりが交通安全を心がけ、交通事故防止に努めましょう。

- ▼運動期間 12月21日～
- ▼重点目標 ①飲酒運転の根絶②高齢者の交通事故防止③シートベルト・チャイルドシートの全席着用の徹底④自転車の安全利用の推進

**教職員住宅の一般入居者募集**

次の教職員住宅の入居者を募集します。

- ▼募集箇所・戸数
  - ▽坂瀬川公舎6号 1戸
  - ▽都呂々公社7号 1戸
- ▼入居要件
  - ①現に住宅に困窮していることが明らかでない
  - ②国税及び地方税を滞納していない
  - ③入居決定後、同地に住所を設定できる人(自治区に加入すること)
  - ④申込者及び同居親族が暴力団員でない人
- ▼入居期間
 

令和2年2月1日⑤～3月25日⑥
- ▼募集期間
 

12月23日⑦～

令和2年1月10日⑧

※12月28日から令和2年1月5日までを除きます
- ▼その他
 

申し込み方法や提出書類などについては、左記へお問い合わせください。なお、申し込み多数の場合には令和2年1月15日⑨に抽選を行う予定です。

☎ 402 ☎ 35-2111  
☎ 402 ☎ 35-2111  
☎ 402 ☎ 35-2111

**消防出初式を開催します**

令和2年消防出初式を次のとおり開催します。日頃から昼夜を問わず消防・防災活動を行っている消防団の訓練の成果や、迫力ある放水競技、幼年消防クラブの分列行進など、ぜひご覧ください。なお当日は、食生活改善推進員協議会による「汁物」の無料提供もあります。

- ▼期日 1月5日⑩
- ▼時間 (行進開始) 8時40分～ (式の開会) 9時～
- ▼場所 農村運動広場 (雨天時ニ茶北町体育センター)
- ▼総務課 担当/福田

**茶北町巡回バスの年末年始運休**

年末年始の次の期間は茶北町巡回バスの運転は休止します。

- ▼休止期間 12月29日⑪～
- ▼企画政策課 担当/伊藤

**役場庁舎内「省エネ」推進中**

冬季期間中、役場庁舎内では次のような取り組みで「省エネ」を推進して

**いつでもどこでもスマホで申告**

スマートフォンで所得税の確定申告書を作成し、e-Taxで申告することが出来ます。令和2年1月から、給与所得(年末調整の給与のほか、年末調整未済、2ヶ所以上にも対応)のほか、年金収入や副業等の雑所得がある人など、スマホ専用画面を利用いただける人の範囲が広がり、スマホでの申告が大変便利です。

- ▼スマホで申告の方式※①もしくは②
- ①マイナンバーカード方式(令和2年1月31日以降)
  - 「マイナンバーカード」と「マイナンバー読み取り機能を搭載したスマホ」をお持ちの人は、マイナンバーカードの電子証明書を読み取って、スマホ専用画面からe-Taxで送信できます。
- ②ID・パスワード方式
  - 事前に税務署で職員と対面による本人確認を行った後に発行される「IDとパスワード」があれば、スマホ専用画面からe-Taxで送信できます。

詳しくは、国税庁のホームページ(<http://www.nta.go.jp/>)をご覧ください。なお、確定申告に係る相談受付は令和2年2月17日⑫から開始されますが相談会場は大変混雑しますのでご注意ください。

☎ 22-2510

▼期間 令和2年3月31日まで

▼取り組み ▼暖房は室温が18度以下の時に使用し、室温が20度以下となるよう設定します▼職員は防寒着の着用、膝掛け等を利用し節電に努めます。

☎ 209 ☎ 35-1111

**選挙の正しいルールを知りましょう**

年末年始は何かと贈り物やお祝いの機会が多いシーズンですが、政治家が選挙区内の人に、お金や者を贈ることは公職選挙法で禁止されています。また、有権者が政治家に寄附や贈り物を求めることも禁止されています。

- 次の①から⑥によって処罰されると、公民権停止(選挙への立候補、選挙での投票等が禁止されること)の対象となります。
- ▼寄附禁止のルール
  - ①政治家の寄附の禁止
  - ②政治家に対する寄附の勧誘・要求の禁止
  - ③政治家の寄附団体の寄附の禁止
  - ④後援団体の寄附の禁止
  - ⑤年賀状等のあいさつ状の禁止
  - ⑥あいさつを目的とする有料広告の禁止

☎ 209 ☎ 35-1111

☎ 209 ☎ 35-1111



**農林業センサスとは…**

国の農林業の生産構造、就業構造を明らかにするとともに、農山村の実態を総合的に把握するために、農林業を営んでいるすべての農家、林家や法人を対象にした調査です

▼調査の対象 農林産物の生産を行う又は委託を受けて農林業作業を行い、生産又は作業に係る面積・頭羽数が一定規模以上の「農林業生産活動」を行う人(組織の場合は代表者)を対象に行います。

▼調査の時期 令和2年2月1日現在の状況について、12月中旬から令和2年2月末にかけて調査を行います。

▼調査の流れ 統計調査員が、調査対象のお宅を訪問し、聞き取りを行い、調査対象となる人か否か判定します。調査対象となった人には調査票を配布します。調査票の受取時に調査員と回収の日時をお話してください。後日調査員が回収に伺います。

▼その他 統計調査をかたがた個人情報を聞き出そうとする「かたり調査」にご注意ください。統計調査員は必ず調査員証を携帯しています。

☎ 150 ☎ 39-0004

**必ずチェック最低賃金!**

(1) 熊本県地域別最低賃金

件名	時間額
熊本県最低賃金	790円

(2) 熊本県特定(産業別)最低賃金

産業	時間額
電子部品・デバイス・電子回路、電気機械器具、情報通信機械器具製造業	832円
自動車・同附属品製造業、船舶製造・修理業、船用機関製造業	884円
百貨店、総合スーパー	792円

特定(産業別)最低賃金には適用範囲がありますので、詳しくは下記まで。

☎ 096-355-3202

☎ 23-2266

**『陸上自衛隊高等工科学校生徒』を大募集**

▼学校概要  
高機能化、システム化された装備品に対応できる陸上自衛官を育成する学校  
(学校所在地=神奈川県横須賀市陸上自衛隊武山駐屯地)

▼応募資格  
15歳以上17歳未満(令和2年4月1日現在)の日本国籍を有する男子

▼願書受付期間  
令和2年1月6日(月)まで

▼試験日程  
▽一次試験 期日 令和2年1月18日(土)  
会場 熊本地方合同庁舎A棟(熊本市西区春日)

▽二次試験 期日 令和2年2月1日(土)  
会場 陸上自衛隊隊軍駐屯地(熊本市東区東町)

▽合格者の発表 令和2年2月14日(金)

▼待遇など  
▽身分 特別職国家公務員(生徒)※自衛官ではありません。  
▽手当 月額102,500円・期末手当2回(6・12月)  
▽その他 宿舎は無料。食事・制服類・寝具は支給または貸与。

▼その他  
申込方法などは下記までお尋ねください。

☎ 22-3349

# 令和2年度 奨学生を募集します

## 教育委員会

町では、令和2年度の子約奨学生を募集します。希望者は、在学校の学校長を経由して、教育委員会へ願書を提出してください（在学途中でも可）。

なお、各種条件と募集期間は次のとおりです。

### ▼募集人員

- ▽高等学校と高等専門学校奨学生……………5人程度
- ▽大学（短大含む）及び専修学校等奨学生…6人程度

### ▼資格

- ▽他の奨学金を受けていない人
- ▽高校などにあつては中学校の評定平均が3.2以上、大学などあつては高校の評定平均が3.5以上であること。
- ▽世帯全員の1年間の所得が町で定める基準額以下であること。

### ▼奨学金の月額

- ▽高等学校と高等専門学校奨学生……1万2千円以内
- ▽大学奨学生(短大を含む)と専修学校等奨学生(文部科学省が規定する学校)……………3万5千円以内

### ▼返還

- ▽高等学校奨学生は、同校卒業後1年おいて、借りた年数の2倍以内の期間内で返還する。
  - ▽高等専門学校奨学生は、同校卒業後借りた年数の2倍以内の期間内で返還する。
  - ▽専修学校等奨学生・大学奨学生は、同校卒業後借りた年数の3倍以内の期間内で返還する。
- ※奨学金制度は、先輩が返還した奨学金が後輩の奨学金として活用されています。したがって、貸付終了後は返還計画どおり返還しなければなりません。
- ※町が定める国家資格など(表1)を持つ人で、町内に住んで町内の施設や町内を拠点としてその国家資格などの業務に従事する人は、奨学金の一部の返還が免除されます。

### ▼利息

無利子

### ▼募集期間

令和2年1月6日(月)～1月31日(金)

### ▼留意事項

- ①町の奨学資金は貸付事業です。卒業後には必ず返還する義務があります。申込みの際は、家庭の経済事情や返還時の負担など奨学生と保護者がよく話し合ったうえで、申し込んでください。
- ②他の貸付型奨学金との併用はできません。

(表1) 町が定める国家資格など

職種	対象の国家資格など
法律系	行政書士、司法書士
コンサル系	社会保険労務士
IT資格/ パソコン系	ITパスポート、基本情報技術者
医療系	医師、歯科医、獣医師、薬剤師、 歯科技工士歯科衛生士
電気系	電気主任技術者、電気工事士、 電気通信主任技術者、 電気工事施工管理技士
調理/衛生/ 飲食系	管理栄養士
車両/航空/ 船舶系	海技士、自動車整備士、潜水士
会計系	公認会計士、税理士
介護/福祉系	あん摩マッサージ指圧師、 介護福祉士、介護支援専門員、 看護師、臨床検査技師、 臨床工学技士、 理学療法士、はり師、作業療法士、 保育士、保健師、きょう師、 救急救命士、助産師、 診療放射線技師、視能訓練士、 精神保健福祉士
建築/施行系	管工事施工管理技士、 土木施工管理技士、建築士 建築施工管理技士
生活関連	理容師、美容師
教育関連	学校図書館司書教諭、 高等学校教諭普通免許状、 養護学校教諭、 中学校教諭普通免許状、 小学校教諭普通免許状
その他	町長が特に必要と認めた国家資格及び第1次産業に関連する資格や技能等を取得し、後継者としてその業務に従事する人



問 教育委員会 担当/川原  
 ☎内 404 ☎ 35-2111

# 償却資産の申告を忘れずに！

## 税務住民課

固定資産税の課税対象となる償却資産とは、土地、家屋および自動車(自動車税、軽自動車税を支払うもの)を除く有形の事業のために用いることができる資産で、その減価償却額または減価償却費が法人税法または所得税法の規定による所得の計算上、損金または必要経費に算入されるものをいいます。

所得税、法人税の確定申告で、これらの資産を減価償却費に計上している場合(個人・法人両方が対象になります)は、必ず償却資産の申告が必要です。

償却済み資産も課税の対象になりますので、**令和2年1月31日(金)まで**に苓北町役場税務住民課へ申告してください(申告用紙は役場にあります)。

### 償却資産とは？

製造や小売、農業などの事業を個人または法人で営んでいる方が所有し、その事業のために用いることができる以下の事業用資産をいいます。

1. 構築物(家屋を除く)……………門、塀、舗装路面、ネオンなど
2. 機械および装置……………モーター、プレス機、冷凍装置など
3. 船舶……………ボート、釣船など
4. 車両及び運搬具……………自転車、リヤカー、キャタピラを有する自動車など
5. 工具、器具及び備品……………机、椅子、パソコンなど
6. 太陽光発電設備

設置者	10kw以上の発電設備	10kw未満の発電設備
個人(住宅用)	屋根などに経済産業省の認定を受け設置し、売電の事業資産となる発電設備は課税の対象になります。	課税対象外
個人(事業用)	個人の方であっても事業の用に供している資産については、発電出力、全量売電、余剰売電にかかわらず課税対象になります。	
法人	事業の用に供している資産になりますので、発電出力、全量売電、余剰売電にかかわらず課税対象になります。	

- (1) 納税義務者  
賦課期日(令和2年1月1日)現在の償却資産の所有者が納税義務者になります。
- (2) 価格の決定  
申告と調査に基づいて資産を把握し、減価償却計算を行い算出した評価額が決定価格になります。
- (3) 課税標準額  
賦課期日現在における償却資産の価格で、償却資産課税台帳に登録されたものです。
- (4) 税率  
税率は1.4パーセントです。
- (5) 免税点  
課税標準となるべき償却資産の合計額が150万円未満の場合は課税されません。

問 税務住民課 担当/荒木 ☎内 111 ☎ 39-0002

# こせきの窓 11月受付分

〈新生活運動の推進〉お返しは廃止し、お礼状を送りましょう

幸せにゴールイン (敬称略)	
区名 夫氏名	区名 妻氏名
中通 山崎 尊志	ベトナム グエン ティトゥ リェウ

## お悔やみ申し上げます (敬称略)

区名	氏名	年齢
浜之町	小川 富子	60歳
城下	高戸 ムツ	87歳
小路	錦戸 俊平	79歳
西原	有村カヅ子	74歳

善意の寄附 ありがとうございます

- 社協寄付(11月受付分)  
小川サエ子さん 錦戸 智恵さん
- 広報れいほく郵送料寄付 (R1.11.16~R1.12.15)  
角岡 重豊さん(千葉県) 澤邊 直枝さん(千葉県)  
城戸口ちゆきさん(千葉県) 大仁田 淳さん(埼玉県)  
山田 順治さん(東京都) 川口 春幸さん(東京都)  
山口 徳吉さん(埼玉県) 田尻 保徳さん(埼玉県)  
西川 一弘さん(埼玉県) 黒瀬 大造さん(神奈川県)  
長谷川トキ子さん(千葉県) 雨森 雅子さん(神奈川県)  
山田 強さん(東京都) 平井 正清さん(福岡県)  
尾崎 忠さん(兵庫県)

## 町の動き 令和元年11月末現在

7,120人 (-12) ※ ( ) は前月比  
男3,351人(-5) 女3,769人(-7) 世帯数3,160戸(+2)

## カレンダー (主な行事予定)

2020 1 January	
日	月 火 水 木 金 土
	1 2 3 4
5 6 7 8 9 10 11	
12 13 14 15 16 17 18	
19 20 21 22 23 24 25	
26 27 28 29 30 31	

## 1月休日当番医

- 1月1日(水祝) 慈恵病院 (内) ☎37-1111
- 2日(木) 慈恵病院 (内) ☎37-1111
- 3日(金) 慈恵病院 (整) ☎37-1111
- 5日(日) 慈恵病院 (内) ☎37-1111
- 12日(日) 慈恵病院 (外) ☎37-1111
- 13日(月祝) 慈恵病院 (午前内・整・泌・リハ・耳・午後内・整・泌・リハ・耳・小) ☎37-1111
- 19日(日) 慈恵病院 (内) ☎37-1111  
猪口医院 (小) ☎37-0001
- 26日(日) 苓北医師会病院 (内) ☎35-1133

※内(内科)、整(整形外科)、外(外科)、泌(泌尿器科)、リハ(リハビリテーション科)、耳(耳鼻いんこう科)、小(小児科)



ずっと先まで、明るくしたい。  
たこあげは電線のないところで

電線の近くで風をあげないようにしましょう。万が一、風が電線にかかった場合は、大変危険ですから自分で取ろうとせずに、九州電力(株)天草配電事業所まで連絡をお願いします。

▼下記のような行為は危険です  
▷電線を竹ざおなどでつつく ▷電柱に登る  
☎九州電力(株)天草配電事業所  
☎0120-986-607

九州電力公式YouTubeチャンネル▶  
「ほぼ1分でわかる 感電事故にご注意を!」  
※動画サイトに繋がります



# 1月休館日のお知らせ

鱒泉の湯 ☎35-3770

9日(木)・23日(木)

苓北町歴史資料館 ☎35-0712

毎週木曜日

温泉プール ☎35-3301

毎週水曜日

富岡ビクターセンター ☎35-0170

毎週水曜日

## 公表します 町長交際費

(令和元年11月処理分) 町長交際費とは、町長が円滑な行政運営を図るために町を代表して行う外部との交際に要する経費です。クリーンな行政運営を目指す苓北町では、町長交際費を毎月公表します。

区分	件数	金額
弔慰	0件	0円
見舞	0件	0円
御祝	1件	5,000円
賛助	0件	0円
接遇	0件	0円
会費	0件	0円
みやげ・記念品	6件	27,734円
その他	0件	0円
計	7件	32,734円

### 用語解説

- 弔慰 町政関係者に対する香典、供花などに係る経費
- 見舞 町政関係者の病氣、災害などの見舞いに係る経費
- 御祝 記念行事、式典、祝賀会などに際しての祝いに係る経費
- 賛助 各種大会、新聞などの特別企画などで公益性のあるものへの賛助
- 接遇 来客、町政関係者との懇談などに係る経費
- 会費 円滑な町政運営に資する会議、会合、研修会への参加に係る経費
- みやげ・記念品 来客、町政関係者へのみやげ、記念品などに係る経費
- その他 上記の区分に掲げるもの以外に係る経費

☎総務課 ☎207 ☎35-1111

## ○公的年金等の源泉徴収票が送付されます 大切に保管してください

国民年金、厚生年金保険などから支給される一定額以上の老齢年金などは、所得税法上「雑所得」として、所得税がかかります。

日本年金機構では、所得税が源泉徴収されたか否かにかかわらず、老齢年金などを受けている年金受給者全員に「公的年金等の源泉徴収票」を作成し、1月末までに送付しています。(障害年金・遺族年金は課税対象ではありませんので送付されません)

この源泉徴収票には、1月から12月までの1年間に支払われた年金の総額、特別徴収された介護保険料や後期高齢者医療保険料の金額、源泉徴収税額および控除内容が記載されています。**この書類は確定申告の際に、添付書類として必要ですので大切に保管してください。**

万が一、紛失したり破損したりした場合には、再発行することができます。基礎年金番号が確認できるものをご用意のうえ、下記まで電話で申請してください。

☎本渡年金事務所 ☎24-2112  
ねんきんダイヤル ☎0570-05-1165  
(050から始まる電話でかける場合は☎03-6700-1165)

## ハローワーク天草

## 求人情報

※お問い合わせは、天草公共職業安定所(☎22-8609)まで  
インターネット求人情報検索サイト・ハローワークインターネットサービス

職 種	人 数	年 齢	賃 金(単位:円)	求人番号
理学療法士 [天草慈恵病院]	1人	不問	205,000円~213,000円	4814991
理学療法士【主任】 [天草慈恵病院]	1人	不問	233,000円~253,000円	4815491
当直係 (ナイトフロント)	1人	18歳以上	137,600円~137,600円	4801591
薬剤師	1人	不問	370,000円~370,000円	4740191
警備係/天草市地区	3人	18歳以上	143,000円~192,500円	43010-40526791
店舗運営職・幹部候補 (ナショナル社員)	1人	35歳以下	189,000円~241,000円	15070-12518791
販売・店舗運営職 (リージョナル社員)	1人	35歳以下	178,000円~230,000円	15070-12142091
海藻加工・選別	2人	不問	138,000円~155,250円	4605391
栄養士 (はまゆう療育園)	1人	不問	158,000円~173,000円	4572191
調理師 (はまゆう療育園)	2人	不問	148,000円~161,000円	4573091
調理員 (はまゆう療育園)	1人	不問	145,800円~157,800円	4574391
看護師 (はまゆう療育園)	1人	不問	195,000円~215,000円	4417591
准看護師 (はまゆう療育園)	1人	不問	165,000円~180,000円	4418191
介護員 [生活支援員](はまゆう療育園)	1人	不問	150,800円~162,800円	4419091
土木作業員	2人	不問	184,500円~203,000円	4452091
看護師 (管理職)(天草慈恵病院)	1人	不問	303,000円~313,000円	4496991
訪問介護 (ホームヘルパー)	1人	不問	168,800円~193,800円	4499891
臨床工学技士 [天草慈恵病院]	1人	不問	185,000円~233,000円	4500991
介護支援専門員 [ケアマネージャー] (居宅介護支援事業所)	1人	不問	194,000円~249,500円	4502791
看護補助者 (天草慈恵病院)	2人	不問	168,800円~196,200円	4505591
准看護師 (苓北医師会病院)	2人	不問	153,000円~200,000円	4543991
作業療法士 (苓北医師会病院)	1人	不問	210,000円~250,000円	4544491
看護助手 (苓北医師会病院)	2人	不問	134,400円~136,000円	4545791
看護師 (苓北医師会病院)	2人	不問	180,000円~225,000円	4546891