

苓北町新型インフルエンザ等対策行動計画
【改訂版】



令和8年(2026年)3月

苓北町

目次

はじめに

目的・経緯	1
-------	---

第1部 総論

第1章 新型インフルエンザ等対策の基本方針	2
第2章 対策の基本項目	7
第3章 対策推進のための役割分担	9
第4章 新型インフルエンザ等対策実施上の留意事項	13

第2部 新型インフルエンザ等対策の各対策項目の考え方及び取組

第1章 実施体制

第1節 準備期	17
第2節 初動期	18
第3節 対応期	18

第2章 情報提供・共有、リスクコミュニケーション

第1節 準備期	20
第2節 初動期	20
第3節 対応期	21

第3章 まん延防止

第1節 準備期	22
第2節 初動期	22

第4章 ワクチン

第1節 準備期	23
第2節 初動期	28
第3節 対応期	32

第5章 保健

第1節 対応期	36
---------	----

第6章 物資

第1節 準備期	37
---------	----

第7章 住民の生活及び地域経済の安定の確保

第1節 準備期	38
第2節 初動期	39
第3節 対応期	39

はじめに

平成25年(2013年)4月、国は、新型インフルエンザ及び全国的かつまん延の恐れのある新感染症に対する対策の強化を図り、国民の生命及び健康を保護し、国民生活及び経済に及ぼす影響が最小となるようにすることを目的に「新型インフルエンザ等対策特別措置法」を施行しました。また、感染症危機が発生した際、感染拡大を可能な限り抑制し、地方公共団体、事業者等が連携・協力し、発生段階に応じて行動できるようにするための指針として、同年に新型インフルエンザ等対策政府行動計画を策定しました。令和元年(2019年)12月以降、全世界にパンデミックを引き起こした新型コロナウイルス感染症の対応では、国を挙げて新たに保健・医療分野の取組やまん延防止対策を検討しながら、病原体の変異や次々と変化する事象に対し、3年超にわたり取組を進めてきました。この新型コロナウイルス感染症対応の経験を踏まえ、国は令和6年(2024年)7月に新型インフルエンザ等対策政府行動計画を抜本的に改定しました。

町では、平成21年(2009年)5月に発生した新型インフルエンザ(A/H1N1)対策の経験を踏まえ、平成26年(2014年)3月に「苓北町新型インフルエンザ対策行動計画」を策定していましたが、新型コロナウイルス感染症の感染拡大の影響で、社会・経済活動が大きく制限され、町民の生活は一変しました。このような新型コロナウイルス感染症対策での経験を踏まえ、中長期的に感染拡大と収束を繰り返す感染症を含め、幅広い呼吸器感染症に対応できるように、本行動計画を改定することとしました。

本行動計画に基づき、感染症危機に対する平時の備えに万全を期すとともに、新型インフルエンザ等が発生した際には、町内の感染を可能な限り抑制し、町民の皆さまの生命及び健康、町民生活や町民経済に及ぼす影響を最小限に抑えます。

本行動計画の円滑な実施には、医療機関やさまざまな関係機関、事業者、町民一人ひとりの皆様との地域一体となった取り組みが不可欠ですので、今後も本町の保健行政にご理解とご協力を賜りますようよろしくお願いいたします。

令和8年(2025年)3月

苓北町長 山崎 秀典

第1部 総論

第1章 新型インフルエンザ等対策の基本方針

新型インフルエンザ等対策は、発生の段階や状況の変化に応じて柔軟に対応していく必要があることを念頭に置かなければならない。過去の新型インフルエンザや新型コロナのパンデミックの経験等を踏まえると、特定の事例に偏重して準備を行うことは、大きなリスクを背負うことになりかねない。

実際に新型インフルエンザ等が発生した際には、感染症の特徴、病原体の性状（病原性、感染性、薬剤感受性等）、流行の状況及び実情、その他の状況を踏まえ、人権への配慮や、対策の有効性、実行可能性及び対策そのものが町民生活及び町民の社会経済活動に与える影響等を総合的に勘案し、町行動計画で記載するものの中から、実施すべき対策を選択し決定する。

町民の生命及び健康に著しく重大な被害を与えるおそれがある新型インフルエンザ等への対策は、不要不急の外出の自粛要請や施設の使用制限等の要請、各事業者における業務縮小等による接触機会の抑制等の医療対応以外の感染対策と、ワクチンや治療薬等を含めた医療対応を組み合わせる総合的に行うことが必要である。

特に医療対応以外の感染対策については、社会全体で取り組むことにより効果が期待されるものであり、全ての事業者が自発的に職場における感染予防に取り組むことはもちろん、感染拡大を防止する観点から、継続する重要業務を絞り込む等の対策を実施することについて積極的に検討することが重要である。

また、事業者の従業員のり患等により、一定期間、事業者のサービス提供水準が相当程度低下する可能性がある場合は、そのことについて周知し、町民等の理解を得るための呼び掛けを行うことも必要である。

あわせて、新型インフルエンザ等のまん延による医療提供体制の限界や社会的混乱を回避するためには、町による対策だけでは限界があり、事業者や町民一人ひとりが、感染予防や感染拡大防止のための適切な行動や備蓄等の準備を行うことが必要である。

新型インフルエンザ等対策は、日頃からの手洗いやマスク着用等の咳エチケット等の季節性インフルエンザ等の呼吸器感染症に対する対策が基本となる。特にワクチンや治療薬がない可能性が高い新興感染症等が発生した場合は、これらの公衆衛生対策がより重要である。

このために、様々な感染症に幅広く対応できる有事のシナリオを以下のように想定する。

有事のシナリオの考え方

過去に流行した新型インフルエンザや新型コロナウイルス感染症等以外の呼吸器感染症も念頭に、中長期的に複数の感染の波が生じることも想定し、幅広く対応できるシナリオとするため、以下の①から④までの考え方を踏まえて、有事のシナリオを想定する。

- ① 特定の感染症や過去の事例のみを前提とするのではなく、新型インフルエンザや新型コロナウイルス感染症等以外の新たな呼吸器感染症等が流行する可能性を想定しつつ、病原体の性状に応じた対策等についても考慮する。
- ② 病原体について限られた知見しか明らかになっていない発生初期には、感染拡大防止を徹底し、流行状況の早期の収束を目標とする。
- ③ 科学的知見の集積による病原体の性状の把握、検査体制や医療提供体制の整備、ワクチンや治療薬の普及等の状況の変化や社会経済等の状況に合わせて、適切なタイミングで、柔軟かつ機動的に対策を切り替えることを基本とする。
- ④ 病原体の変異による病原性や感染性の変化及びこれらに伴う感染拡大の繰り返しや対策の長期化の場合も織り込んだ想定とする。

また、有事のシナリオの想定に当たっては、新型インフルエンザ等対策の各項目については、予防や準備等の事前準備の部分(準備期)と、発生後の対応のための部分(初動期及び対応期)に大きく分けた構成とする。

感染症危機における有事のシナリオ(時期ごとの対応の大きな流れ)

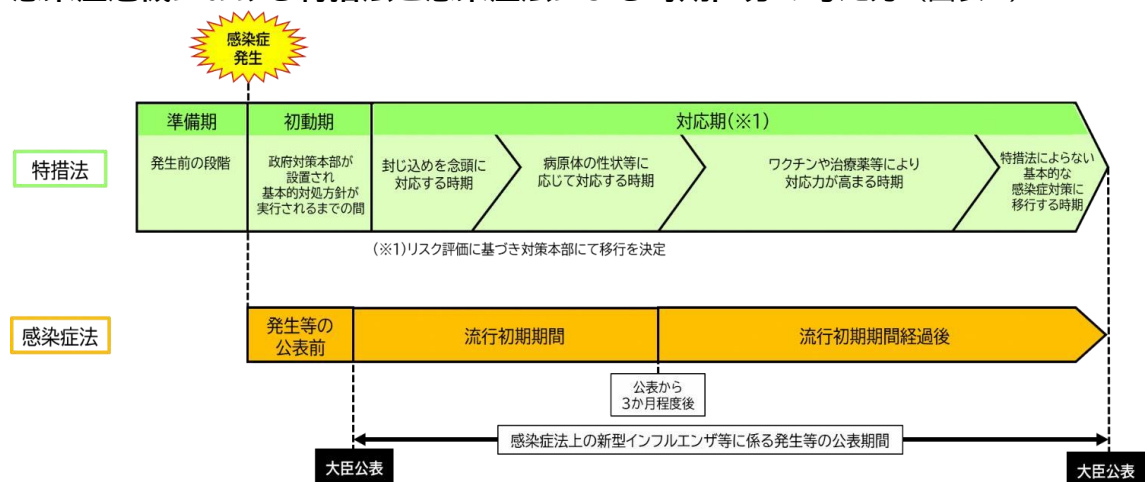
具体的には、前述の有事のシナリオの考え方も踏まえ、感染症の特性、感染症危機の長期化、状況の変化等に応じて幅広く対応するため、初動期及び対応期を、対策の柔軟かつ機動的な切替えに資するよう図表1のように区分し、有事のシナリオを想定する。時期ごとの対応の特徴も踏まえ、感染症危機対応を行う。

以下に示す初動期から対応期までの時期ごとの感染症危機対応の大きな流れに基づき、それぞれの時期に必要な対策の選択肢を定める。

また、対応期の「ワクチンや治療薬等により対応力が高まる時期」については、ワクチンや治療薬の有無や開発の状況等によっては、こうした時期が到来せずに、対応期の「特措法によらない基本的な感染症対策に移行する時期」を迎えることも想定される。

さらに、感染や重症化しやすいグループが特に子どもや高齢者の場合に必要な措置等については、社会や医療提供体制等に与える影響が異なることから、準備や介入の在り方も変化することに留意しつつ対策を定める。

感染症危機における特措法と感染症法による時期区分の考え方(図表1)



- ・ 感染症法に基づく「流行初期期間」（新型インフルエンザ等に係る発生等の公表後3カ月程度）は、町行動計画上の初動期の終盤から対応期「病原体の性状等に応じて対応する時期」又は「ワクチンや治療薬等により対応力が高まる時期」にかけての期間に相当し、「流行初期期間経過後」は、町行動計画上の対応期「病原体の性状等に応じて対応する時期」又は「ワクチンや治療薬等により対応力が高まる時期」以降に相当する。（ただし、一概に定義づけられるものではない）。
- ・ 対応期の「ワクチンや治療薬等により対応力が高まる時期」については、ワクチンや治療薬の有無や開発の状況等によっては、こうした時期が到来せずに、対応期の「特措法によらない基本的な感染症対策に移行する時期」を迎えることも想定される。

初動期及び対応期の有事のシナリオ

●初動期

感染症の急速なまん延及びその可能性のある事態を探知して以降、政府対策本部が設置されて基本的対処方針が定められ、これが実行されるまでの間、感染症の特徴や病原体の性状(病原性、感染性、薬剤感受性等)を明らかにしつつ、感染拡大のスピードをできる限り抑えて、感染拡大に対する準備を行う時間を確保するため、新型インフルエンザ等の特徴や事態の推移に応じて迅速かつ柔軟に対応する。

苓北町新型インフルエンザ等対策本部(以下「町対策本部」という。)及び医療対策会議を設置し、感染拡大のスピードをできる限り抑えることを目的とした各班の対策を講ずる。

コールセンター等の設置等を通じて、町民等に対する速やかな情報提供・共有体制を構築するとともに、双方向のコミュニケーションを行い、リスク情報とその見方や対策の意義を共有する。

●対応期

・封じ込めを念頭に対応する時期

政府対策本部の設置後、国内での新型インフルエンザ等の発生の初期段階では、病原体の性状について限られた知見しか得られていない中で、諸外国における感染動向等も考慮しつつ、まずは封じ込めを念頭に対応する(この段階で新型インフルエンザであることが判明した場合は、抗インフルエンザウイルス薬やプレパネドミックワクチン等の対応を開始し、検査・診療により感染拡大防止を図ることができる可能性があることに留意)。

・病原体の性状等に応じて対応する時期

感染の封じ込めが困難な場合は、知見の集積により明らかになる病原体の性状等を踏まえたリスク評価に基づき、感染拡大のスピードや潜伏期間等を考慮しつつ、確保された医療提供体制で対応できるレベルに感染拡大の波(スピードやピーク等)を抑制するべく、感染拡大防止措置等を講ずることを検討する。

・ワクチンや治療薬等により対応力が高まる時期

ワクチンや治療薬等により、新型インフルエンザ等への対応力が高まることを踏まえて、科学的知見に基づき対策を柔軟かつ機動的に切り替える(ただし、病原体の変異により対策を強化させる必要が生じる可能性も考慮する)。

ワクチン接種を希望する町民が速やかに接種を受けられるよう、接種体制を構築し、接種を推進する。

・特措法によらない基本的な感染症対策に移行する時期

最終的に、ワクチン等により免疫の獲得が進むこと、病原体の変異により病原性や感染性等が低下すること及び新型インフルエンザ等への対応力が一定水準を上回るにより特措法によらない基本的な感染症対策(出口)に移行する。

第2章 対策の基本項目

新型インフルエンザ等の発生時期を正確に予知することは困難であり、また、その発生そのものを阻止することは不可能である。また、世界中のどこかで新型インフルエンザ等が発生すれば、国内への侵入も避けられないと考えられる。

病原性が高くまん延のおそれのある新型インフルエンザ等が発生すれば、国民の生命及び健康や国民生活及び国民経済にも大きな影響を与えかねない。新型インフルエンザ等については、長期的には、国民の多くが患するおそれがあるものであるが、患者の発生が一定の期間に偏ってしまった場合は、医療提供体制のキャパシティを超えてしまうということを念頭に置きつつ、新型インフルエンザ等対策を国家の危機管理に関わる重要な課題と位置付け、次の2点を主たる目的として対策を講じていく必要がある。

(1)感染拡大を可能な限り抑制し、町民の生命及び健康を保護する。

- ・ 感染拡大を抑えて、流行のピークを遅らせ、医療提供体制の整備やワクチン製造等のための時間を確保する。
- ・ 流行のピーク時の患者数等をなるべく少なくして医療提供体制への負荷を軽減するとともに、熊本県が行う感染症法に基づく医療措置協定等による医療提供体制の強化策に協力しながら、患者数等が医療提供体制のキャパシティを超えないようにすることにより、治療が必要な患者が適切な医療を受けられるようにする。
- ・ 適切な医療の提供により、重症者数や死亡者数を減らす。

(2)町民生活及び町民の社会経済活動に及ぼす影響が最小となるようにする。

- ・ 感染拡大防止と社会経済活動のバランスを踏まえた対策の切替えを円滑に行うことにより、町民生活及び町民の社会経済活動への影響を軽減する。
- ・ 町民生活及び町民の社会経済活動の安定を確保する。
- ・ 地域での感染対策等により、欠勤者等の数を減らす。
- ・ 事業継続計画の作成や実施等により、医療の提供の業務又は町民生活及び町民の社会経済活動の安定に寄与する業務の維持に努める。

町行動計画は、新型インフルエンザ等対策の2つの主たる目的である「感染拡大を可能な限り抑制し、町民の生命及び健康を保護する」こと及び「町民生活及び町民の社会経済活動に及ぼす影響を最小となるようにする」ことを達成するために具体的な対策を定めるものである。

それぞれの対策の切替えのタイミングを示し、町や関係機関等においても分かりやすく、取り組みやすいようにするため、政府行動計画及び県行動計画を踏まえ、以下の7項目を町行動計画の主な対策項目とする。

- ①実施体制
- ②情報提供・共有・リスクコミュニケーション
- ③まん延防止
- ④ワクチン
- ⑤保健
- ⑥物資
- ⑦町民の生活及び地域経済の安定の確保

主な対策項目である7項目は、新型インフルエンザ等対策の主たる目的の達成に向けて、それぞれの項目が関連し合っていることから、一連の対策として実施される必要がある。そのため、それぞれの対策項目の基本理念と目標を把握し、対策の全体像や相互の連携を意識しながら取り組みを行うことが重要である。

第3章 対策推進のための役割分担

【県の役割】

県は、特措法及び感染症法に基づく措置の実施主体としての中心的な役割を担っており、基本的対処方針に基づき、地域における医療提供体制の確保やまん延防止に關し的確な判断と対応が求められる。

このため、平時において医療機関との間で病床確保、発熱外来、自宅療養者等への医療の提供、後方支援又は医療人材の派遣に關する医療措置協定を締結し、医療提供体制を整備することや、民間検査機関又は医療機関と平時に検査措置協定を締結し、検査体制を構築すること、民間宿泊業者等と平時に宿泊施設確保措置協定を締結し、宿泊施設を確保すること、感染症に關する人材育成等、医療提供体制、保健所、検査体制及び宿泊療養等の対応能力について、計画的に準備を行う。これにより、新型インフルエンザ等の発生時に迅速に体制を移行し、感染症対策を実行する。

こうした取組においては、県は、県が設置する各会議等を通じ、関係機関等と、予防計画や医療計画等について協議を行うことが重要である。また、予防計画に基づく取組状況を毎年度国に報告し、進捗確認を行う。これらにより、平時から関係者が一体となって、医療提供体制の整備や新型インフルエンザ等のまん延を防止していくための取組を実施し、PDCA サイクルに基づき改善を図る。

また、新型インフルエンザ等への対応では地方公共団体の境界を越えた人の移動や感染の広がり等があることから、新型インフルエンザ等の発生時は都道府県間の連携、県と町との連携、保健所間の連携も重要であり、こうした地方公共団体間の広域的な連携についても平時から積極的に取り組み、準備を行うことが重要である。

そのため、県との間で、感染症の発生動向等の情報提供・共有、感染予防・まん延防止に係る対策等、連携体制を強化し、広域で感染症対策を進める。

【町の役割】

町は、住民に最も近い行政単位であり、住民に対するワクチンの接種や、住民の生活支援、新型インフルエンザ等の発生時の要配慮者への支援に關し、基本的対処方針に基づき、的確に対策を実施することが求められる。対策の実施に当たっては、県や近隣の市と緊密な連携を図る。また、感染症有事の際には、迅速に体制を移行し、感染症対策を実行する。

町は、県とまん延防止等に関する協議を行い、平時から連携を図っておく。

【医療機関の役割】

新型インフルエンザ等による健康被害を最小限にとどめる観点から、医療機関は、平時から、地域における医療提供体制の確保のため、県と医療措置協定を締結し、院内感染対策の研修、訓練や個人防護具を始めとした必要となる感染症対策物資等の確保等を推進することが求められる。また、新型インフルエンザ等の患者の診療体制を含めた、業務継続計画の策定及び都道府県連携協議会等を活用した地域の関係機関との連携を進めることが重要である。

新型インフルエンザ等の発生時には、感染症医療及び通常医療の提供体制を確保するため、医療機関は、医療措置協定に基づき、県からの要請に応じて、病床確保、発熱外来、自宅療養者等への医療の提供、後方支援又は医療人材の派遣を行う。

【指定地方公共機関の役割】

指定地方公共機関は、新型インフルエンザ等が発生した場合は、特措法に基づき、新型インフルエンザ等対策を実施する責務を有する。

【登録事業者の役割】

特措法第28条に規定する特定接種の対象となる医療の提供の業務又は町民生活及び町民の社会経済活動の安定に寄与する業務を行う事業者については、新型インフルエンザ等の発生時においても最低限の町民生活を維持する観点から、それぞれの社会的使命を果たすことができるよう、平時から、職場における感染対策の実施や重要業務の事業継続等の準備を積極的に行うことが重要である。

新型インフルエンザ等の発生時には、その業務を継続的に実施するよう努める。

【一般の事業者の役割】

事業者については、新型インフルエンザ等の発生時に備えて、職場における感染対策を行うことが求められる。

町民の生命及び健康に著しく重大な被害を与えるおそれのある新型インフルエンザ等の発生時には、感染防止の観点から、一部の事業を縮小することが必要な場合も想定される。特に多数の者が集まる事業を行う者については、感染防止のための措置の徹底が求められるため、平時からマスクや消毒薬等の衛生用品等の備蓄を行うように努める等、対策を行う必要がある。

【町民の役割】

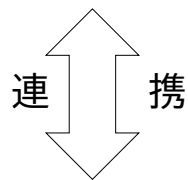
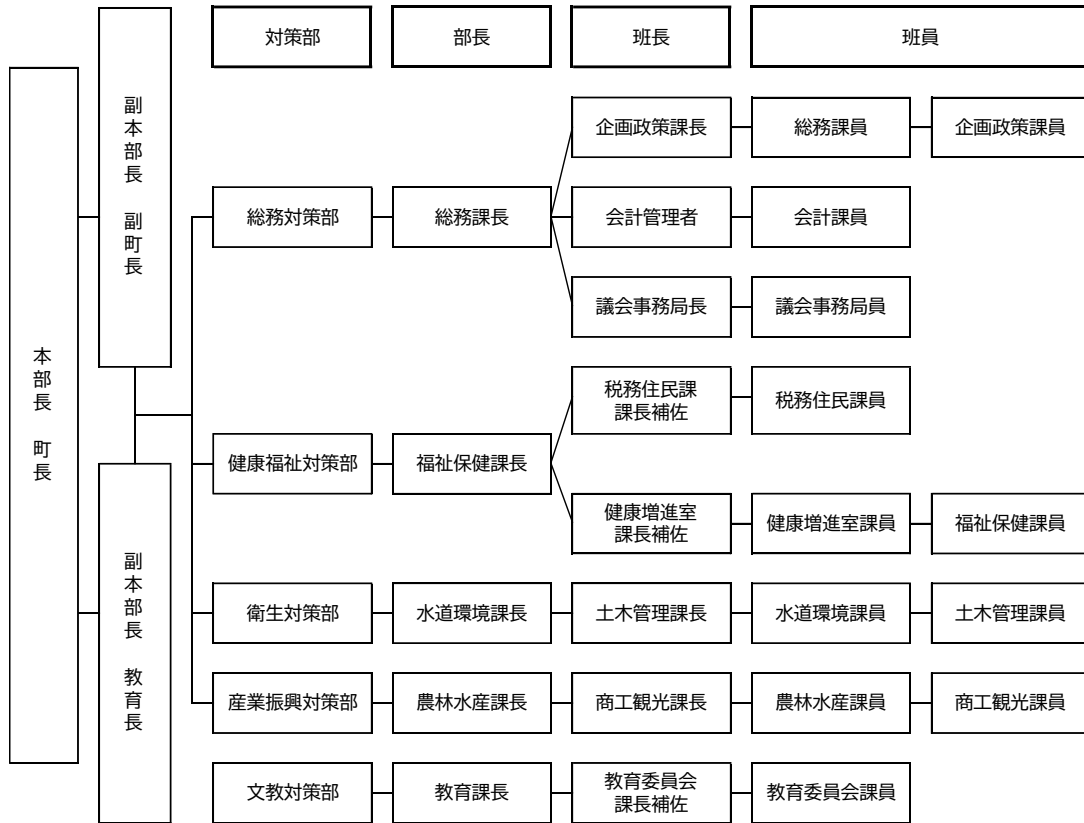
平時から、新型インフルエンザ等に関する情報や発生時にとるべき行動等に関する知識を得るとともに、日頃の健康管理に加え、基本的な感染対策(換気、マスク着用等の咳エチケット、手洗い、人混みを避ける等)等の個人レベルでの感染対策を実践するよう努める。また、新型インフルエンザ等の発生時に備えて、個人レベルにおいてもマスクや消毒薬等の衛生用品、食料品や生活必需品等の備蓄を行うよう努める。

新型インフルエンザ等の発生時には、発生状況や予防接種等の実施状況についての情報を得て、感染拡大を抑えるための個人レベルでの対策を実施するよう努める。

感染症危機は町民の生命及び健康、町民生活及び町民の社会経済活動に広く大きな被害を及ぼすことから、危機管理の問題として取り組む必要がある。国、県、町、国立健康危機管理研究機構、研究機関、医療機関等の多様な主体が相互に連携を図り、実効的な対策を講じていくことが重要である。

そのため、町においては、平時から、関係機関間において緊密な連携を維持しつつ、人材の確保・育成や実践的な訓練等を通じて対応能力を高める。また、新型インフルエンザ等の発生時に、平時における準備を基に、迅速な情報収集・分析とリスク評価を行い、的確な政策判断とその実行につなげていくことで、感染拡大を可能な限り抑制し、町民の生命及び健康を保護し、町民生活及び町民の社会経済活動に及ぼす影響が最小となるようにする。

苓北町新型インフルエンザ等対策本部 組織体制図



天草保健所	天草都市医師会
天草広域本部消防本部	指定地方公共機関

第4章 新型インフルエンザ等対策実施上の留意事項

町は、新型インフルエンザ等の発生時やその準備段階に、特措法その他の法令、行動計画又は業務計画に基づき、県等と相互に連携協力し、新型インフルエンザ等対策の的確かつ迅速な実施に万全を期す。この場合において、次の点に留意する。

(1) 平時の備えの整理や拡充

感染症危機への対応には平時からの体制作りが重要である。このため、以下の(ア)から(オ)までの取組により、平時の備えの充実を進め、訓練により迅速な初動体制を確立することを可能とするとともに、情報収集・共有、分析の基盤となる DX の推進等を行う。

(ア) 新型インフルエンザ等の発生時に行うべき対策の共有とその準備の整理

将来に必ず起こり得る新型インフルエンザ等の発生時に行うべき対策を関係者間で共有しながら、その実施のために必要となる準備を行う。

(イ) 感染事例の探知能力の向上と迅速な初動の体制整備

初動対応については、未知の感染症が発生した場合や新型インフルエンザ等が県内で発生した場合も含め様々なシナリオを想定し、感染事例の探知能力を向上させるとともに、国内外で初発の感染事例が探知された後、速やかに初動対応に動き出せるように体制整備を進める。

(ウ) 関係者や町民等への普及啓発と訓練等を通じた継続的な点検や改善

感染症危機は必ず起こり得るものであるとの認識を広く感染症対策に携わる関係者や町民等と共有するとともに、次の感染症危機への備えをより万全なものとするために、多様なシナリオや実施主体による訓練の実施等を通じて、平時の備えについて継続的に点検や改善を行う。

(エ) 医療提供体制、検査体制等、平時の備えや取組

感染症法や医療法等の制度改正による医療提供体制等の平時からの備えの充実を始め、有事の際の速やかな対応が可能となるよう、検査体制の整備、リスクコミュニケーション等について平時からの取組を進める。

(オ)DX の推進や人材育成等

DX は、迅速な新型インフルエンザ等の発生状況等の把握や関係者間でのリアルタイムな情報共有を可能とし、保健所の業務負担の軽減や関係者の連携強化等の申請負担の軽減等が期待できることから、新型インフルエンザ等の感染症危機管理の対応能力を向上させていくことをめざし、国の動向を踏まえ、医療 DX 等を推進する。また、平時から、中長期的な視野に立って感染症危機管理に係る人材育成を継続的に行う。

(2)感染拡大防止と社会経済活動のバランスを踏まえた対策の切替え

対策に当たっては、バランスを踏まえた対策と適切な情報提供・共有により町民生活及び町民の社会経済活動への影響を軽減させるとともに、身体的、精神的及び社会的に健康であることを確保することが重要である。このため、以下の(ア)から(エ)までの取組により、感染拡大防止と社会経済活動のバランスを踏まえた対策の切替えを円滑に行い、町民の生命及び健康の保護と町民生活及び町民の社会経済活動に及ぼす影響が最小となるよう対策を講ずる。

(ア)可能な限り科学的根拠に基づいた対策の切替え

対策の切替えに当たっては、感染症の特徴、病原体の性状、感染症の発生状況等も含めたリスク評価を考慮する。町は、県等と連携し、可能な限り科学的な根拠に基づき対応するため、平時からこうしたデータの収集の仕組みや適時適切なリスク評価の仕組みを構築する。

(イ)状況の変化に基づく柔軟かつ機動的な対策の切替え

有事には医療提供体制の速やかな拡充を図りつつ、医療提供体制で対応できるレベルに感染拡大のスピードやピークを抑制することが重要である。国や県のリスク評価に基づき、このレベルを超える可能性がある場合等には、適時適切に感染拡大防止措置等を講ずる。その際、影響を受ける町民等や事業者を含め、町民生活や社会経済等に与える影響にも十分留意する。

(ウ)対策項目ごとの時期区分

科学的知見の集積による病原体の性状の把握、検査体制や医療提供体制の整備、ワクチンや治療薬の普及等の状況の変化や社会経済等の状況に合わせて、適切なタイミングで、柔軟かつ機動的に対策を切り替えることを基本として対応する。

個々の対策の切替えタイミングについて、県が目安等を示している場合は、当該目安等を踏まえて適切な時期に対策の切替えを実施する。

(工)町民等の理解や協力を得るための情報提供・共有

対策に当たっては、町民等の理解や協力が最も重要である。このため、平時から感染症や感染対策の基本的な知識を、学校教育の現場を始め様々な場面を活用して普及し、子どもを含め様々な年代の町民等の理解を深めるための分かりやすい情報提供・共有が必要である。特にまん延防止等重点措置や緊急事態措置等の強い行動制限を伴う対策が発出された場合には、対策の影響を受ける町民等や事業者の状況も踏まえ、対策の内容とその科学的根拠を分かりやすく発信し、説明する。

(3)基本的人権の尊重

町は、新型インフルエンザ等対策の実施に当たっては、基本的人権を尊重することとし、特措法による要請や行動制限等の実施に当たって、町民等の自由と権利に制限を加える場合は、その制限は当該新型インフルエンザ等対策を実施するため必要最小限のものとする。

新型インフルエンザ等対策の実施に当たって、法令の根拠があることを前提として、リスクコミュニケーションの観点からも、町民等に対して十分説明し、理解を得ることを基本とする。

また、感染者やその家族、医療関係者等に対する誹謗中傷等の新型インフルエンザ等についての偏見・差別は、これらの方々への人権侵害であり、あってはならないものである。これらの偏見・差別は、患者の受診行動を妨げ、感染拡大の抑制を遅らせる原因となる可能性がある。また、新型インフルエンザ等に対応する医療従事者等の人員の士気の維持の観点等からも、防止すべき課題である。

さらに、新型インフルエンザ等対策の実施に当たっては、より影響を受けがちである社会的弱者への配慮に留意する。感染症危機に当たっても町民等の安心を確保し、新型インフルエンザ等による社会の分断が生じないよう取り組む。

(4)危機管理としての特措法の性格

特措法は、感染症有事における危機管理のための制度であって、緊急事態に備えて様々な措置を講ずることができるよう制度設計されている。しかし、新型インフルエンザ等が発生したとしても、病原性の程度や、ワクチンや治療薬等の対策が有効であること等により、まん延防止等重点措置や緊急事態措置を講ずる必要がないこともあり得ると考えられ、どのような場合にもこれらの措置を講ずるものではないことに留意する。

(5)関係機関相互の連携協力の確保

町対策本部は、政府対策本部や県対策本部と相互に緊密な連携を図りつつ、新型インフルエンザ等対策を総合的に推進する。

町は、特に必要があると認めるときは、県に対して、新型インフルエンザ等対策に関する総合調整を行うよう要請する。

(6)高齢者施設や障害者施設等の社会福祉施設等における対応

町は、感染症危機における高齢者施設や障害者施設等の社会福祉施設等において必要となる医療提供体制等について、平時から検討し、有事に備えた準備を行う。

(7)感染症危機下の災害対応

町は、感染症危機下の災害対応についても想定し、平時から防災備蓄や医療提供体制の強化を進め、避難所施設の確保を進めることや、自宅療養者等の避難のための情報共有の連携体制を整えること等を進める。感染症危機下で地震等の自然災害が発生した場合には、国や県と連携しながら、発生地域における状況を適切に把握するとともに、必要に応じ、避難所における感染症対策の強化や、自宅療養者等への情報提供、避難の支援等を速やかに行う。

(8)記録の作成や保存

町は、新型インフルエンザ等が発生した段階で、町対策本部及び医療対策会議における新型インフルエンザ等対策の実施に係る記録を作成し、保存し、公表する。

第2部 新型インフルエンザ等対策の各対策項目の考え方及び取組

第1章 実施体制

第1節 準備期

1-1. 実践的な訓練の実施

町は、政府行動計画及び熊本県行動計画の内容を踏まえ、新型インフルエンザ等の発生に備えた実践的な訓練を実施する。

1-2. 町行動計画等の作成や体制整備・強化

- ① 町は、町行動計画を作成・変更する。町は、町行動計画を作成・変更する際には、あらかじめ、感染症に関する専門的な知識を有する者その他の学識経験者の意見を聴く。
- ② 町は、新型インフルエンザ等の発生時において強化・拡充すべき業務を実施するために必要な人員等の確保及び有事においても維持すべき業務の継続を図るため、業務継続計画を作成・変更する。
- ③ 町は、新型インフルエンザ等対策に携わる職員の養成等を行う。

1-3. 国及び地方公共団体等の連携の強化

- ① 国、熊本県、町及び指定(地方)公共機関は、相互に連携し、新型インフルエンザ等の発生に備え、平時からの情報共有、連携体制の確認及び訓練を実施する。
- ② 国、熊本県、町及び指定(地方)公共機関は、新型インフルエンザ等の発生に備え、国内の業界団体や関連する学会等の関係機関と情報交換等を始めとした連携体制を構築する。

第2節 初動期

2-1. 新型インフルエンザ等の発生が確認された場合の措置

- ① 国が政府対策本部を設置した場合や県が熊本県対策本部を設置した場合において、町は、必要に応じて、対策本部を設置することを検討し、新型インフルエンザ等対策に係る措置の準備を進める。
- ② 町は、必要に応じて、第1節(準備期)1-2を踏まえ、必要な人員体制の強化が可能となるよう、全庁的な対応を進める。

2-2. 迅速な対策の実施に必要な予算の確保

町は、機動的かつ効果的な対策の実施のため、国からの財政支援を有効に活用することを検討するとともに、必要に応じて、対策に要する経費について地方債を発行することを検討し、所要の準備を行う。

第3節 対応期

3-1. 基本となる実施体制の在り方

政府対策本部設置後においては、速やかに以下の実施体制をとる。

3-1-1. 職員の派遣・応援への対応

- ① 町は、新型インフルエンザ等のまん延により町がその全部又は大部分の事務を行うことができなくなると認めるときは、熊本県に対し、特定新型インフルエンザ等対策の事務の代行を要請する。
- ② 町は、その区域に係る特定新型インフルエンザ等対策を実施するため必要があると認めるときは、他の市町村又は熊本県に対して応援を求める。
- ③ 町は、対策に携わる職員の心身への影響を考慮し、休暇の確保やメンタルヘルス支援など、必要な対策を講じる。

3-1-2. 必要な財政上の措置

町は、国からの財政支援を有効に活用するとともに、必要に応じて地方債を発行して財源を確保し、必要な対策を実施する。

3-2. 緊急事態措置の検討等について

3-2-1. 緊急事態宣言の手続

町は、緊急事態宣言がなされた場合は、直ちに苓北町対策本部を設置する。町は、町内区域に係る緊急事態措置を的確かつ迅速に実施するため必要があると認めるときは、緊急事態措置に関する総合調整を行う。

3-3. 特措法によらない基本的な感染症対策に移行する時期の体制

3-3-1. 町対策本部の廃止

- ① 町は、新型インフルエンザ等緊急事態解除宣言(新型インフルエンザ等緊急事態が終了した旨の公示をいう。)がなされたときは、遅滞なく苓北町対策本部を廃止する。
- ② 町は、引き続き対策の実施のために必要があると判断した場合は、独自に対策本部の設置を継続することも検討する。

第2章 情報提供・共有、リスクコミュニケーション

第1節 準備期

1-1. 新型インフルエンザ等の発生前における町民への情報提供・共有

1-1-1. 町における情報提供・共有について

- ① 町は、平時から感染症に関する基本的な情報、基本的な感染症対策(換気、マスク着用等の咳エチケット、手洗い、人混みを避ける等)、感染症の発生状況等の情報、新型インフルエンザ等に関する情報や発生時にとるべき行動等その対策等について、各種媒体を利用しながら、分かりやすい情報提供・共有を行う。
- ② 町は、感染症は誰でも感染する可能性があるもので、感染者やその家族、所属機関、医療従事者等に対する偏見・差別等は許されるものではないことや、このような偏見・差別により患者が受診行動を控えるなど、感染症対策の妨げにもなること等についても啓発する。

1-1-2. 新型インフルエンザ等の発生時を想定した情報提供・共有体制の整備

町は、関係機関・団体等も含め、相互に情報提供・共有を円滑に行うことができる連携体制の構築に努める。

1-1-3. 双方向のコミュニケーションの体制整備や取組の推進

町は、国からの要請を受けて、コールセンター等を設置するの準備を進める。

第2節 初動期

2-1. 情報提供・共有について

- ① 町は、準備期に整備した方法等を踏まえ、各種媒体を活用し、迅速に情報提供・共有を行う。
その際、個人レベルでの感染症対策が社会における感染拡大防止にも大きく寄与することを含めて、行動変容につながる啓発を行うとともに、冷静に対応するよう周知する。
また、住民が必要な情報を入手できるよう、高齢者、こども、外国人、視覚や聴覚が不自由な者等に適切に配慮しつつ、理解しやすい内容や方法で情報提供・共有を行う。
- ② 町は、住民の情報収集の利便性向上のため、国や関係機関等による情報も一体的に閲覧できるウェブサイトを立ち上げる。
- ③ 町は、準備期に構築した連携体制により、関係機関・団体等を通じた情報提供・共有を行う。

2-2. 双方向のコミュニケーションの実施

2-2-1. コールセンター等の設置。

- ① 町は、国が作成した Q&A 等による情報提供・共有を行うとともに、一般的な問合せに対応するコールセンターを設置するなど、相談体制を整備する。
- ② 町は、住民からの問合せや相談内容から、関心の高い情報等を整理した上で情報提供・共有を行うなど、双方向のリスクコミュニケーションに努める。
- ③ 町は、準備期の偏見・差別を防止するための啓発を引き続き実施する。
また、科学的根拠が不確かな情報など、偽・誤情報が拡散している場合は、その時点で得られた科学的知見に基づく情報を繰り返し丁寧に提供・共有することにより、住民が正しい情報を円滑に入手できるよう、適切に対処する。

第3節 対応期

3-1. 情報提供・共有について

町は、引き続き、初動期2-1の情報提供・共有を行う。

3-2 双方向のコミュニケーションの実施

3-2-1. コールセンター等の継続。

- ① 苓北町は、国が作成した Q&A 等による情報提供・共有を行うとともに、コールセンターを拡充するなど、相談体制を強化する。
- ② 町は、初動期に引き続き、双方向のリスクコミュニケーションに努める。
- ③ 町は、初動期に引き続き、偏見・差別を防止するための啓発や、偽・誤情報への対応を実施する。

第3章 まん延防止

第1節 準備期

1-1. 新型インフルエンザ等の発生時の対策強化に向けた理解や準備の促進等

町は、換気、マスク着用等の咳エチケット、手洗い、人混みを避ける等の基本的な感染対策の普及を図る。

また、自らの感染が疑われる場合は、相談センターに連絡し指示を仰ぐことや、感染を広げないように不要不急の外出を控えること、マスクの着用等の咳エチケットを行うこと等の有事の対応等について、平時から理解促進を図る。

第2節 初動期

2-1. 国内でのまん延防止対策の準備

町は、国からの要請を受けて、業務継続計画に基づく対応の準備を行う。

第4章 ワクチン

第1節 準備期

1-1. ワクチンの接種に必要な資材

町は、以下の表1を参考に、平時から予防接種に必要な資材の確保方法等の確認を行い、接種を実施する場合に速やかに確保できるよう準備する。

表1 予防接種に必要な可能性のある資材

【準備品】	【医師・看護師用物品】
<input type="checkbox"/> 消毒用アルコール綿 <input type="checkbox"/> トレイ <input type="checkbox"/> 体温計 <input type="checkbox"/> 医療廃棄物容器、針捨て容器 <input type="checkbox"/> 手指消毒剤 <input type="checkbox"/> 救急用品 接種会場の救急体制を踏まえ、必要な物品を準備すること。代表的な物品を以下に示す。 ・血圧計等 ・静脈路確保用品 ・輸液セット ・生理食塩水 ・アドレナリン製剤、抗ヒスタミン剤、抗けいれん剤、副腎皮質ステロイド剤等の薬液	<input type="checkbox"/> マスク <input type="checkbox"/> 使い捨て手袋(S・M・L) <input type="checkbox"/> 使い捨て舌圧子 <input type="checkbox"/> 膿盆 <input type="checkbox"/> 聴診器 <input type="checkbox"/> ペンライト
	【文房具類】
	<input type="checkbox"/> ボールペン(赤・黒) <input type="checkbox"/> 日付印 <input type="checkbox"/> スタンプ台 <input type="checkbox"/> はさみ
	【会場設営物品】
	<input type="checkbox"/> 机 <input type="checkbox"/> 椅子 <input type="checkbox"/> スクリーン <input type="checkbox"/> 延長コード <input type="checkbox"/> 冷蔵庫／保冷バッグ・保冷剤 <input type="checkbox"/> ワクチン保管用冷凍庫・冷蔵庫 <input type="checkbox"/> 耐冷手袋等

1-2. ワクチンの供給体制

町は、実際にワクチンを供給するに当たっては、管内のワクチン配送事業者のシステムへの事前の登録が必要になる可能性があるため、随時事業者の把握をするほか、医療機関単位のワクチン分配量を決定する必要もあることから、管内の医療機関と密に連携し、ワクチンの供給量が限定された状況に備え、ワクチンの供給量に応じた医療機関ごとの分配量を想定しておく。

1-3. 接種体制の構築

1-3-1. 接種体制

町は、医師会等の関係者と連携し、接種に必要な人員、会場、資材等を含めた接種体制の構築に必要な訓練を平時から行う。

1-3-2. 特定接種

- ① 新型インフルエンザ等対策の実施に携わる町の地方公務員については、当該地方公務員の所属する町を実施主体として、原則として集団的な接種により接種を実施することとなるため、接種が円滑に行えるよう準備期から接種体制の構築を図ることが求められる。特に登録事業者のうち住民生活・社会経済安定分野の事業者については、接種体制の構築を登録要件とする。このため、町は、国からの要請を受けて、特定接種の対象となり得る者に対し、集団的な接種を原則として、速やかに特定接種が実施できるよう、接種体制を構築する。
- ② 特定接種の対象となり得る地方公務員については、所属する地方公共団体が対象者を把握し、厚生労働省宛てに人数を報告する。

1-3-3. 住民接種

平時から以下(ア)から(ウ)までのとおり迅速な予防接種等を実現するための準備を行う。

- (ア) 町は、国等の協力を得ながら、町内に居住する者に対し、速やかにワクチンを接種するための体制の構築を図る。
 - a 町は、住民接種については、厚生労働省及び熊本県の協力を得ながら、希望する国民全員が速やかに接種することができるよう、準備期の段階から、初動期や対応期に求められる対応を想定し、パンデミック時にワクチン接種の円滑な実施が可能となるよう、以下に列挙する事項等の接種に必要な資源等を明確にした上で、地域医師会等と連携の上、接種体制について検討を行う。また、必要に応じ、接種会場において円滑な接種を実施できるよう接種の流れを確認するシミュレーションを行うなど接種体制の構築に向けた訓練を平時から行う。

- i 接種対象者数
 - ii 地方公共団体の人員体制の確保
 - iii 医師、看護師、受付担当者等の医療従事者等の確保
 - iv 接種場所の確保(医療機関、保健センター、学校等)及び運営方法の策定
 - v 接種に必要な資材等の確保
 - vi 国、熊本県及び町や、医師会等の関係団体への連絡体制の構築
 - vii 接種に関する住民への周知方法の策定
- b 町は、医療従事者や高齢者施設の従事者、高齢者等の接種対象者数を推計しておく等、住民接種のシミュレーションを行うことが必要である。また、高齢者支援施設等の入所者など、接種会場での接種が困難な者が接種を受けられるよう、町又は熊本県の介護保険部局、障害保健福祉部局と衛生部局等が連携し、これらの者への接種体制を検討すること。

表2 接種対象者の試算方法の考え方

	住民接種対象者試算方法		備考
総人口	人口統計(総人口)	A	
基礎疾患のある者	対象地域の人口の7%	B	
妊婦	母子健康手帳届出数	C	
幼児	人口統計(1-6歳未満)	D	
乳児	人口統計(1歳未満)	E1	
乳児保護者※	人口統計(1歳未満)×2	E2	乳児の両親として、対象人口の2倍に相当
小学生・中学生・高校生相当	人口統計(6歳-18歳未満)	F	
高齢者	人口統計(65歳以上)	G	
成人	対象地域の人口統計から上記の人数を除いた人数	H	$A-(B+C+D+E1+E2+F+G)=H$

※ 乳児(1歳未満の者)が接種不可の場合、その保護者を接種対象者として試算する。

- c 町は、医療従事者の確保について、接種方法(集団的接種個別接種)や会場の数、開設時間の設定等により、必要な医療従事者の数や期間が異なることから、接種方法等に応じ、必要な医療従事者数を算定すること。特に、接種対象者を1か所に集めて実施する集団的接種においては、多くの医療従事者が必要であることから、町は、地域の医師会等の協力を得てその確保を図るべきであり、個別接種、集団的接種いずれの場合も、地域の医師会や医療機関等との協力の下、接種体制が構築できるよう、事前に合意を得ることとする。

- d 町は、接種場所の確保について、各接種会場の対応可能人数等を推計するほか、各接種会場について、受付場所、待合場所、問診を行う場所、接種を実施する場所、経過観察を行う場所、応急処置を行う場所、ワクチンの保管場所及び調剤(調製)場所、接種の実施に当たる人員の配置のほか、接種会場の入口から出口の導線に交差がなく、かつそれぞれの場所で滞留が起こらないよう配置を検討すること。また、調製後のワクチンの保管では室温や遮光など適切な状況を維持できるよう配慮すること。なお、医師及び看護師の配置については自らが直接運営するほか、地域の医師会等と委託契約を締結し、当該地域の医師会等が運営を行うことも可能である。
- (イ) 町は、円滑な接種の実施のため、システムを活用して全国の医療機関と委託契約を結ぶ等、居住する苓北町以外の地方公共団体における接種を可能にするよう取組を進める。
- (ウ) 町は、速やかに接種できるよう、医師会等の医療関係者や学校関係者等と協力し、接種に携わる医療従事者等の体制や、接種の場所、接種の時期の周知・予約等の接種の具体的な実施方法について準備を進める。

1-4. 情報提供・共有

1-4-1. 住民への対応

WHO が表明している「世界的な健康に対する脅威」の一つとして「Vaccine Hesitancy」が挙げられており、予防接種におけるコミュニケーションの役割が指摘されている。こうした状況も踏まえ、平時を含めた準備期においては、町は、定期の予防接種について、被接種者やその保護者(小児の場合)等にとって分かりやすい情報提供を行うとともに、被接種者等が持つ疑問や不安に関する情報収集及び必要に応じたQ&A等の提供など、双方向的な取組を進める。

1-4-2. 苓北町における対応

町は、定期の予防接種の実施主体として、医師会等の関係団体との連携の下に、適正かつ効率的な予防接種の実施、健康被害の救済及び住民への情報提供等を行うこととなり、熊本県は、こうした町の取組を支援することとなる。

1-4-3. 衛生部局以外の分野との連携

町衛生部局は、予防接種施策の推進に当たり、医療関係者及び衛生部局以外の分野、具体的には町労働部局、介護保険部局、障害保健福祉部局等との連携及び協力が重要であり、その強化に努める必要がある。

また、児童生徒に対する予防接種施策の推進に当たっては、学校保健との連携が不可欠であり、町衛生部局は、町教育委員会等との連携を進め、例えば、必要に応じて学校保健安全法(昭和33年法律第56号)第11条に規定する就学時の健康診断及び第13条第1項に規定する児童生徒等の健康診断の機会を利用して、予防接種に関する情報の周知を町教育委員会や学校に依頼する等、予防接種施策の推進に資する取組に努める必要がある。

1-5. DX の推進

- ① 町は、町が活用する予防接種関係のシステム(健康管理システム等)が、国が整備するシステム基盤と連携することで、予防接種事務のデジタル化が実現されるよう、国が示す当該システムに関する標準仕様書に沿って、当該システムの整備を行う。
- ② 町は、接種対象者を特定の上、国が整備するシステム基盤に接種対象者を登録することで、接種勧奨を行う場合に、システムを活用して接種対象者のスマートフォン等に通知できるよう準備を進める。ただし、電子的に通知を受けられない者に対しては、紙の接種券等を送付する必要があることに留意する。
- ③ 町は、予防接種事務のデジタル化に対応する医療機関を町民が把握できるよう、また、マイナンバーカードを活用して電子的に予診票情報の登録等を行った接種対象者が、予防接種事務のデジタル化に対応できていない医療機関に来院する等の mismatch が生じないよう環境整備に取り組む。

第2節 初動期

2-1. 接種体制

2-1-1. 接種体制の構築

町は、接種会場や接種に携わる医療従事者等の確保等、接種体制の構築を行う。

2-1-2. ワクチンの接種に必要な資材

町は、第4章第1節1-1において必要と判断し準備した資材について、適切に確保する。

2-2. 接種体制

2-2-1. 特定接種

接種には多くの医療従事者の確保が必要となることから、接種体制を構築する国、熊本県及び町は、地域医師会等の協力を得て、その確保を図る。また、町は、接種体制を構築する登録事業者に対して、医療従事者の確保に向けて地域医師会等の調整が得られるよう必要な支援を行う。

2-2-2. 住民接種

- ① 町は、目標となる接種ペースに応じた接種を速やかに開始できるよう、住民基本台帳に基づく人口や年齢等の情報、接種記録等を管理するシステム基盤等を通じて接種予定数の把握を行い、接種の勧奨方法や予約の受付方法について検討するとともに、接種に必要な資材等の確保に向けた調整を開始する。
- ② 接種の準備に当たっては、予防接種業務所管部署の平時の体制で想定している業務量を大幅に上回る業務量が見込まれるため、組織・人事管理などを担う部署も関与した上で、全庁的な実施体制の確保を行う。
- ③ 予防接種を実施するために必要な業務を洗い出し、各業務の担当部門を決定した上で、それぞれの業務について、必要な人員数の想定、個人名入り人員リストの作成、業務内容に係る事前の説明の実施、業務継続が可能なシフトの作成などを行い、業務の優先順位及び内容に応じて必要な人員の確保及び配置を行う。なお、接種会場のスタッフ、コールセンター、データ入力等、外部委託できる業務については積極的に外部委託するなど、業務負担の軽減策も検討する。
- ④ 接種には多くの医療従事者の確保が必要となることから、町は地域医師会等の協力を得て、その確保を図る。

- ⑤ 町は、接種が円滑に行われるよう、地域の実情に応じて、地域医師会、近隣地方公共団体、医療機関、健診機関等と接種実施医療機関の確保について協議を行う。その際、あわせて、接種実施医療機関等において、診療時間の延長や休診日の接種等も含め、多人数への接種を行うことのできる体制を確保するほか、必要に応じ、保健センター、学校など公的な施設等の医療機関以外の会場等を活用し、医療機関等の医師・看護師等が当該施設等において接種を行うことについても協議を行う。
- ⑥ 町は、高齢者支援施設、社会福祉施設等に入所中の者など、接種会場での接種が困難な者が接種を受けられるよう、町又は熊本県の介護保険部局等、医師会等の関係団体と連携し、接種体制を構築する。
- ⑦ 町は、医療機関等以外の臨時の接種会場を設ける場合は、当該接種会場の運営方法を検討することとし、医療従事者以外の運営要員の確保を進める。なお、臨時の接種会場を設ける場合は、当該接種会場において、ワクチンの配送や予約管理、マイナンバーカードを活用した接種対象者の本人確認等の予防接種事務のデジタル化が実現されるよう、当該接種会場をシステム基盤に登録するほか、必要な設備の整備等の手配を行う。
- ⑧ 医療機関等以外の臨時の接種会場を設ける場合は、医療法に基づく診療所開設の許可・届出が必要である。また、接種方法や会場の数、開設時間枠の設定により、必要な医師数や期間が異なることから、地域の実情に合わせて、必要な医療従事者数を算定すること。なお、具体的な医療従事者等の数の例としては、予診・接種に関わる者として、予診を担当する医師1名、接種を担当する医師又は看護師1名、薬液充填及び接種補助を担当する看護師又は薬剤師等1名を1チームとすることや接種後の状態観察を担当する者を1名おくこと（接種後の状態観察を担当する者は可能であれば看護師等の医療従事者が望ましい。）、その他、検温、受付・記録、誘導・案内、予診票確認、接種済証の発行を行う事務職員等をおく。
- ⑨ 接種会場での救急対応については、被接種者にアナフィラキシーショックやけいれん等の重篤な副反応がみられた際に、応急治療ができるための救急処置用品として、例えば、血圧計、静脈路確保用品、輸液、アドレナリン製剤・抗ヒスタミン剤・抗けいれん剤・副腎皮質ステロイド剤等の薬液等が必要であることから、薬剤購入等に関してはあらかじめ天草都市医師会等と協議の上、物品や薬剤の準備を行うとともに、常時対応が可能となるよう、救急処置用品について適切な管理を行うこと。また、実際に重篤な副反応が発生した場合、発症者の速やかな治療や搬送に資するよう、あらかじめ、会場内の従事者について役割を確認するとともに、熊本県、熊本県医師会等の地域の医療関係者や消防機関の協力を得ながら、地域の医療機関との調

整を行い、搬送先となる接種会場近傍の二次医療機関等を選定して、地域の医療関係者や消防機関と共有することにより、適切な連携体制を確保すること。アルコール綿、医療廃棄物容器等については、原則として全て町が準備することとなるが、事前にその全てを準備・備蓄することは困難であることから、郡市区医師会等から一定程度持参してもらおう等、あらかじめ協議が必要な場合は、事前に検討を行う。また、町が独自で調達する場合においても、あらかじめその方法を関係機関と協議する必要があるが、少なくとも取引のある医療資材会社と情報交換を行う等、具体的に事前の準備を進める。具体的に必要物品としては、以下のようなものが想定されるため、会場の規模やレイアウトを踏まえて必要数等を検討すること。

表3 接種会場において必要と想定される物品

【準備品】	【医師・看護師用物品】
<input type="checkbox"/> 消毒用アルコール綿 <input type="checkbox"/> トレイ <input type="checkbox"/> 体温計 <input type="checkbox"/> 医療廃棄物容器、針捨て容器 <input type="checkbox"/> 手指消毒剤 <input type="checkbox"/> 救急用品	<input type="checkbox"/> マスク <input type="checkbox"/> 使い捨て手袋(S・M・L) <input type="checkbox"/> 使い捨て舌圧子 <input type="checkbox"/> 膿盆 <input type="checkbox"/> 聴診器 <input type="checkbox"/> ペンライト
接種会場の救急体制を踏まえ、必要な物品を準備すること。代表的な物品を以下に示す。 ・血圧計等 ・静脈路確保用品 ・輸液セット ・生理食塩水 ・アドレナリン製剤、抗ヒスタミン剤、抗けいれん剤、副腎皮質ステロイド剤等の薬液	【文房具類】
	<input type="checkbox"/> ボールペン(赤・黒) <input type="checkbox"/> 日付印 <input type="checkbox"/> スタンプ台 <input type="checkbox"/> はさみ
	【会場設営物品】
	<input type="checkbox"/> 机 <input type="checkbox"/> 椅子 <input type="checkbox"/> スクリーン <input type="checkbox"/> 延長コード <input type="checkbox"/> 冷蔵庫／保冷バッグ・保冷剤 <input type="checkbox"/> ワクチン保管用冷凍庫・冷蔵庫 <input type="checkbox"/> 耐冷手袋等

- ⑩ 感染性産業廃棄物が運搬されるまでに保管する場所は、周囲に囲いを設け当該廃棄物の保管場所である旨等を表示した掲示板を掲げること等の必要な措置を講じなければならない。その他、廃棄物の処理及び清掃に関する法律(昭和45年法律第137号)の基準を遵守すること。また、廃棄物処理業者と収集の頻度や量等についてよく相談すること。
- ⑪ 感染予防の観点から、接種経路の設定に当たっては、ロープなどにより進行方向に一定の流れをつくることや、予診票の記入漏れや予防接種の判断を行うに際し、接種の流れが滞ることがないように配慮すること。また、会場の確保については、被接種者が一定の間隔を取ることができるように広い会場を確保することや要配慮者への対応が可能なように準備を行うこと。

第3節 対応期

3-1. ワクチンや必要な資材の供給

- ① 町は、厚生労働省からの要請を受けて、ワクチンの流通、需要量及び供給状況の把握について、第4章第1節1-2を踏まえて行うものとし、接種開始後はワクチン等の使用実績等を踏まえ、特定の医療機関等に接種を希望する者が集中しないように、ワクチンの割り当て量の調整を行う。
- ② 町は、厚生労働省からの要請を受けて、ワクチンについて、町に割り当てられた量の範囲内で、接種実施医療機関等の接種可能量等に応じて割り当てを行う。
- ③ 町は、厚生労働省からの要請を受けて、ワクチンの供給に滞りや偏在等が生じた場合には、それらの問題を解消するために、熊本県を中心に関係者に対する聴取や調査等を行って管内の在庫状況を含む偏在等の状況を把握した上で、地域間の融通等を行う。なお、ワクチンの供給の滞りや偏在等については、特定の製品を指定することが原因であることが少なからずあるため、他の製品を活用すること等も含めて地域間の融通等もあわせて行う。
- ④ 町は、厚生労働省からの要請を受けて、供給の滞りや偏在等については、特定の製品に偏って発注等を行っていることが原因であるので、熊本県を中心に他の製品を活用すること等も含めて地域間の融通等を行う。

3-2. 接種体制

- ① 町は、初動期に構築した接種体制に基づき接種を行う。

3-2-1. 特定接種

3-2-1-1. 地方公務員に対する特定接種の実施

国が、発生した新型インフルエンザ等に関する情報や社会情勢等を踏まえ、医療の提供並びに町民生活及び町民経済の安定を確保するため緊急の必要があると認め、特定接種を実施することを決定した場合において、町は、国と連携し、国が定めた具体的運用に基づき、新型インフルエンザ等対策の実施に携わる地方公務員の対象者に集団的な接種を行うことを基本として、本人の同意を得て特定接種を行う。

3-2-2. 住民接種

3-2-2-1. 予防接種体制の構築

- ① 町は、国からの要請を受けて、準備期及び初動期に町において整理・構築した接種体制に基づき、具体的な接種体制の構築を進める。
- ② 町は、接種状況等を踏まえ、接種の実施会場の追加等を検討する。
- ③ 町は、各会場において予診を適切に実施するほか、医療従事者や誘導のための人員、待合室や接種場所等の設備、接種に要する資材(副反応の発生に対応するためのものを含む。)等を確保する。
- ④ 発熱等の症状を呈している等の予防接種を行うことが不適当な状態にある者については、接種会場に赴かないよう広報等により周知すること、及び接種会場において掲示等により注意喚起すること等により、町は、接種会場における感染対策を図る。また、医学的ハイリスク者に対するワクチン接種については、接種に係るリスク等も考慮して、接種を実施する場合であっても、予診及び副反応に関する情報提供をより慎重に行う。
- ⑤ 医療従事者、医療機関に入院中の患者、在宅医療を受療中の患者については、基本的に当該者が勤務する、あるいは当該者の療養を担当する医療機関等において接種を行う。ただし、在宅医療を受療中の患者や、高齢者支援施設等に入居する者であって、当該医療機関における接種が困難な場合、訪問等による接種を行う。
- ⑥ 町は、高齢者支援施設、社会福祉施設等に入所中の者など、接種会場での接種が困難な者が接種を受けられるよう、町の介護保険部局等、医師会等の関係団体と連携し、接種体制を確保する。

3-2-2-2. 接種に関する情報提供・共有

- ① 町は、予約受付体制を構築し、接種を開始するとともに、国からの要請を受けて、国に対し、接種に関する情報提供・共有を行う。
- ② 町が行う接種勧奨については、整備された情報基盤を介して、接種対象者のマイナポータルアプリ等がインストールされたスマートフォン等に通知する。スマートフォン等の活用が困難な方に対しては、紙の接種券を発行すること等により接種機会を逸することのないよう対応する。
- ③ 接種会場や接種開始日等について、スマートフォン等に対して電子的に接種対象者に通知するほか、ウェブサイトやSNSを活用して周知することとする。なお、電子的に情報を収集することが困難な方に対しては、情報誌への掲載等、紙での周知を実施する。

3-2-2-3. 接種体制の拡充

町は、感染状況を踏まえ、必要に応じて保健センター等を活用した医療機関以外の接種会場の増設等を検討する。また、高齢者施設等の入所者等の接種会場での接種が困難な者が接種を受けられるよう、町の介護保険部局等や医師会等の関係団体と連携し、接種体制を確保する。

3-2-2-4. 接種記録の管理

国、熊本県及び町は、地方公共団体間で接種歴を確認し、接種誤りを防止できるように、また、接種を受けた者が当該接種に係る記録を閲覧できるように、準備期に整備したシステムを活用し、接種記録の適切な管理を行う。

3-3. 健康被害救済

- ① 予防接種法に基づく予防接種により健康被害が生じた場合、被接種者等からの申請に基づき、審査会において予防接種と健康被害との因果関係について審査を行い、その結果に基づき給付が行われる。給付の実施主体は、特定接種の場合はその実施主体、住民接種の場合は町となる。
- ② 住民接種の場合、接種した場所が住所地以外でも、健康被害救済の実施主体は、予防接種法第15条第1項に基づき、健康被害を受けた者が接種時に住民票を登録していた町とする。
- ③ 町は、予防接種健康被害救済制度について被接種者へ情報提供を行い、申請を受け付けるほか、申請を行おうとする被接種者等からの相談等への対応を適切に行う。

3-4. 情報提供・共有

- ① 町は、自らが実施する予防接種に係る情報(接種日程、会場、副反応疑い報告や健康被害救済申請の方法等)に加え、国が情報提供・共有する予防接種に係る情報について住民への周知・共有を行う。
- ② 町は、地域における接種に対応する医療機関の情報、接種の状況、各種相談窓口など、必要な情報提供を行うことも検討する。
- ③ パンデミック時においては、特定接種及び住民接種に関する広報を推進する必要がある一方で、定期の予防接種の接種率が低下し、定期の予防接種の対象疾病のまん延が生じないようにする必要があることから、町は、引き続き定期の予防接種の必要性等の周知に取り組む。

3-4-1. 特定接種に係る対応

町は、具体的な接種の進捗状況や、ワクチンの有効性・安全性に関する情報、相談窓口(コールセンター等)の連絡先など、接種に必要な情報を提供する。

3-4-2. 住民接種に係る対応

- ① 町は、実施主体として、住民からの基本的な相談に応じる。
- ② 特措法第27条の2第1項に基づく住民接種については、接種を緊急に実施するものであり、接種時には次のような状況が予想される。
 - a 新型インフルエンザ等の流行に対する不安が極めて高まっている。
 - b ワクチンの需要が極めて高い一方、当初の供給が限られている。
 - c ワクチンの有効性・安全性については、当初の情報が限られ、接種の実施と並行して情報収集・分析が進められるため、逐次様々な知見が明らかになる。
 - d 平時の予防接種では実施していない接種体制がとられることとなり、そのための混乱も起こり得る。
- ③ これらを踏まえ、広報に当たっては、町は、次のような点に留意する。
 - a 接種の目的や優先接種の意義等を分かりやすく伝えることが必要である。
 - b ワクチンの有効性・安全性についての情報をできる限り公開するとともに、分かりやすく伝えることが必要である。
 - c 接種の時期、方法など、町民一人一人がどのように対応するべきかについて、分かりやすく伝えることが必要である。

第5章 保健

第1節 対応期

1-1. 主な対応業務の実施

1-1-1. 健康観察及び生活支援

- ① 町は、熊本県が実施する健康観察に協力する。
- ② 町は、熊本県から当該患者やその濃厚接触者に関する情報等の共有を受けて、熊本県が実施する食事の提供等の当該患者やその濃厚接触者が日常生活を営むために必要なサービスの提供又はパルスオキシメーター等の物品の支給に協力する。

第6章 物資

第1節 準備期

1-1. 感染症対策物資等の備蓄等

- ① 町は、町行動計画に基づき、その所掌事務又は業務に係る新型インフルエンザ等対策の実施に必要な感染症対策物資等を備蓄等するとともに、定期的に備蓄状況等を確認する。なお、上記の備蓄については、災害対策基本法（昭和36年法律第223号）第49条の規定による物資及び資材の備蓄と相互に兼ねることができる。
- ② 消防機関は、国及び熊本県からの要請を受けて、最初に感染者に接触する可能性のある救急隊員等の搬送従事者のための個人防護具の備蓄を進める。

第7章 住民の生活及び地域経済の安定の確保

第1節 準備期

1-1. 情報共有体制の整備

町は、新型インフルエンザ等対策の実施に当たり、関係機関との連携や内部部局間での連携のため、必要となる情報共有体制を整備する。

1-2. 支援の実施に係る仕組みの整備

町は、新型インフルエンザ等の発生時の支援の実施に係る行政手続や支援金等の給付・交付等について、DXを推進し、適切な仕組みの整備を行う。その際は、高齢者やデジタル機器に不慣れな方々、外国人等も含め、支援対象に迅速に網羅的に情報が届くようにすることに留意する。

1-3. 物資及び資材の備蓄

- ① 町は、町行動計画に基づき、第6章第1節(「物資」における準備期)1-1で備蓄する感染症対策物資等のほか、その所掌事務又は業務に係る新型インフルエンザ等対策の実施に当たり、必要な食料品や生活必需品等を備蓄する。なお、上記の備蓄については、災害対策基本法第49条の規定による物資及び資材の備蓄と相互に兼ねることができる。
- ② 町は、事業者や住民に対し、新型インフルエンザ等の発生に備え、マスクや消毒薬等の衛生用品、食料品や生活必需品等の備蓄を行うことを勧奨する。

1-4. 生活支援を要する者への支援等の準備

町は、国からの要請を受けて、新型インフルエンザ等の発生時における、高齢者、障害者等の要配慮者等への生活支援(見回り、介護、訪問診療、食事の提供等)、搬送、死亡時の対応等について、熊本県と連携し要配慮者の把握とともにその具体的手続を決めておく。

1-5. 火葬体制の構築

町は、熊本県の火葬体制を踏まえ、町内における火葬の適切な実施ができるよう調整を行うものとする。その際には戸籍事務担当部局等の関係機関との調整を行うものとする。

第2節 初動期

2-1. 遺体の火葬・安置

町は、熊本県を通じての国からの要請を受けて、火葬場の火葬能力の限界を超える事態が起こった場合に備え、一時的に遺体を安置できる施設等の確保ができるよう準備を行う。

第3節 対応期

3-1. 住民の生活の安定の確保を対象とした対応

3-1-1. 心身への影響に関する施策

町は、新型インフルエンザ等及び新型インフルエンザ等のまん延の防止に関する措置により生じ得る心身への影響を考慮し、必要な施策(自殺対策、メンタルヘルス対策、孤独・孤立対策、高齢者のフレイル予防、こどもの発達・発育に関する影響への対応等)を講ずる。

3-1-2. 生活支援を要する者への支援

町は、国からの要請を受けて、高齢者、障害者等の要配慮者等に必要に応じ生活支援(見回り、介護、訪問診療、食事の提供等)、搬送、死亡時の対応等を行う。

3-1-3. 教育及び学びの継続に関する支援

町は、新型インフルエンザ等対策として、学校の使用の制限やその他長期間の学校の臨時休業の要請等がなされた場合は、必要に応じ、教育及び学びの継続に関する取組等の必要な支援を行う。

3-1-4. 生活関連物資等の価格の安定等

- ① 町は、住民の生活及び地域経済の安定のために、物価の安定及び生活関連物資等の適切な供給を図る必要があることから、生活関連物資等の価格が高騰しないよう、また、買占め及び売惜しみが生じないよう、調査・監視をするとともに、必要に応じ、関係業界団体等に対して供給の確保や便乗値上げの防止等の要請を行う。
- ② 町は、生活関連物資等の需給・価格動向や実施した措置の内容について、住民への迅速かつ的確な情報共有に努めるとともに、必要に応じ、住民からの相談窓口・情報収集窓口の充実を図る。
- ③ 町は、生活関連物資等の価格の高騰又は供給不足が生じ、又は生じるおそれがあるときは、町行動計画に基づき、適切な措置を講ずる。

- ④ 町は、新型インフルエンザ等緊急事態において、町民生活との関連性が高い物資若しくは役務又は町民経済上重要な物資若しくは役務の価格の高騰又は供給不足が生じ、又は生じるおそれがあるときは、生活関連物資等の買占め及び売惜しみに対する緊急措置に関する法律(昭和48年法律第48号)、国民生活安定緊急措置法(昭和48年法律第121号)その他の法令の規定に基づき措置その他適切な措置を講ずる。

3-1-5. 埋葬・火葬の特例等

- ① 町は、熊本県を通じての国からの要請を受けて、火葬場の経営者に可能な限り火葬炉を稼働させる。
- ② 町は、遺体の搬送作業及び火葬作業に従事する者と連携し、円滑な火葬が実施できるよう努めるものとする。また、火葬場の火葬能力に応じて、臨時遺体安置所として準備している場所を活用した遺体の保存を適切に行う。
- ③ 町は、熊本県の要請を受けて、区域内で火葬を行うことが困難と判断された近隣の自治体に対して広域火葬の応援・協力を行う。
- ④ 町は、熊本県を通じての国からの要請を受けて、死亡者が増加し、火葬能力の限界を超えることが明らかになった場合には、一時的に遺体を安置する施設等を直ちに確保する。
- ⑤ あわせて町は、遺体の保存作業のために必要となる人員等を確保する。
- ⑥ 万が一、臨時遺体安置所において収容能力を超える事態となった場合には、町は、臨時遺体安置所の拡充について早急に措置を講ずるとともに、熊本県から火葬場の火葬能力について最新の情報を得て、円滑に火葬が行われるよう努める。
- ⑦ 新型インフルエンザ等緊急事態において、埋葬又は火葬を円滑に行うことが困難となった場合において、公衆衛生上の危害の発生を防止するため緊急の必要があるときは、厚生労働大臣が定める地域や期間においてはいずれの町においても埋火葬の許可を受けられるとともに、公衆衛生上の危害を防止するために特に緊急の必要があると認められるときは埋火葬の許可を要しない等の特例が設けられるので、町は、当該特例に基づき埋火葬に係る手続を行う。

3-2. 社会経済活動の安定の確保を対象とした対応

3-2-1. 事業者に対する支援

町は、新型インフルエンザ等及び新型インフルエンザ等のまん延の防止に関する措置による事業者の経営及び町民生活への影響を緩和し、住民の生活及び地域経済の安定を図るため、当該影響を受けた事業者を支援するために必要な財政上の措置その他の必要な措置を、公平性にも留意し、効果的に講ずる。

3-2-2. 住民の生活及び地域経済の安定に関する措置

水道事業者、水道用水供給事業者及び工業用水道事業者である町は、新型インフルエンザ等緊急事態において、町行動計画に基づき、水を安定的かつ適切に供給するため必要な措置を講ずる。