

荅北町の給与・定員管理等について

1 総括

(1) 人件費の状況 (普通会計決算)

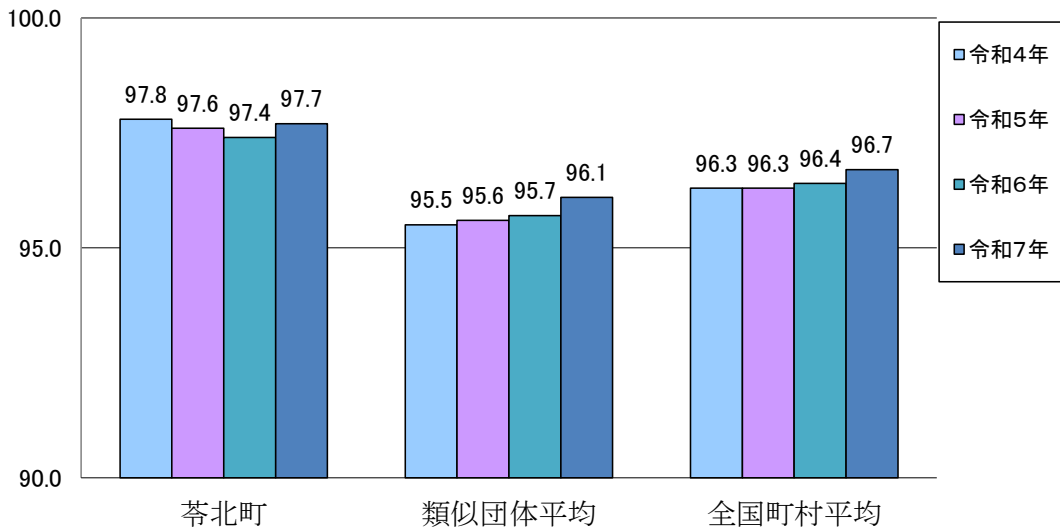
区分	住民基本台帳人口 (令和7年1月1日)	歳出額 A	実質収支	人件費 B	人件費率 B/A	(参考) 5年度の人件費率
令和6年度	人 6,222	千円 5,488,129	千円 268,258	千円 888,842	% 16.2	% 15.0

(2) 職員給与費の状況 (普通会計決算)

区分	職員数 A	給与費				(参考)一人当たり 給与費 B/A	(参考)令和6年度平均 一人当たり給与費
		給料 千円	職員手当 千円	期末・勤勉手当 千円	計 B 千円	千円	千円
令和6年度	人 73	千円 314,196	千円 34,950	千円 132,968	千円 482,114	千円 6,604	千円 5,840

- (注) 1 職員手当には退職手当を含まない。
 2 職員数については、令和7年4月1日現在の人数である。また、任期付短時間勤務職員、暫定再任用職員(短時間勤務)、定年前再任用短時間勤務職員及び会計年度任用職員を含まない。
 3 給与費については、任期付短時間勤務職員、暫定再任用職員(短時間勤務)及び定年前再任用短時間勤務職員の給与費が含まれているが、会計年度任用職員の給与費は含まれていない。

(3) ラスパイレス指数の状況 (各年4月1日現在)



- (注) 1 ラスパイレス指数とは、全地方公共団体の一般行政職の給料月額を同一の基準で比較するため、国の職員数(構成)を用いて、学歴や経験年数の差による影響を補正し、国の行政職俸給表(一)適用職員の俸給月額を100として計算した指数。
 2 類似団体平均とは、人口規模、産業構造が類似している団体のラスパイレス指数を単純平均したものである。
 3 ラスパイレス指数の算出に当たっては、60歳に達した日後の最初の4月1日以後に支給される給料月額について、本来の給料月額の7割水準に設定される職員を除いている。

(4) 給与改定の状況

① 月例給

※本町は人事委員会を設置していない

区分	人事委員会の勧告				給与改定率	(参考) 国の改定率
	民間給与 A	公務員給与 B	較差 A-B	勧告 (改定率)		
6年度	円 -	円 -	% -	% -	% -	% -

(注) 「民間給与」、「公務員給与」は、人事院勧告において公民の4月分の給与額をラスパイレス比較した平均給与月額である。

② 特別級(期末・勤勉手当)

区分	人事委員会の勧告				年間支給月数	(参考) 国の年間 支給月数
	民間の支給 割合 A	公務員の 支給月数 B	較差 A-B	勧告 (改定月数)		
6年度	月 -	月 -	月 -	月 -	月 -	月 -

(注) 「民間の支給割合」は民間事業所で支払われた賞与等の特別給の年間支給割合、「公務員の支給月数」は期末手当及び勤勉手当の年間支給月数である。

(5) 社会と公務の変化に応じた給与制度の整備（給与制度のアップデート）の実施状況について

① 給料表の見直し

[実施]

(給料表の改定実施時期) 令和7年4月1日

(内容) 一般行政職の給料表について、国の見直し内容を踏まえ、3級から6級までの初号近辺の号給をカットし、これらの級の初号の給料月額の上昇を実施。(国の7級以上に相当する級がないため、隣接する級間での給料月額の重なるの解消は実施していない。)

2 職員の平均給与月額、初任給等の状況

(1) 職員の平均年齢、平均給料月額及び平均給与月額の状況（令和7年4月1日現在）

① 一般行政職

区分	平均年齢	平均給料月額	平均給与月額	平均給与月額 (国比較ベース)
苓北町	44.0 歳	338,900 円	371,582 円	365,927 円
熊本県	42.6 歳	333,192 円	404,921 円	358,648 円
国	41.9 歳	332,237 円	- 円	414,480 円
類似団体Ⅱ-2	41.9 歳	314,625 円	367,764 円	344,789 円

② 技能労務職

区分	公務員					民間			参考 A/B
	平均年齢	職員数	平均給料月額	平均給与月額 (A)	平均給与月額 (国比較ベース)	対応する民間 の類似職種	平均年齢	平均給与月額 (B)	
苓北町	* 歳	2 人	*	*	*	-	-	-	-
うち学校給食調理員	〃	〃	〃	〃	〃	-	-	-	-
熊本県	55.7 歳	137 人	329,010円	364,188円	342,389円	飲食物調理従事者	45.5 歳	233,400円	1.56
国	51.3 歳	1,703 人	294,567円	-	337,907円	-	-	-	-
類似団体Ⅱ-2	50.4 歳	3 人	289,606円	325,294円	305,365円	-	-	-	-

区分	参考		
	年収ベース(試算値)の比較		
	公務員 (C)	民間 (D)	C/D
	-	-	-

※ 民間データは、賃金構造基本統計調査において公表されているデータを使用している(R4~R6年の3ヶ年平均)。

※ ②技能労務職の苓北町欄については、対象者2名のため、個人情報保護の観点から記載していません。

※ 技能労務職の職種と民間の職種等の比較にあたり、年齢、業務内容、雇用形態等の点において完全に一致しているものではない。

※ 年収ベースの「公務員(C)及び「民間(D)」のデータは、それぞれ平均給与月額を12倍したものに、公務員においては前年度に支給された期末・勤勉手当、民間においては前年に支給された年間賞与の額を加えた試算値である。

(2) 職員の初任給の状況（令和7年4月1日現在）

区分		苓北町	熊本県	国
一般行政職	大学卒	220,000 円	225,600 円	222,000 円
	高校卒	188,000 円	194,500 円	188,000 円
技能労務職	高校卒	211,000 円	192,400 円	-
	中学卒	199,000 円	-	-

(3) 職員の経験年数別・学歴別平均給料月額の状況（令和7年4月1日現在）

区分		経験年数10年	経験年数20年	経験年数25年	経験年数30年
一般行政職	大学卒	295,400 円	370,700 円	386,100 円	399,400 円
	高校卒	264,900 円	- 円	369,700 円	380,300 円
技能労務職	高校卒	円	円	円	円
	中学卒	円	円	円	円

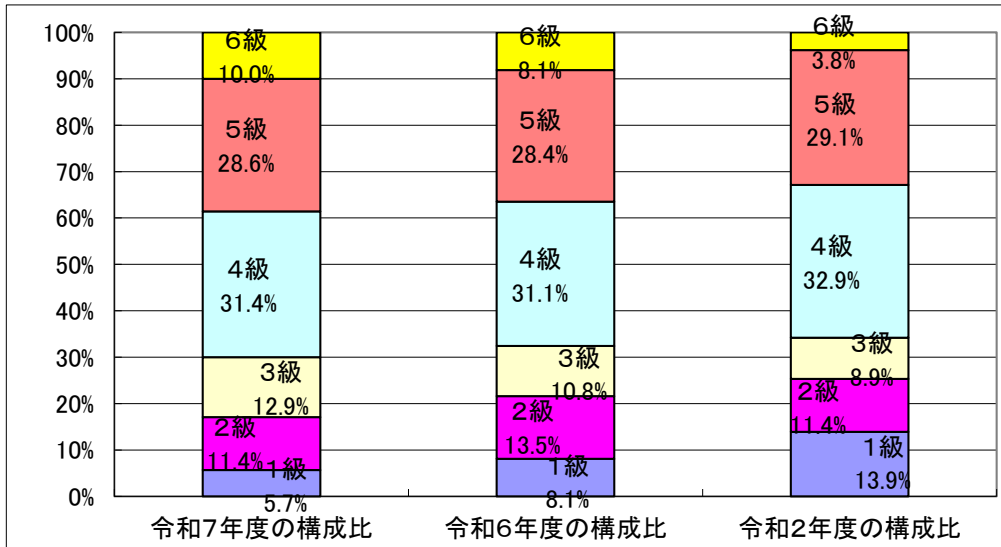
3 一般行政職の級別職員数等の状況

(1) 一般行政職の級別職員数の状況（令和7年4月1日現在）

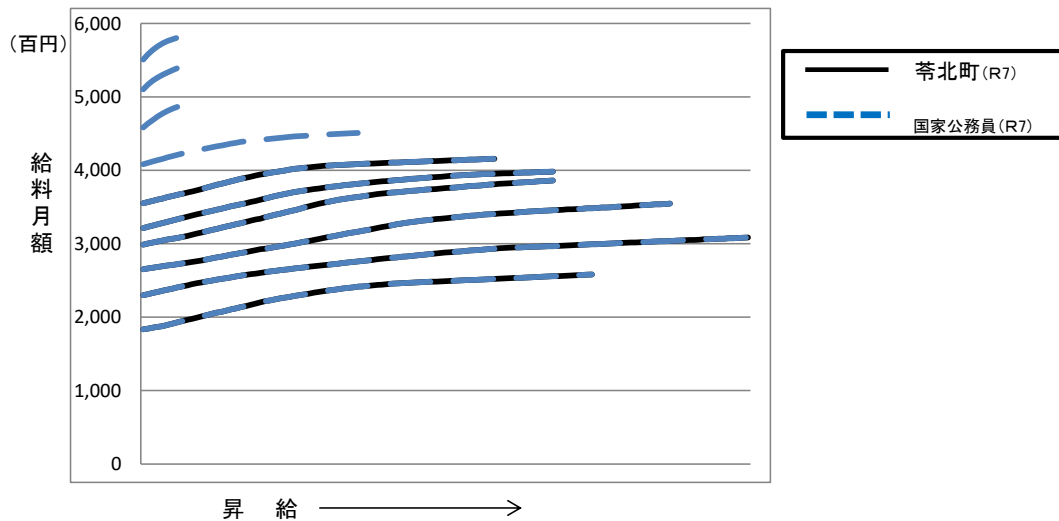
区分	標準的な職務内容	職員数	構成比	1号給の給料月額	最高号給の給料月額
1級	主事、技師の職務	4人	5.7%	183,500円	258,100円
2級	高度な知識・経験を必要とする業務を行う主事、技師の職務	8人	11.4%	230,000円	308,500円
3級	参事、主任主事、主任技師の職務	9人	12.9%	265,300円	354,700円
4級	課長補佐、主幹の職務又は高度な知識・経験を必要とする業務を行う参事の職務	22人	31.4%	298,800円	386,100円
5級	会計管理者、課長、事務局長、室長、場長、審議員の職務又は高度な知識・経験を必要とする業務を行う課長補佐、主幹の職務	20人	28.6%	321,300円	398,200円
6級	総務課長の職務又は高度な知識・経験を必要とする業務を行う会計管理者、課長、事務局長、室長、場長の職務	7人	10.0%	355,200円	415,700円

(注) 1 苓北町の給与条例に基づく給料表の級区分による職員数である。

2 標準的な職務内容とは、それぞれの級に該当する代表的な職務である。



(2) 国との給料表カーブ比較表（行政職（一））（令和7年4月1日現在）



(3) 昇給への人事評価の活用状況（苓北町）

令和6年度中における運用	管理職員		一般職員	
イ. 人事評価を活用している	○		○	
活用している昇給区分	昇給可能な区分	昇給実績がある区分	昇給可能な区分	昇給実績がある区分
上位、標準、下位の区分	○	○	○	○
上位、標準の区分				
標準、下位の区分				
標準の区分のみ(一律)	/		/	
ロ. 人事評価を活用していない				
活用予定時期				

4 職員の手当の状況

(1) 期末手当・勤勉手当

苓北町	熊本県	国
1人当たり平均支給額(6年度) 1,682 千円	1人当たり平均支給額(6年度) 1,860 千円	—
(6年度支給割合) 期末手当 2.50 月分 勤勉手当 2.10 月分 (1.4)月分 (1.000)月分	(6年度支給割合) 期末手当 2.50 月分 勤勉手当 2.10 月分 (1.4)月分 (1.000)月分	(6年度支給割合) 期末手当 2.50 月分 勤勉手当 2.10 月分 (1.4)月分 (1.000)月分
(加算措置の状況) 職制上の段階、職務の級等による加算措置 ・役職加算 5～15%	(加算措置の状況) 職制上の段階、職務の級等による加算措置 ・役職加算 5～20% ・管理職加算 15～25%	(加算措置の状況) 職制上の段階、職務の級等による加算措置 ・役職加算 5～20% ・管理職加算 10～25%

(注) ()内は、暫定再任用職員に係る支給割合である。

○勤勉手当への人事評価の活用状況（苓北町）

令和6年度中における運用	管理職員		一般職員	
イ. 人事評価を活用している	○		○	
活用している成績率	支給可能な成績率	支給実績がある成績率	支給可能な成績率	支給実績がある成績率
上位、標準、下位の区分	○	○	○	○
上位、標準の区分				
標準、下位の区分				
標準の区分のみ(一律)	/		/	
ロ. 人事評価を活用していない				
活用予定時期				

(2) 退職手当（令和7年4月1日現在）

苓北町			国		
(支給率)	自己都合	応募認定・定年	(支給率)	自己都合	応募認定・定年
勤続20年	19.6695 月分	24.586875 月分	勤続20年	19.6695 月分	24.586875 月分
勤続25年	28.0395 月分	33.27075 月分	勤続25年	28.0395 月分	33.27075 月分
勤続35年	39.7575 月分	47.709 月分	勤続35年	39.7575 月分	47.709 月分
最高限度	47.709 月分	47.709 月分	最高限度	47.709 月分	47.709 月分
その他の加算措置	定年前早期退職特例措置2%～20%加算		その他の加算措置	定年前早期退職特例措置	
(退職時特別昇給)	なし		(割増率 2～45%)		
1人当たり平均支給額	1,030 千円	17,554 千円			

(注) 1 退職手当の1人当たり平均支給額は、令和6年度に退職した職員に支給された平均額である。

2 「応募認定・定年」のうち「定年」には、定年退職及び定年引上げ前の定年年齢に達した日以降その者の非違によることなく退職した場合を含む。

(3) 地域手当（令和7年4月1日現在）

該当無し

(4) 特殊勤務手当 (令和7年4月1日現在)

支給実績(6年度決算)				51 千円
支給職員1人当たり平均支給年額(6年度決算)				7,286 円
職員全体に占める手当支給職員の割合(6年度)				8.9 %
手当の種類(手当数)				2
手当の名称	主な支給対象職員	主な支給対象業務	支給実績(6年度決算)	左記職員に対する支給単価
感染症防疫作業手当	感染症防疫作業従事職員	感染症防疫作業	0 千円	日額 300 円
徴収手当	徴収事務職員	町税・保険料等の徴収、督促又は滞納処分業務	51 千円	日額 300 円

(5) 時間外勤務手当

支給実績(6年度決算)	10,601 千円
職員1人当たり平均支給年額(6年度決算)	177 千円
支給実績(5年度決算)	11,056 千円
職員1人当たり平均支給年額(5年度決算)	181 千円

(注) 1 時間外勤務手当には、休日勤務手当を含む。

2 職員1人当たり平均支給額を算出する際の職員数は、「支給実績(令和6年度決算)」と同じ年度の4月1日現在の総職員数(管理職員、教育職員等、制度上時間外勤務手当の支給対象とはならない職員を除く。)であり、短時間勤務職員を含む。

(6) その他の手当 (令和7年4月1日現在)

手当名	内容及び支給単価	国の制度との異同	国の制度と異なる内容	支給実績(6年度決算)	支給職員1人当たり平均支給年額(6年度決算)
扶養手当	扶養する家族の手当	同じ	-	11,273 千円	268,405 円
住居手当	賃貸住宅に伴う手当	同じ	-	3,986 千円	249,125 円
通勤手当	通勤に伴う手当	異なる	距離区分	2,440 千円	50,833 円
管理職手当	管理職の手当	同じ	-	4,752 千円	432,000 円

5 特別職の報酬等の状況 (令和7年4月1日現在)

区分	給料	月額	額等
給料	市区町村長	758,000 円	(参考)類似団体Ⅱ-2における最高/最低額 850,000 円 / 505,800 円
	(- 円)		
	副市区町村長	569,000 円	710,000 円 / 495,000 円
報酬	教育長	531,000 円	- 円 / - 円
	(- 円)		
	議長	303,000 円	375,000 円 / 210,000 円
期末手当	副議長	250,000 円	307,000 円 / 188,000 円
	(- 円)		
	議員	228,000 円	286,000 円 / 165,000 円
退職手当	(- 円)		
	市区町村長	(6年度支給割合)	2.50 月分
	副市区町村長		
備考	教育長	(6年度支給割合)	2.50 月分
	議長		
	副議長		
退職手当	議員	(算定方式)	(1期の手当額) (支給時期)
	市区町村長	758,000円×在職年数×500/100	1,516万円 任期满了後
	副市区町村長	569,000円×在職年数×290/100	660万円 任期满了後
備考	教育長	531,000円×在職年数×240/100	510万円 任期满了後

(注) 1 給料及び報酬の()内は、減額措置を行う前の金額である。

2 退職手当の「1期の手当額」は、4月1日現在の給料月額及び支給率に基づき、1期(4年=48月)勤めた場合における退職手当の見込額である。

6 職員数の状況

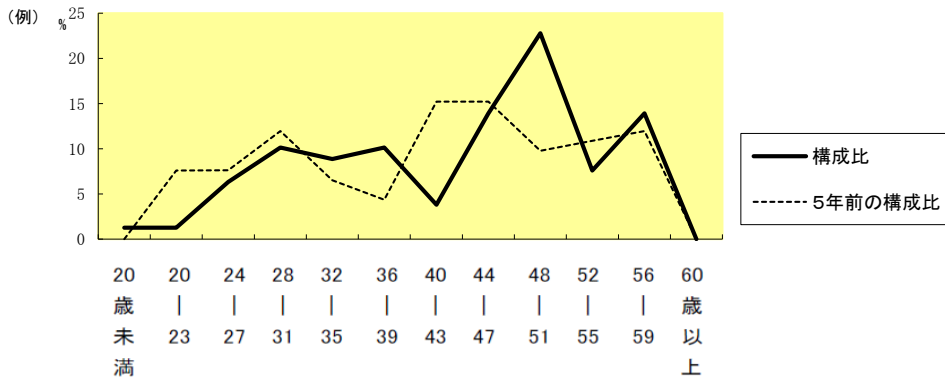
(1) 部門別職員数の状況と主な増減理由

(各年4月1日現在)

部 門	区 分	職 員 数		対前年 増減数	主 な 増 減 理 由	
		令和6年	令和7年			
普通会計部門	一般行政部門	議会・総務	24	24	0	土木一般部門1名減 民生一般部門1名減
		税務	3	3	0	
		農林水産	9	9	0	
		商工	5	5	0	
土木		7	6	△ 1		
民生・衛生		12	11	△ 1		
	計	60	58	△ 2	<参考> 人口1万人当たり職員数 93.22 人 (類似団体の人口1万人当たり職員数 121.01 人)	
	教育部門	13	9	△ 4	教育一般部門2名減、社会教育一般部門1名減 給食センター部門1名減	
	小 計	73	67	△ 6	<参考> 人口1万人当たり職員数 108 人 (類似団体の人口1万人当たり職員数 144.41 人)	
特別会計部門	水道	水道	4	4	0	
		下水道	1	1	0	
		介護・国保・後期	7	7	0	
		小 計	12	12	0	
合 計		85 [95]	79 [95]	△ 6 [0]	<参考> 人口1万人当たり職員数 126.97 人	

- (注) 1 職員数は一般職に属する職員数である。
2 []内は、条例定数の合計である。

(2) 年齢別職員構成の状況 (令和7年4月1日現在)



職員数

区 分	20歳	20歳	24歳	28歳	32歳	36歳	40歳	44歳	48歳	52歳	56歳	60歳	計
	未満	23歳	27歳	31歳	35歳	39歳	43歳	47歳	51歳	55歳	59歳	以上	
7年度	1	1	5	8	7	8	3	11	18	6	11	0	79
2年度	0	6	7	11	6	4	14	14	9	10	11	0	92

(3) 職員数の推移

(各年4月1日現在)

年度 部門別	2年	3年	4年	5年	6年	7年	過去5年間の 増減数(率)
一般行政	63	66	69	68	60	58	△5(-7.9%)
教育	13	13	12	13	13	9	△4(-30.8%)
普通会計	76	79	81	81	73	67	△9(-11.8%)
公営企業等会計	16	14	13	13	12	12	△4(-25.0%)
総合計	92	93	94	94	85	79	△13(-14.4%)

- (注) 1 各年における定員管理調査において報告した部門別職員数。
2 合併した団体にあつては、合併前の年については合併前の旧団体の合計職員数。

7 公営企業職員の状況

(1) 水道事業

① 職員給与費の状況

ア 決算

区分	総費用 A	純損益又は 実質収支	職員給与費 B	総費用に占める 職員給与費比率 B/A	(参考) 令和5年度の総費用 に占める職員給与費 比率
	千円	千円	千円	%	%
令和 6年度	248,385	△ 62,906	24,385	9.8%	—

区分	職員数 A	給与費				一人当たり給 与費 B/A	(参考) 市町村 平均一人当たり 給与費
		給料	職員手当	期末・ 勤労手当	計 B		
	人	千円	千円	千円	千円	千円	千円
令和 6年度	4	16,476	951	6,958	24,385	6,096	6,604

- (注) 1 職員手当には退職給与金を含まない。
 2 職員数については、令和7年3月31日現在の人数である。
 3 職員数及び給与費については、暫定再任用職員（短時間勤務）及び定年前再任用短時間勤務職員を含み、会計年度任用職員を含まない。

② 職員の平均年齢、基本給及び平均月収額の状況（令和7年4月1日現在）

区分	平均年齢	基本給	平均月収額
苓北町	40.3歳	343,250円	508,021円
団体平均	45.8歳	345,838円	524,813円

- (注) 1 基本給は、給料、扶養手当及び地域手当の合算額である。
 2 平均月収額には、期末・勤労手当等を含む。
 3 平均年齢の団体平均は、会計年度任用職員を含んで算出している。

③ 職員の手当の状況

ア 期末手当・勤労手当

苓北町(水道事業)		苓北町(一般職員)	
1人当たり平均支給額(6年度) 1,740千円		1人当たり平均支給額(6年度) 1,682千円	
(令和6年支給割合) 期末手当 2.50月分 (1.40月分)	勤労手当 2.10月分 (1.00月分)	(令和6年支給割合) 期末手当 2.50月分 (1.40月分)	勤労手当 2.10月分 (1.00月分)
(加算措置の状況) 職制上の段階、職務の級等による加算措置 ・役職加算 5~15%		(加算措置の状況) 職制上の段階、職務の級等による加算措置 ・役職加算 5~15%	

- (注) 1 () 内は、暫定再任用職員に係る支給割合である。

イ 退職手当（令和7年4月1日現在）

苓北町(水道事業)			苓北町(一般職員)		
(支給率)	自己都合	応募認定・定年	(支給率)	自己都合	応募認定・定年
勤続20年	19.6695月分	24.586875月分	勤続20年	19.6695月分	24.586875月分
勤続25年	28.0395月分	33.27075月分	勤続25年	28.0395月分	33.27075月分
勤続35年	39.7575月分	47.709月分	勤続35年	39.7575月分	47.709月分
最高限度	47.709月分	47.709月分	最高限度	47.709月分	47.709月分
その他の加算措置 定年前早期退職特例措置2%~20%加算 (退職時特別昇給 なし)			その他の加算措置 定年前早期退職特例措置2%~20%加算 (退職時特別昇給 なし)		
1人当たり平均支給額 (自己都合) *千円			1人当たり平均支給額 (自己都合) 1030		
(応募認定・定年) —千円			(応募認定・定年) 17,554千円		

- (注) 1 退職手当の1人当たり平均支給額は、令和6年度に退職した職員に支給された平均額である。
 2 「応募認定・定年」のうち「定年」には、定年退職及び定年引上げ前の定年年齢に達した日以後その者の非違によることなく退職した場合を含む。
 3 1人当たり平均支給額の欄については、対象者1名のため、個人情報保護の観点から記載していません。

ウ 地域手当(令和7年4月1日現在、令和6年度決算)

該当なし

エ 特殊勤務手当(令和7年4月1日現在、令和6年度決算)

支給実績				14千円
支給職員1人当たり平均支給年額				3,500円
職員全体に占める手当支給職員の割合(令和6年度)				5.1%
手当の種類(手当数)				2
手当の名称	主な支給対象職員	支給実績	左記職員に対する支給単価	
感染症防疫作業手当	感染症防疫作業従事職員	0千円	日額	300円
徴収手当	徴収事務職員	14千円	日額	300円

オ 時間外勤務手当(令和6年度決算)

支給実績	655千円
職員1人当たり平均支給年額	163,750円

- (注) 1 時間外勤務手当には、休日勤務手当を含む。
 2 職員1人当たり平均支給額を算出する際の職員数は、「支給実績(令和6年度決算)」と同じ年度の4月1日現在の総職員数(制度上時間外勤務手当の支給対象とはならない管理職員を除く。)であり、短時間勤務職員を含む。

カ その他の手当(令和7年4月1日現在、令和6年度決算)

手当名	内容及び支給単価	一般行政職の制度との異同	一般行政職の制度と異なる内容	支給実績	支給職員1人当たり平均支給年額
扶養手当	扶養する家族の手当 ①基礎額 ・22歳までの子 13,000円 ・上記以外 6,500円 ②加算額 15歳から22歳の子には5,000円の加算	同じ	—	780千円	390千円
住居手当	賃貸住宅に伴う手当 上限額:28,000円	同じ	—	*千円	*千円
通勤手当	通勤に伴う手当 上限額:22,000円	同じ	—	*千円	*千円

(注) 住居手当、通勤手当の支給実績等の欄については、対象者1名のため、個人情報保護の観点から記載していません。

(2) 下水道事業

① 職員給与費の状況

ア 決算

区分	総費用	純損益又は 実質収支	職員給与費	総費用に占める 職員給与費比率	(参考) 令和5年度の総費用 に占める職員給与費 比率
	A		B	B/A	
令和 6年度	千円 580,420	千円 △151,841	千円 *	% *	% —

区分	職員数 A	給与費			計 B	一人当たり給 与費 B/A	(参考) 市町村 平均一人当たり 給与費
		給料	職員手当	期末・ 勤勉手当			
令和 6年度	人 1	千円 *	千円 *	千円 *	千円 *	千円 *	千円 6,604

- (注)
- 1 職員手当には退職給与金を含まない。
 - 2 職員数については、令和7年3月31日現在の人数である。
 - 3 職員数及び給与費については、暫定再任用職員(短時間勤務)及び定年前再任用短時間勤務職員を含み、会計年度任用職員を含まない。
 - 4 職員給与等の欄については、対象者1名のため、個人情報保護の観点から記載していません。

② 職員の平均年齢、基本給及び平均月収額の状況(令和7年4月1日現在)

区分	平均年齢	基本給	平均月収額
荅北町	*	*	*
団体平均	44.6歳	342,377円	516,175円

- (注)
- 1 基本給は、給料、扶養手当及び地域手当の合算額である。
 - 2 平均月収額には、期末・勤勉手当等を含む。
 - 3 平均年齢の団体平均は、会計年度任用職員を含んで算出している。
 - 4 対象者1名のため、個人情報保護の観点から記載していません。

③ 職員の手当の状況

ア 期末手当・勤勉手当

荅北町(下水道事業)		荅北町(一般職員)	
1人当たり平均支給額(6年度) *千円		1人当たり平均支給額(6年度) 1,682千円	
(令和6年支給割合) 期末手当 2.50月分 (1.40月分)	勤勉手当 2.10月分 (1.00月分)	(令和6年支給割合) 期末手当 2.50月分 (1.40月分)	勤勉手当 2.10月分 (1.00月分)
(加算措置の状況) 職制上の段階、職務の級等による加算措置 ・役職加算 5~15%		(加算措置の状況) 職制上の段階、職務の級等による加算措置 ・役職加算 5~15%	

- (注)
- 1 ()内は、暫定再任用職員に係る支給割合である。
 - 2 1人当たり平均支給額の欄については、対象者1名のため、個人情報保護の観点から記載していません。

イ 退職手当(令和7年4月1日現在)

荅北町(下水道事業)			荅北町(一般職員)		
(支給率)	自己都合	応募認定・定年	(支給率)	自己都合	応募認定・定年
勤続20年	19.6695月分	24.586875月分	勤続20年	19.6695月分	24.586875月分
勤続25年	28.0395月分	33.27075月分	勤続25年	28.0395月分	33.27075月分
勤続35年	39.7575月分	47.709月分	勤続35年	39.7575月分	47.709月分
最高限度	47.709月分	47.709月分	最高限度	47.709月分	47.709月分
その他の加算措置 定年前早期退職特例措置2%~20%加算 (退職時特別昇給 なし)			その他の加算措置 定年前早期退職特例措置2%~20%加算 (退職時特別昇給 なし)		
1人当たり平均支給額 (自己都合) — 千円			1人当たり平均支給額 (自己都合) 1,030千円		
(応募認定・定年) — 千円			(応募認定・定年) 17,554千円		

- (注)
- 1 退職手当の1人当たり平均支給額は、令和6年度に退職した職員に支給された平均額である。
 - 2 「応募認定・定年」のうち「定年」には、定年退職及び定年引上げ前の定年年齢に達した日以後その者の非違によることなく退職した場合を含む。
 - 3 1人当たり平均支給額の欄については、対象者1名のため、個人情報保護の観点から記載していません。

ウ 地域手当(令和7年4月1日現在、令和6年度決算)

該当なし

エ 特殊勤務手当(令和7年4月1日現在、令和6年度決算)

支給実績				* 千円
支給職員1人当たり平均支給年額				* 円
職員全体に占める手当支給職員の割合(令和6年度)				* %
手当の種類(手当数)				2
手当の名称	主な支給対象職員	支給実績	左記職員に対する支給単価	
感染症防疫作業手当	感染症防疫作業従事職員	0千円	日額	300 円
徴収手当	徴収事務職員	* 千円	日額	300 円

(注) 支給実績等の欄については、対象者1名のため、個人情報保護の観点から記載していません。

オ 時間外勤務手当(令和6年度決算)

支給実績	* 千円
職員1人当たり平均支給年額	* 円

- (注)
- 1 時間外勤務手当には、休日勤務手当を含む。
 - 2 職員1人当たり平均支給額を算出する際の職員数は、「支給実績(令和6年度決算)」と同じ年度の4月1日現在の総職員数(制度上時間外勤務手当の支給対象とはならない管理職員を除く。)であり、短時間勤務職員を含む。
 - 3 支給実績等の欄については、対象者1名のため、個人情報保護の観点から記載していません。

カ その他の手当(令和7年4月1日現在、令和6年度決算)

手当名	内容及び支給単価	一般行政職の制度との異同	一般行政職の制度と異なる内容	支給実績	支給職員1人当たり平均支給年額
通勤手当	通勤に伴う手当 上限額: 22,000円	同じ	—	* 千円	* 千円

(注) 通勤手当の支給実績等の欄については、対象者1名のため、個人情報保護の観点から記載していません。